



REPUBLIKA E SHQIPËRISË
BASHKIA LEZHË
KËSHILLI I BASHKISË LEZHË

Nr. 15738 Prot.

Lezhë, më 09 . 09 . 2025

VENDIM

Nr. 75, Datë 03. 09. 2025

PËR MIRATIMIN E PLANIT TË ARSIMIT PARAUNIVERSITAR 2026-2028

Në mbështetje të Ligjit nr.139/2015 "Për Vetëqeverisjes Vendore", i ndryshuar, neni 8, neni 23 pika 12, neni 54 pika k; dhe në zbatim të Ligjit nr. 69/2018 "Për Sistemin e Arsimit Parauniversitar në Republikën e Shqipërisë" i ndryshuar, me propozim të Kryetarit të Bashkisë dhe pas diskutimit, Këshilli i Bashkisë Lezhë;

Vendosi:

1. Miratimin e "Planit të Arsimit Parauniversitar 2026-2028" sipas dokumentit bashkëngjitur, pjesë përbërëse e këtij vendimi.
2. Për zbatimin e këtij vendimi ngarkohet Drejtoria e Arsimit, Rinisë dhe Sporteve .
3. Ky vendim hyn në fuqi sipas përcaktimeve të pikës 6, të nenit 55, të Ligjit Nr.139/2015 "Për Vetëqeverisjes Vendore", i ndryshuar.

SEKRETARI
FLORIDA ÇUNAJ

KRYETARI
NDUE LULI



Nr. 15738/1 prot

Dt: 15.09.25



Projekt



REPUBLIKA E SHQIPËRISË

PREFEKTI I QARKUT LEZHË
SEKTORI JURIDIK

Nr. 866/10 Prot.

Lezhë, më 15.09.2025

Lënda: Konfirmim vendimi

KËSHILLIT TË BASHKISË LEZHË

Për dijeni: KRYETARIT TË BASHKISË LEZHË

Bazuar në nenin 16, pika 2/b, të ligjit nr.107/2016, "Për Prefektin e Qarkut" i ndryshuar, në ligjin nr.139, datë 17.12.2015 "Për Vetëqeverisjen Vendore", i ndryshuar, në ligjin nr.69/2018, "Për Sistemin e Arsimit Parauniversitar në Republikën e Shqipërisë", i ndryshuar, konfirmoj bazueshmërinë ligjore të vendimit të këshillit të bashkisë Lezhë, nr.75, datë 03.09.2025, "Për miratimin e planit të arsimit parauniversitar 2026-2028".

PREFEKTI

Taulant MALSHI





BASHKIA
LEZHË

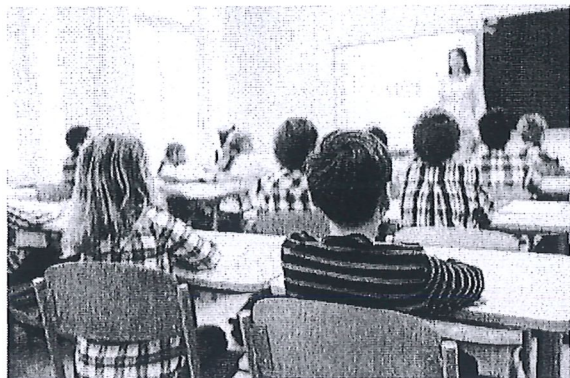


Plani Arsimit Parauniversitar 2026 - 2028

Përmbajtja

1. Hyrje dhe konteksti.....	5
Konteksti administrativ	5
Të dhëna demografike	5
Kuatridhe ligjor dhe politika që përcakton bazën referuese për detyrat dhe përgjegjësitë në fushën e arsimit në nivel vendor	8
2. Analiza e rrjetit arsimor parashkollor dhe përfshirjes së fëmijëve	9
Shpërndarja e institucioneve arsimore dhe parashkollore	9
Kapaciteti akomodues në institucionet parashkollore	10
Struktura e grupeve në institucionet parashkollore	10
Përfshirja e fëmijëve me aftësi ndryshe dhe burimeve mbështetëse në institucionet parashkollore	11
Përfshirja e fëmijëve nga grupe të marginalizuara.....	11
Analiza e shërbimeve bazë në kopshte.....	12
Krijimi dhe funksionimi i bordeve të kopshteve.....	12
3. Analiza e rrjetit arsimor shkollor dhe përfshirjes së nxënësve.....	12
Struktura e shkollave dhe shpërndarja sipas cikleve	12
Frekuentimi në arsimin fillor	13
4. Shpërndarja dhe mbulimi me staf në institucionet arsimore dhe parashkollore të Bashkisë Lezhë	14
5. Shërbimi i Arsimit sipas njësive administrative	15
Njësia Administrative: Lezhë	15
Njësia Administrative: Shëngjin	16
6. Vizioni, qëllimet strategjike, objektivat dhe përmbledhja e ndërhyrjeve për përmirësimin e Arsimit Parauniversitar	23
Elementët kyç që mbështesin këtë vizion:	23
Përmbledhje e Qëllimeve, Objektiveve dhe Aktiviteteve	24
Përmbledhje e investimeve kapitale (2026–2028)	25
7. Planifikimi afatmesëm buxhetor i shërbimit të Arsimit parauniversitar.....	26
8. Plani i Veprimit (matrica e aktiviteteve).....	32
9. Plani i investimeve kapitale.....	49
10. Monitorimi dhe vlerësimi	50
11. Rishikimi dhe përshtatja e planit.....	52
12. Raportimi dhe transparenca	52
13. Aneks 1: Kuadri Ligjor dhe nënligjor për Arsimin Parauniversitar.....	54

Parathënie



Arsimi parauniversitar mbetet themeli më i rëndësishëm për ndërtimin e një shoqërie të zhvilluar, gjithëpërfshirëse dhe të barabartë. Përmes investimit në arsim ne ndërtojmë të ardhmen e fëmijëve tanë dhe përgatisim brezat e rinj për sfidat e jetës, punës dhe qytetarisë aktive. Bashkia Lezhë e ka konsideruar dhe vazhdon ta konsiderojë arsimin si një nga fushat prioritare të veprimit të saj publik.

Plani i Arsimit Parauniversitar është rezultat i një procesi gjithëpërfshirës të analizës, reflektimit dhe planifikimit, i cili ndërthur të dhënat konkrete nga terreni me vizionin tonë strategjik për një sistem arsimor funksional, modern dhe të ndjeshëm ndaj nevojave të çdo fëmije në territor. Nëpërmjet këtij dokumenti, Bashkia Lezhë shpreh angazhimin e saj për të ndërtuar një sistem arsimor gjithëpërfshirës dhe të aksesueshëm në çdo pjesë të territorit – nga qendra urbane në lagjet periferike dhe zonat më të thella rurale.

Vizioni ynë është që të garantojmë akses të barabartë, cilësi të lartë dhe përfshirje të plotë në arsimin parauniversitar për çdo fëmijë në territorin e Bashkisë Lezhë, duke përmirësuar e modernizuar shërbimin në shkolla dhe kopshte si qendra komunitare që formësojnë qytetarë të ditur, të përgjegjshëm dhe të ndërgjegjshëm për realitetin shoqëror që i rrethon.

Përmes investimeve konkrete në infrastrukturën shkollore dhe parashkollore, në pajisje, materiale didaktike, në shërbime mbështetëse, synojmë të sigurojmë kushte më të mira mësimi dhe zhvillimi për çdo fëmijë. Po ashtu, do të mbështesim forcimin e strukturave përfaqësuese si dhe angazhimin e komunitetit në jetën shkollore.

Ky plan nuk është vetëm një dokument, por një zotim konkret për të ndërtuar së bashku një Lezhë që kujdeset për fëmijët e saj dhe investon me vizion në të ardhmen.

Pjerin Ndreu

Kryetar i Bashkisë Lezhë

Falënderime

Bashkia Lezhë shpreh mirënjohjen e saj të veçantë për të gjithë ata që kontribuan në hartimin e Planit të Arsimit Parauniversitar 2026–2028. Ky proces është realizuar me mbështetjen e Shoqatës Kombëtare të Bashkive të Shqipërisë dhe me ekspertizën teknike të “Smart Processes”, të cilët lehtësuan analizën, planifikimin dhe ndërtimin metodologjik të këtij dokumenti strategjik vendor.

Falënderojmë në mënyrë të veçantë angazhimin e Këshillit Bashkiak të Lezhës, për mbështetjen e dhënë gjatë gjithë procesit, si dhe për angazhimin e strukturave të tij në sigurimin e një qasjeje gjithëpërfshirëse dhe transparente.

Gjithashtu, vlerësojmë kontributin e drejtuesve të bashkisë, përfaqësuesve të drejtorive dhe sektorëve vendorë të arsimit, financave, infrastrukturës, shërbimeve sociale, si dhe drejtuesve të institucioneve arsimore, edukatorëve dhe mësuesve që ofruan informacion të vlefshëm dhe reflektim mbi nevojat reale në terren.

Mirënjohje shkon edhe për organizatat e shoqërisë civile, këshillat e prindërve, grupet komunitare dhe partnerët lokalë, të cilët morën pjesë në takime konsultative dhe ndihmuan në pasqyrimin e realitetit arsimor dhe prioriteteve të komunitetit.

Ky plan përfaqëson një vullnet të përbashkët për të ndërtuar një sistem arsimor më të mirë për çdo fëmijë në territorin e Bashkisë Lezhë.

1. Hyrje dhe konteksti

Konteksti administrativ

Bashkia Lezhë është një ndër njësitë vendore më përfaqësuese të qarkut me të njëjtin emër, e cila shtrihet në një territor me sipërfaqe prej 509.1 km² dhe numëron një popullsi prej 118 345 banorësh, sipas të dhënave të Gjendjes Civile. Qendra administrative e bashkisë është qyteti historik i Lezhës, ndërkohë që territori përfshin edhe qytetin turistik të Shëngjinit si dhe 65 fshatra të shpërndarë në 10 njësi administrative: Lezhë, Shëngjin, Zejmen, Shënkoll, Balldren, Kallmet, Blinisht, Dajç, Ungrej dhe Kolsh.

Pozicionuar në pjesën veri-perëndimore të vendit, Lezha kufizohet në veri me Vau Dejës dhe Pukën, në lindje me Mirditën, në jug me Kurbinin dhe në perëndim me Detin Adriatik. Ky pozicion gjeografik i jep Lezhës jo vetëm rëndësi strategjike, por edhe potencial të lartë zhvillimi, sidomos në fushën e turizmit bregdetar dhe kulturor, për shkak të afërsisë me lagunat Kunë-Vain dhe plazhin e Shëngjinit, si dhe për trashëgiminë e saj historike.

Struktura administrative e përbërë nga një kombinim i zonave urbane dhe rurale ndikon drejtpërdrejt në organizimin e shërbimeve publike, përfshirë arsimin parauniversitar. Ky diversitet kërkon një planifikim të kujdesshëm dhe të diferencuar të shërbimeve arsimore, në mënyrë që të garantohet një qasje e barabartë dhe cilësore për të gjithë fëmijët e territorit.

Në aspektin ekonomik, Lezha përfaqëson një qendër të rëndësishme tregtare dhe shërbimesh, ndërsa vitet e fundit ka përjetuar një zhvillim të ndjeshëm në industrinë e përpunimit të peshkut – sektor që ka tërhequr investime të konsiderueshme. Këto dinamika sociale dhe ekonomike, së bashku me karakteristikat gjeografike, përcaktojnë sfidat dhe mundësitë në fushën e arsimit, duke kërkuar politika dhe ndërhyrje të përshtatura sipas realiteteve të secilës njësi administrative.

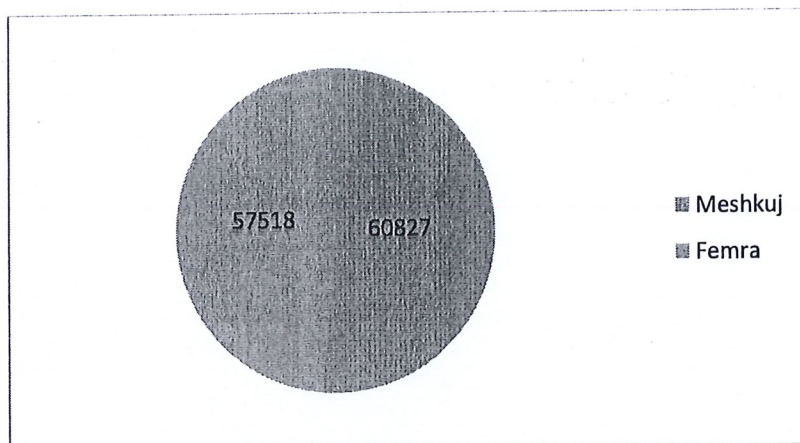
Të dhëna administrative	Vlerë
Sipërfaqja	509.1 km ²
Popullsi bashkisë	118,345 banorë
Njësi administrative	Lezhë, Shëngjin, Zejmen, Shënkoll, Balldren, Kallmet, Blinisht, Dajç, Ungrej dhe Kolsh.
Fshatra të përfshira	65 fshatra

Të dhëna demografike

Bashkia Lezhë numëron gjithsej **118,345 banorë** të shpërndarë në dhjetë njësi administrative. Struktura demografike tregon një përbërje të balancuar gjinore dhe një shumicë të popullsisë në moshë pune, çka është tregues i një territori me potencial zhvillimi, por që gjithashtu përballet me sfida të plakjes së popullsisë në disa zona rurale.

Struktura sipas gjinive

- Meshkujt përbëjnë 51.4% të popullsisë totale (60,827 banorë).
- Femrat përbëjnë 48.6% të popullsisë (57,518 banorë).



Struktura demografike e Bashkisë Lezhë dëshmon për një komunitet të larmishëm dhe të shpërndarë në mënyrë të pabarabartë, ku qendrat urbane mbizotërojnë me popullsi më të re dhe aktive, ndërsa zonat rurale shfaqin më shumë tipare të plakjes dhe zbrazjes. Këto karakteristika duhet të reflektohen drejtpërdrejt në planifikimin dhe shpërndarjen e shërbimeve publike, veçanërisht në fushën e arsimit parauniversitar, mbështetjes sociale dhe zhvillimit komunitar.

Popullsia sipas të dhënave të Gjendjes Civile, në çdo Njësie Administrative

	BASHKIA LEZHË	Baldren	Blinisht	Dajç	Kallmet	Kolsh	Lezhë	Shëngjin	Shënkoll	Ungrej	Zejmen
	Popullsia	Popullsia	Popullsia	Popullsia	Popullsia	Popullsia	Popullsia	Popullsia	Popullsia	Popullsia	Popullsia
Gjithsej	118345	11045	5876	7734	7512	8095	33987	14117	18022	2579	9378
Femra	57518	5358	2946	3730	3604	3883	16605	9603	8739	1218	4438
Meshkuj	60627	5687	2930	4004	3908	4212	17088	7214	9283	1361	4940

Popullsia banuese sipas të dhënave të CENSIT 2024 (Gjinia, Grupmosha, sipas Njësie administrative)

	BASHKIA LEZHË	Baldren	Blinisht	Dajç	Kallmet	Kolsh	Lezhë	Shëngjin	Shënkoll	Ungrej	Zejmen
	Popullsia banuese	Popullsia banuese	Popullsia banuese	Popullsia banuese	Popullsia banuese	Popullsia banuese	Popullsia banuese	Popullsia banuese	Popullsia banuese	Popullsia banuese	Popullsia banuese
Gjinia	Grupmosha	Popullsia banuese	Popullsia banuese	Popullsia banuese	Popullsia banuese	Popullsia banuese	Popullsia banuese	Popullsia banuese	Popullsia banuese	Popullsia banuese	Popullsia banuese
Gjithsej	Gjithsej	51354	3792	1878	2584	2973	3817	14687	6963	10153	465
	0-14	8529	614	270	347	392	657	2650	1139	1788	44
	15-64	32576	2349	1126	1583	1793	2359	9573	4421	6533	324
Meshkuj	65+	10249	829	482	654	788	801	2464	1403	1832	97
	Gjithsej	25602	1875	888	1263	1442	1913	7236	3441	5291	252
	0-14	4479	313	137	175	214	383	1390	572	926	25
Femra	15-64	16109	1154	523	764	848	1130	4644	2185	3439	179
	65+	5014	408	228	324	380	400	1202	684	926	48
	Gjithsej	25752	1917	990	1321	1531	1904	7451	3522	4862	213
Femra	0-14	4050	301	133	172	178	274	1260	567	862	19
	15-64	16467	1195	603	819	945	1229	4929	2236	3094	145
	65+	5235	421	254	330	408	401	1262	719	906	49

Kuadri ligjor dhe politika që përcakton bazën referuese për detyrat dhe përgjegjësitë në fushën e arsimit në nivel vendor

Zbatimi i funksioneve të Bashkisë Lezhë në fushën e arsimit parauniversitar mbështetet në një kuadër të gjerë kushtetues, ligjor dhe politik, i cili përcakton të drejtat, detyrimet dhe kompetencat e institucioneve publike për garantimin e të drejtës për arsim.

Bazën më të lartë ligjore e përbën **Kushtetuta e Republikës së Shqipërisë**, ku në nenin 57, pika 1, sanksionohet e drejta për arsim për të gjithë qytetarët. Kjo e drejtë konkretizohet më tej përmes **Ligjit nr. 69/2012 “Për sistemin arsimor parauniversitar”**, të ndryshuar me **Ligjin nr. 48/2018**, i cili përcakton strukturën dhe funksionimin e arsimit në të gjitha nivelet, duke përfshirë arsimin parashkollor, bazë, të mesëm të përgjithshëm dhe profesional. Ky ligj rregullon gjithashtu standardet e cilësisë, përfshirjes, vlerësimit dhe menaxhimit të institucioneve arsimore.

Ligji nr. 139/2015 “Për vetëqeverisjen vendore” i njej bashkive kompetenca të plota për ndërtimin, mirëmbajtjen dhe funksionimin e çerdheve dhe kopshteve publike, si dhe role mbështetëse në arsimin bazë dhe të mesëm, përmes sigurimit të infrastrukturës, përfshirjes sociale dhe bashkërendimit me institucionet qendrore. Këto funksione financohen dhe mbështeten në përputhje me **Ligjin nr. 68/2017 “Për financat e vetëqeverisjes vendore”** dhe **Ligjin nr. 9936/2008 “Për menaxhimin e sistemit buxhetor”**, të cilët përcaktojnë rregullat e menaxhimit financiar në nivel vendor. Po ashtu, **Ligji nr. 9632/2006 “Për sistemin e taksave vendore”**, i ndryshuar, shërben si mjet për mobilizimin e të ardhurave që bashkia mund të përdorë për të mbështetur sektorin e arsimit.

Në nivel zbatimi, funksionimi i institucioneve arsimore rregullohet nga një sërë aktesh nënligjore. Ndër më të rëndësishmet janë:

- **Urdhri nr. 31, datë 28.01.2020**, për miratimin e rregullores së përgjithshme për funksionimin e institucioneve arsimore parauniversitare;
- **Udhëzimi nr. 14, datë 10.07.2023**, për normat e numrit të nxënësve në klasë dhe ngarkesën mësimore të mësuesve;
- **Udhëzimi i përbashkët MAS-MEKI nr. 13, datë 10.07.2024**, për organizimin e vitit shkollor 2024–2025;
- **Udhëzimi nr. 25, datë 25.07.2018**, për ngritjen dhe funksionimin e bordeve të institucioneve arsimore si mekanizma pjesëmarrjeje, transparence dhe monitorimi.

Një dokument me rëndësi të veçantë për cilësinë e arsimit parashkollor është edhe **Urdhri nr. 199, datë 07.05.2024**, që miraton **Kornizën e vlerësimit të cilësisë së kopshteve**.

Në përputhje me parimet e gjithëpërfshirjes dhe mbrojtjes së të drejtave të fëmijëve, Bashkia Lezhë udhëhiqet gjithashtu nga:

- **Ligji nr. 121/2016 “Për shërbimet e kujdesit shoqëror”**, dhe
- **Ligji nr. 18/2017 “Për të drejtat dhe mbrojtjen e fëmijës”**, të cilët përcaktojnë detyrime për ndërhyrje të koordinuara në mbështetje të fëmijëve në nevojë dhe për parandalimin e përjashtimit social.

Në këtë drejtim, udhëzime specifike si:

- **Udhëzimi nr. 21, datë 08.08.2014**, për rritjen e frekuentimit të arsimit nga fëmijët romë dhe **Plani Kombëtar i Veprimit për barazi, përfshirje dhe pjesëmarrjen e Romëve dhe**

Egjiptianëve 2021–2025, shërbejnë si udhërrëfyes për politikat sociale dhe arsimore që Bashkia Lezhë synon të zbatojë në komunitetet më vulnerabël.

Një fushë me rëndësi në territorin e Bashkisë Lezhë është edhe **ofrimi i shërbimit psiko-social në shkolla**, i cili rregullohet përmes:

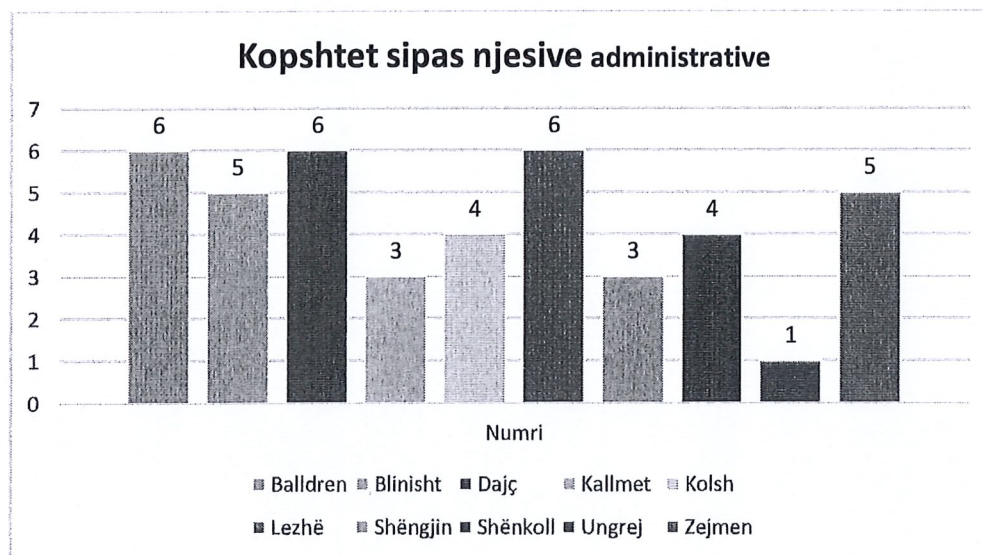
- **Urdhrit nr. 313, datë 20.10.2020**, dhe
- **Udhëzuesit praktik për shërbimin psiko-social shkollor**, të ndërtuar për stafet bashkiake dhe Zyrat Vendore Arsimore.

Për të garantuar një ambient dixhital të sigurt për fëmijët, zbatohet edhe **Udhëzimi i përbashkët MAS-MShMS nr. 658, datë 23.09.2019**, që përcakton masa për mbrojtjen nga përmbytjet e dëmshme në internet.

2. Analiza e rrjetit arsimor parashkollor dhe përfshirjes së fëmijëve

Shpërndarja e institucioneve arsimore dhe parashkollore

Në territorin e Bashkisë Lezhë, shpërndarja e institucioneve arsimore tregon një prani të qëndrueshme dhe të balancuar të infrastrukturës edukative në të gjitha njësitë administrative, si urbane, ashtu edhe rurale. Aktualisht, funksionojnë **43 kopshte publike**, të shpërndara në mënyrë të tillë që të sigurohet akses **i barabartë në edukimin parashkollor**, edhe në zonat më të thella dhe me vështirësi gjeografike. Kjo strukturë mbështet përpjekjet e Bashkisë për të garantuar përfshirje dhe barazi në fillimet e edukimit.



Në të gjithë territorin e Bashkisë Lezhë funksionojnë gjithsej **43 godina** që ofrojnë shërbime të arsimit parashkollor (kopsht), të cilat janë të organizuara në dy forma:

- **27 godina ndodhen brenda ambienteve të shkollave,**
- **ndërsa 16 godina janë me funksion të dedikuar dhe ndodhen si njësi më vete.**

Kapaciteti akomodues në institucionet parashkollore

Kapaciteti total akomodues për të gjithë territorin e bashkisë është **1,782 fëmijë**, me shpërndarje si më poshtë:

Njësia Administrative	Kapaciteti akomodues
Lezhë	490 fëmijë
Shënkoll	265 fëmijë
Shëngjin	240 fëmijë
Zejmen	195 fëmijë
Balldre	180 fëmijë
Dajç	132 fëmijë
Blinisht	90 fëmijë
Kolsh	90 fëmijë
Kallmet	80 fëmijë
Ungrej	20 fëmijë
Totali	1,782 fëmijë

- **Qendrat urbane si Lezha, Shënkolli dhe Shëngjini** përbëjnë rreth 55% të totalit të kapaciteteve, gjë që është në përputhje me dendësinë më të lartë të popullsisë dhe kërkesën më të madhe për shërbime arsimore.
- **Zejmeni, Balldra dhe Dajçi** kanë gjithashtu kapacitete të konsiderueshme që mbulojnë nevojat lokale.
- **Ungreji** paraqet kapacitetin më të ulët (vetëm 20 vende), por që i mbulon nevojat dhe kërkesat për regjistrim në atë zonë.
- Kapacitetet në njësi si **Kallmeti, Kolshi dhe Blinishti** janë të ulëta dhe kërkojnë vlerësim për të garantuar përputhje me kërkesën lokale për edukim parashkollor.

Struktura e grupeve në institucionet parashkollore

Në total, në territorin e Bashkisë Lezhë funksionojnë:

- 11 grupe të para (3–4 vjeç),
- 12 grupe të dyta (4–5 vjeç),
- 18 grupe të treta (5–6 vjeç, pa përgatitorët),
- 36 grupe të përziera (mosha të kombinuara në një klasë).

- Lezha ka përqendrimin më të lartë të grupeve të ndara sipas moshës: 17 grupe gjithsej (4 të para, 6 të dyta, 8 të treta dhe 4 të përziera), kjo tregon një rrjet më të zhvilluar dhe të strukturuar të arsimit parashkollor.
- Shënkolli dhe Shëngjini ndjekin me numër të konsiderueshëm të grupeve të ndara sipas moshës, duke treguar për funksionim më të plotë institucional.
- Zejmeni, Balldra, Blinishti, Dajçi, Kallmeti dhe Ungrej mbështeten kryesisht në grupe të përziera, që pasqyrojnë qasjen për të akomoduar fëmijë të moshave të ndryshme në një grup për shkak të numrit të kufizuar të fëmijëve.

Përfshirja e fëmijëve me aftësi ndryshe dhe burimeve mbështetëse në institucionet parashkollore

Të dhënat e mbledhura nga njësitë administrative të Bashkisë Lezhë tregojnë për një përpjekje drejt përfshirjes së fëmijëve me aftësi ndryshe në arsimin parashkollor.

Në total, në institucionet parashkollore janë të përfshirë **15 fëmijë me aftësi të kufizuara mendore**. Shpërndarja është e pabarabartë: pjesa më e madhe ndodhet në njësinë Lezhë (13 fëmijë), Balldre (1 fëmijë), Zejmen (1 fëmijë), ndërsa njësitë e tjera administrative nuk është raportuar asnjë fëmijë me aftësi të kufizuara mendore.

Përfshirja e fëmijëve nga grupe të marginalizuara

Në institucionet parashkollore të Bashkisë Lezhë janë të regjistruar:

- **10 fëmijë nga familje me origjinë Rome,**
- **38 fëmijë nga familje Egjiptiane,**
- **Njësia Administrative Lezhë** përbën qendrën me përfshirjen më të lartë të fëmijëve ku janë 7 romë dhe 25 egjiptianë. Kjo reflekton si kapacitetin akomodues të institucioneve, ashtu edhe përqendrimin e komuniteteve të marginalizuara në këtë zonë.
- **Shëngjini** ndjek me një numër të konsiderueshëm prej **12 fëmijësh**, përfshirë 3 fëmijë romë dhe 9 egjiptianë.
- **Shënkolli**, ka më pak fëmijë nga komunitetet rom dhe egjiptian (vetëm 4 egjiptianë).
- Në njësitë **Dajç, Zejmen, Balldre, Blinisht, Kolsh dhe Ungrej** nuk ka snjë fëmijë nga komuniteti rom apo egjiptian të regjistruar në arsimin parashkollor.

Në total, në territorin e Bashkisë Lezhë ushtrojnë funksionin e tyre **104 mësues**, të shpërndarë në të gjitha njësitë administrative. Kjo shifër përfaqëson kapacitetin aktual të stafit mësimdhënës që mbulon arsimin parashkollor.

- ◆ **Lezha** ka numrin më të madh të mësuesve, duke përbërë gati 40% të totalit.
- ◆ **Ungrej dhe Kallmet** kanë numrin më të ulët, me mungesë të dukshme të diversitetit të përvojës.

Analiza e shërbimeve bazë në kopshte

Njësia Administrative	Ndërtesa ka sistem ngrohje funksional	Ndërtesa ka sistem elektrik funksional	Ndërtesa ka sistem hidraulik funksional
Balldre	6	6	6
Blinisht	5	5	5
Dajç	6	6	6
Kallmet	3	3	3
Kolsh	4	4	4
Lezhë	4	6	6
Shëngjin	3	3	3
Shënkoll	4	4	4
Ungrej	1	1	1
Zejmen	5	5	5

Njësitë Lezha, Dajçi dhe Baldreni kanë ndërtesa me standarde funksionaliteti të larta në të gjitha shërbimet bazë.

Krijimi dhe funksionimi i bordeve të kopshteve

Të gjitha njësitë administrative të listuara (Balldre, Blinisht, Dajç, Kallmet, Kolsh, Lezhë, Shëngjin, Shënkoll, Ungrej, Zejmen) kanë krijuar borde funksionale, çka tregon një përfshirje të qëndrueshme të komunitetit në qeverisjen e institucioneve të kujdesit dhe edukimit të hershëm.

Numri mesatar i anëtarëve

- Numri mesatar i përgjithshëm i anëtarëve për bord: 4 anëtarë
- Mesatarja e anëtareve femra: 2
- Mesatarja e anëtarëve meshkuj: 1

Kjo tregon një dominim të anëtareve femra në përbërjen e bordeve, që është në përputhje me strukturën tipike të angazhimit në institucionet e kujdesit për fëmijët, por gjithashtu sugjeron nevojën për të inkurajuar më shumë përfshirjen e burrave në qeverisjen komunitare të kopshteve.

3. Analiza e rrjetit arsimor shkollor dhe përfshirjes së nxënësve

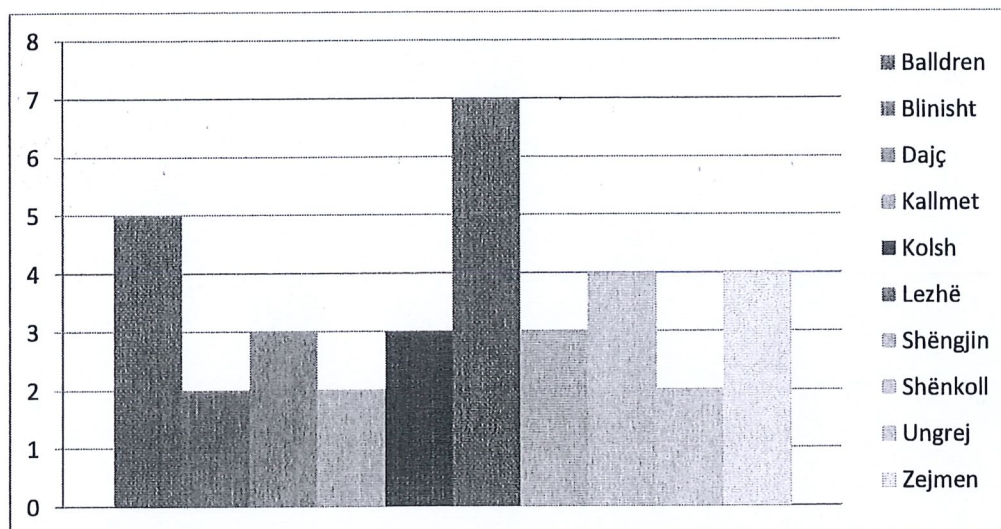
Struktura e shkollave dhe shpërndarja sipas cikleve

Përveç institucioneve parashkollore, në Bashkinë Lezhë operojnë gjithsej 35 institucione arsimore të niveleve të ndryshme, duke formuar një rrjet të gjerë dhe të larmishëm të arsimit parauniversitar, i cili mbulon në mënyrë të plotë të gjitha njësitë administrative.

Rrjeti shkollor i Bashkisë Lezhë është i organizuar në tre nivele arsimore:

- **Shkolla 9-vjeçare:** 24 institucione që përfshijnë ciklin fillor dhe atë të mesëm të ulët, dhe që ofrojnë një bazë të plotë arsimore dhe zhvillimore.

- **Shkolla të mesme (të përgjithshme dhe profesionale):** 12 institucione, të cilat përgatisin të rinjtë për vazhdimësi në arsimin e lartë apo për hyrje në tregun e punës.



Shkollat janë të shpërndara në mënyrë funksionale për të garantuar përfshirje të gjerë gjeografike dhe sociale, duke mbështetur fëmijët dhe të rinjtë nga të gjitha zonat e bashkisë.

Frekuentimi në arsimin fillor

Në arsimin fillor janë të regjistruar gjithsej **2,914 nxënës**, nga të cilët:

- **1,519 janë djem** (52.13%)
- **1,395 janë vajza** (47.87%)

Këto të dhëna pasqyrojnë një **raport gjinor të balancuar**, megjithëse me një pjesëmarrje disi më të lartë të djemve. Frekuentimi ndryshon sipas njësisive administrative dhe ndikohet nga faktorë si distanca, infrastruktura, statusi socio-ekonomik dhe ndërgjegjësimi komunitar.

Frekuentimi në arsimin 9-vjeçar

Në këtë nivel janë të regjistruar gjithsej **2,460 nxënës**, ku:

- **1,310 janë djem** (52.25%)
- **1,150 janë vajza** (46.75%)

Përqindjet janë të ngjashme me ato të arsimit fillor, duke treguar për një **vazhdimësi të përgjithshme në pjesëmarrje**, por që kërkon **monitorim të rregullt** për të identifikuar dhe adresuar ndonjë rënie të mundshme në përfshirje, sidomos në zonat me sfida të larta socio-ekonomike.

Frekuentimi në arsimin e mesëm të përgjithshëm

Në arsimin e mesëm janë të regjistruar **1,238 nxënës**, nga të cilët:

- **552 janë djem** (44.59%)
- **686 janë vajza** (55.41%)

Frekuentimi në arsimin e mesëm profesional

Në arsimin e mesëm janë të regjistruar **452 nxënës**, nga të cilët:

- **298 janë djem** (65.93%)
- **154 janë vajza** (34.07%)

Në këtë fazë të edukimit, vendimmarrja e nxënësve dhe familjeve ndikohet më shumë nga faktorë si **lloji i shkollës (gjimnaz/profesionale), distanca, kostot shtesë, si dhe perceptimi mbi rëndësinë e arsimit të lartë**. Ndaj, mbështetja për vazhdimësinë e shkollimit në këtë nivel mbetet një prioritet strategjik.

Rrjeti arsimor i Bashkisë Lezhë paraqet një bazë të qëndrueshme dhe gjithëpërfshirëse. Pavarësisht përpjekjeve dhe infrastrukturës ekzistuese, të dhënat nënvizojnë nevojën për ndërhyrje të synuara, si:

- Zgjerimi i aksesit në arsimin parashkollor;
- Mbështetje për zonat rurale dhe komunitetet vulnerabël;
- Monitorim i rregullt i pjesëmarrjes;
- Investime në cilësi dhe shërbime mbështetëse për çdo nivel arsimor.

Nëpërmjet këtyre masave, Bashkia Lezhë mund të garantojë të drejtën për arsim cilësor për të gjithë fëmijët dhe të rinjtë, pa përjashtim.

4. Shpërndarja dhe mbulimi me staf në institucionet arsimore dhe parashkollore të Bashkisë Lezhë

Struktura e burimeve njerëzore që mbështet funksionimin e sistemit të arsimit parauniversitar në territorin e bashkisë është e ndarë sipas funksioneve kryesore: administrimi dhe drejtimi strategjik, ofrimi i shërbimit arsimor, menaxhimi në terren, si dhe shërbimet mbështetëse në institucionet arsimore.

Drejtoria e Arsimit, Rinisë dhe Sporteve përbëhet nga 8 punonjës, të cilët janë të angazhuar në funksione koordinuese, planifikuese dhe mbikëqyrëse të shërbimeve arsimore dhe aktiviteteve rinore e sportive në nivel vendor.

Në nivel institucioni, ofrimi i shërbimit arsimor parashkollor dhe Qendrën Kulturorë të Fëmijëve sigurohet nga një numër i konsiderueshëm punonjësish mësimorë. Aktualisht janë të angazhuar gjithsej **180 punonjës**, të ndarë në dy kategori buxhetore për shkak të statusit apo ndarjes institucionale, përkatësisht **113 punonjës** dhe **67 punonjës** të tjerë.

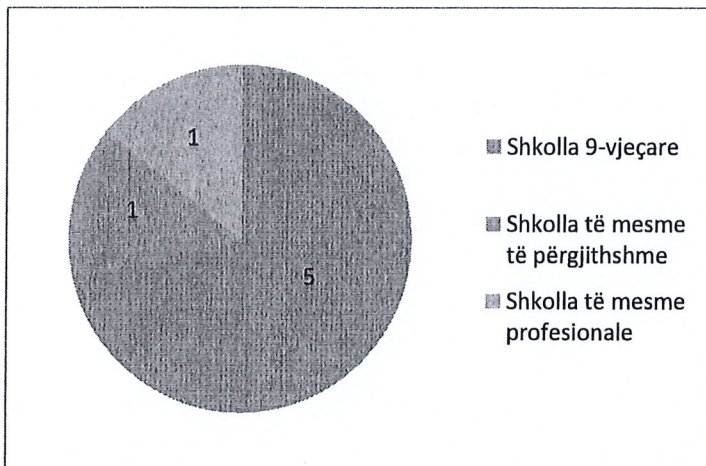
Njësia e Menaxhimit të Arsimit, e përbërë nga **21 punonjës**, luan një rol të rëndësishëm në zbatimin dhe ndjekjen në terren të standardeve arsimore, kontrollin e cilësisë dhe menaxhimin teknik të rrjetit të institucioneve.

Gjithashtu, sistemi arsimor vendor mbështetet nga **30 punonjës shërbimi dhe mirëmbajtjeje** – përfshirë roje, sanitarë dhe punonjës teknikë – të cilët sigurojnë funksionimin praktik të godinave dhe mjediseve shkollore.

Në total, burimet njerëzore të përfshira në shërbimin arsimor parashkollor dhe parauniversitar përbëjnë një fuqi punëtore prej **239 punonjësish**. Ky investim në burime njerëzore përfaqëson një angazhim të drejtpërdrejtë për forcimin e cilësisë së shërbimit arsimor dhe garantimin e funksionalitetit të institucioneve në përputhje me standardet kombëtare dhe nevojat vendore.

5. Shërbimi i Arsimit sipas njësive administrative

Njësia Administrative: Lezhë



Shkollat

Në këtë njësi administrative funksionojnë gjithsej 7 shkolla, të shpërndara në mënyrë të tillë që të përmbushin nevojat arsimore të komunitetit lokal. Prej tyre, 5 janë shkolla 9-vjeçare që ofrojnë arsimin bazë dhe 1 është shkollë e mesme e përgjithshme dhe 1 e mesme profesionale, të cilat i ofrojnë të rinjve mundësinë për të ndjekur arsimin e lartë apo për t'u integruar në tregun e punës përmes përgatitjes profesionale. Këto institucione garantojnë akses të

qëndrueshëm në arsim si për zonat qendrore, ashtu edhe për ato periferike dhe rurale.

Lista e shkollave përfshin:

Emri i Shkolles
Shkolla 9-vjeçare "Gjergj Kastrioti"
Shkolla 9-vjeçare "Besëidhja"
Shkolla 9-vjeçare "Gjergj Fishta"
Shkolla 9-vjeçare "Kosova"
Shkolla 9-vjeçare "Nene Tereza"
Gjimnazi "Hydajet Lezha"
Shkolla e mesme profesionale "Kolin Gjoka"

Kopshtet

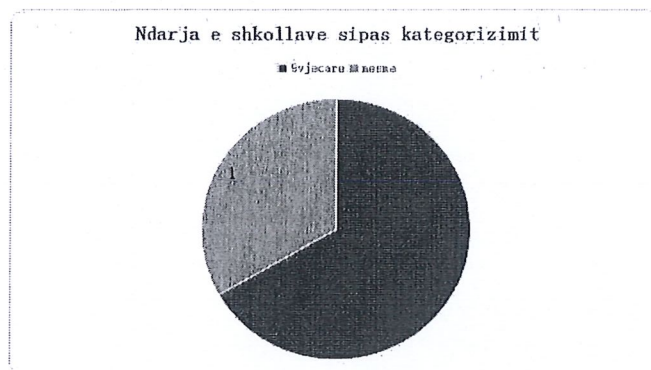
Në funksion të ofrimit të shërbimeve arsimore dhe kujdesit ndaj fëmijëve të moshës 3–6 vjeç, në këtë njësi funksionon një rrjet prej 6 kopshtesh. Ato janë të shpërndara në zona të ndryshme të territorit dhe kontribuojnë në edukimin e hershëm dhe përgatitjen për arsimin bazë, si dhe në mbështetjen sociale të familjeve.

Lista e kopshteve:

Emri i kopshtit
Kopshti "Skënderbeg" (me drekë)
Kopshti "Skënderbeg" (pa drekë)
Kopshti "Nënë Tereza"
Kopshti "Gurra"

Kopshti "Hirushja"
Kopshti "Besëlidhja"

Njësia Administrative: Shëngjin



Shkollat

Në këtë njësi funksionojnë 3 shkolla: 2 shkolla 9-vjeçare dhe 1 shkollë e mesme e bashkuar. Shpërndarja e tyre siguron mbulim arsimor për komunitetin në zonat urbane dhe përreth.

Lista e shkollave:

Emri i Shkolles
Shkolla e mesme e bashkuar "Ndoc Gjetja" Ishull Lezhë
Shkolla 9-vjeçare "Fran Ivanaj" Ishull Shëngjin
Shkolla 9-vjeçare "At' Zef Pllumi" Shëngjin

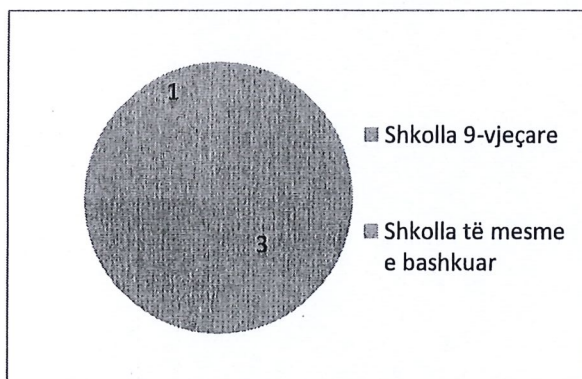
Kopshtet

Aktualisht janë të hapura 3 kopshte (janë në varësi të shkollave me të shkollave përkatëse) që ofrojnë edukim cilësor për fëmijët e moshës parashkollore dhe shërbejnë si hapësira zhvillimi të hershëm për komunitetin.

Lista e kopshteve:

Emri i kopshtit
Kopshti "Ndoc Gjetja" Ishull Lezhe (funksionon brenda shkollës)
Kopshti "Fran Ivanaj" Ishull Shëngjin (funksionon brenda shkollës)
Kopshti "At' Zef Pllumi" Shëngjin

Njësia Administrative: Zejmen



Shkollat

Në këtë njësi funksionojnë 4 shkolla: 3 shkolla 9-vjeçare dhe 1 shkollë e mesme e bashkuar. Këto institucione përmbushin nevojat arsimore të fëmijëve në një zonë me përhapje të gjerë gjeografike.

Lista e shkollave:

Emri i Shkolles
Shkolla e mesme e bashkuar Zejmen
Shkolla 9-vjeçare "Ndue Kola" Spiten
Shkolla 9-vjeçare Tresh
Shkolla 9-vjeçare "Ndue Smaçi" Pllanë

Kopshtet

Në këtë njësi funksionojnë gjithsej 5 kopshte, të shpërndara në mënyrë që të mundësojnë akses për fëmijët e të gjitha lagjeve dhe fshatrave përreth.

Lista e kopshteve:

Emri i kopshtit
Kopshti Zejmen (funksionon brenda shkollës)
Kopshti Markatomaj
Kopshti Tresh (funksionon brenda shkollës)
Kopshti "Ndue Kola" Spiten
Kopshti "Ndue Smaçi" Pllanë (funksionon brenda shkollës)

Njësia Administrative: Shënkoll



Shkollat

Në këtë njësi funksionojnë 4 shkolla, prej të cilave 3 janë shkolla 9-vjeçare dhe 1 është shkollë e mesme e bashkuar. Institucionet janë të vendosura në zona të ndryshme për të përfshirë sa më gjerë komunitetin lokal.

Lista e shkollave:

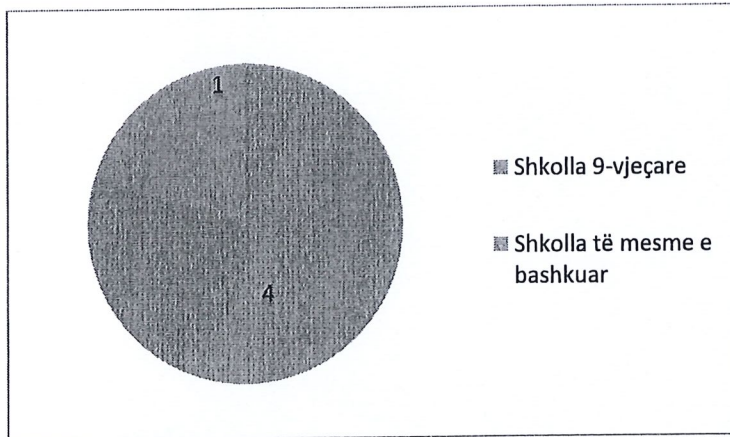
Emri i Shkolles
Shkolla e mesme e bashkuar "Llesh Nik Daka" Shënkoll
Shkolla 9-vjeçare "Marash Gjoni" Rrilë
Shkolla 9-vjeçare "Kolec Mekshaj" Tale
Shkolla 9-vjeçare Grykë-Lumi

Kopshtet

Në këtë njësi funksionojnë 4 kopshte publike, të cilat ofrojnë shërbim të aksesueshëm për familjet në qendër dhe në periferi.

Lista e kopshteve:

Emri i kopshtit
Kopshti "Llesh Nik Daka" Shenkoll (funksionon brenda shkollës)
Kopshti "Marash Gjoni" Rrilë (funksionon brenda shkollës)
Kopshti "Kolec Mekshaj" Tale (funksionon brenda shkollës)
Kopshti Gryke-Lumi (funksionon brenda shkollës)

Njësia Administrative: Balldren**Shkollat**

Në këtë njësi funksionojnë gjithsej 5 shkolla: 4 shkolla 9-vjeçare dhe 1 shkollë e mesme e bashkuar. Institucionet janë të shpërndara në mënyrë që të përmbushin nevojat arsimore të zonës.

Lista e shkollave:

Emri i Shkolles
Shkolla e mesme e Bashkuar "Karl Gega" Balldre
Shkolla 9-vjeçare Torovice
Shkolla 9-vjeçare Kakarriq
Shkolla 9-vjeçare Malecaj
Shkolla 9-vjeçare Kolajakaj

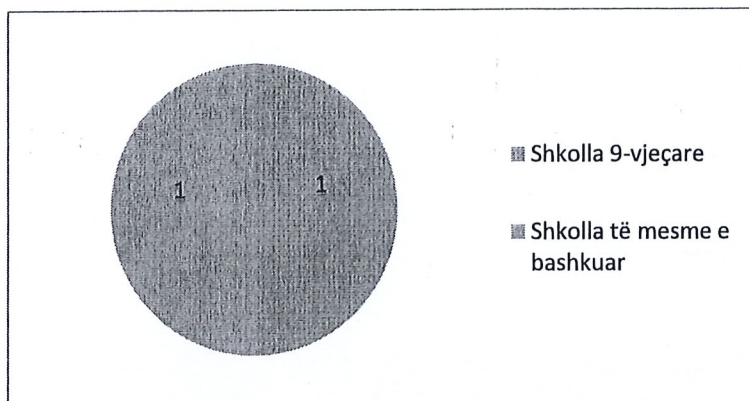
Kopshtet

Në këtë njësi funksionojnë 6 kopshte të shpërndara në zona të ndryshme, duke garantuar përfshirje të fëmijëve nga të gjitha lagjet dhe fshatrat.

Lista e kopshteve:

Emri i kopshtit
Kopshti "Karl Gega" Balldre (funksionon brenda shkollës)
Kopshti Torovice (funksionon brenda shkollës)
Kopshti Gocaj
Kopshti Kakarriq (funksionon brenda shkollës)
Kopshti Malecaj (funksionon brenda shkollës)
Kopshti Kolajakaj (funksionon brenda shkollës)

Njësia Administrative: Kallmet



Shkollat

Në këtë njësi funksionojnë gjithsej 2 shkolla: 1 shkollë 9-vjeçare dhe 1 shkollë e mesme e bashkuar. Këto institucione ofrojnë një bazë të plotë për përfshirjen arsimore të fëmijëve dhe të rinjve në komunitet.

Lista e shkollave:

Emri i Shkolles
Shkolla e mesme e bashkuar "Frang Bardhi" Kallmet
Shkolla 9-vjeçare Rraboshtë

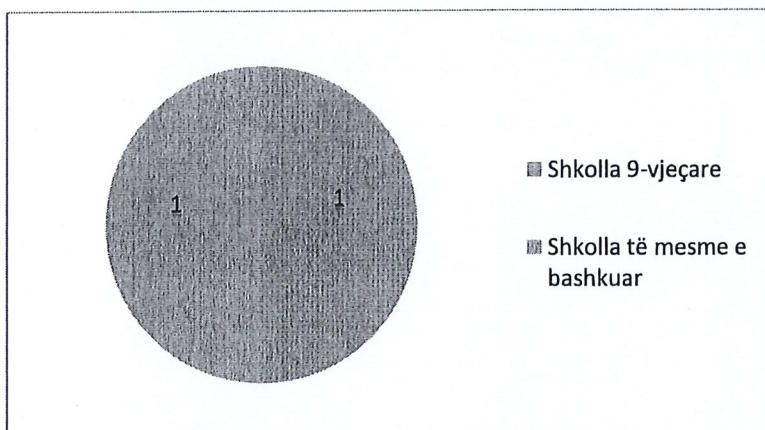
Kopshtet

Në territorin e njësisë janë funksionale 3 kopshte që shërbejnë për edukimin e hershëm të fëmijëve dhe mbështetjen sociale të familjeve.

Lista e kopshteve:

Emri i kopshtit
Kopshti "Frang Bardhi" Kallmet (funksionon brenda shkollës)
Kopshti Rraboshtë (funksionon brenda shkollës)
Merqi

Njësia Administrative: Blinisht



Shkollat

Në këtë njësi funksionojnë 2 shkolla: : 1 shkollë 9-vjeçare dhe 1 shkollë e mesme e bashkuar, të cilat ofrojnë mundësi për vazhdimësi të arsimit të lartë dhe përgatitje profesionale për të rinjtë e zonës.

Lista e shkollave:

Emri i Shkollës
Shkolla e mesme e bashkuar "Pjeter Zarishi" Blinisht
Shkolla 9-vjeçare "Shtjefën Gjeçovi" Troshan

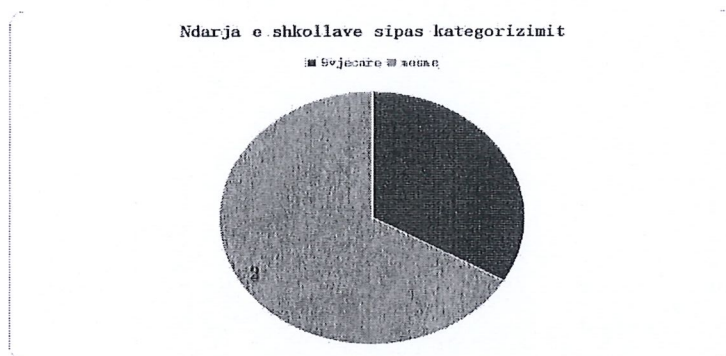
Kopshtet

Në këtë njësi funksionojnë 5 kopshte të shpërndara në zona të ndryshme, duke mbuluar nevojat arsimore të fëmijëve të moshës parashkollore në fshatra të ndryshme të njësisë.

Lista e kopshteve:

Emri i kopshtit
Kopshti "Pjeter Zarishi" Blinisht (funksionon brenda shkollës)
Kopshti Kodhel
Kopshti Krajën
Kopshti Fishtë
Kopshti "Shtjefën Gjeçovi" Troshan (funksionon brenda shkollës)

Njësia Administrative: Dajç



Shkollat

Në këtë njësi janë të hapura 3 shkolla: 1 shkollë 9-vjeçare dhe 2 shkolla të mesme të bashkuar, që përbëjnë bazën për zhvillimin arsimor dhe profesional të komunitetit lokal.

Lista e shkollave:

Emri i Shkolles
Shkolla e mesme e bashkuar "Ndre Mjeda" Dajç
Shkolla e mesme e bashkuar "Gjovalin Gjadri" Gjadër
Shkolla 9-vjeçare "Mark Rrozhani" Mabë

Kopshtet

Në këtë njësi funksionojnë gjithsej 6 kopshte të shpërndara në territor, duke siguruar mbulim për një gamë të gjerë fshatrash dhe lagjesh.

Lista e kopshteve:

Emri i kopshtit
Kopshti "Gjovalin Gjadri" Gjadër (funksionon brenda shkollës)
Kopshti Gramsh
Kopshti "Ndre Mjeda" Dajç (funksionon brenda shkollës)
Kopshti "Mark Rrozhani" Mabë (funksionon brenda shkollës)
Kopshti Kotërr
Kopshti Dragushë

Njësia Administrative: Ungrej

Shkollat

Në këtë njësi funksionojnë 2 shkolla të mesme të bashkuar, të cilat përfaqësojnë burimin kryesor të edukimit të të rinjve në zonën malore dhe të thellë të Ungrejit.

Lista e shkollave:

Emri i Shkolles
Shkolla e mesme e bashkuar "Gjergj Bib Gjergji" Ungrej
Shkolla e mesme e bashkuar "Gjon Prenga" Kalivaç

Kopshtet

Në këtë njësi funksionon vetëm 1 kopsht, i cili përfaqëson e vetmja qendër e edukimit parashkollor për fëmijët e zonës.

Lista e kopshteve:

- Ungrej

Njësia Administrative: Kolsh

Shkollat

Në Kolsh janë aktive 3 shkolla 9-vjeçare që përbushin nevojat për arsim bazë në zonën përkatëse.

Lista e shkollave:

Emri i Shkolles
Shkolla 9-vjeçare Barbullojë e Re
Shkolla 9-vjeçare "Dod Geg Jaku" Manati

Shkolla 9-vjeçare Kolsh

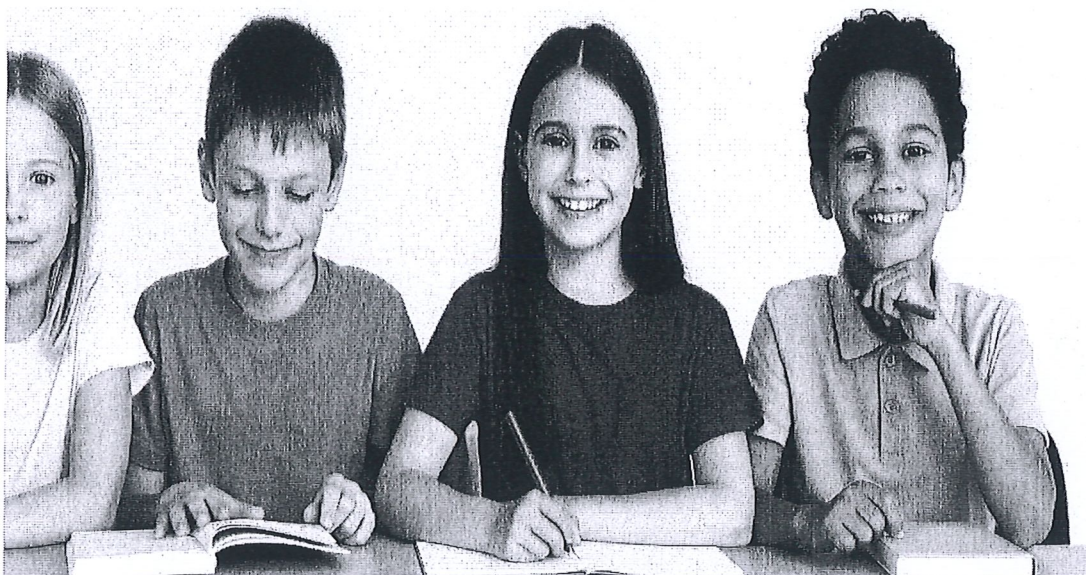
Kopshtet

Në këtë njësi funksionojnë gjithsej 4 kopshte të shpërndara në vendbanime të ndryshme, duke siguruar mbulim për fëmijët e zonave përreth.

Lista e kopshteve:

Emri i kopshtit
Kopshti Barbulloje e Re (funksionon brenda shkollës)
Kopshti Kolsh (funksionon brenda shkollës)
Kopshti Grykë Manati
Kopshti "Dodë Gegë Jaku" Manati (funksionon brenda shkollës)

6. Vizioni, qëllimet strategjike, objektivat dhe përmbledhja e ndërhyrjeve për përmirësimin e Arsimit Parauniversitar



Vizioni

“Të mbështesim një sistem arsimor parauniversitar të hapur, gjithëpërfshirës dhe të qëndrueshëm, që garanton kushte dinjitoze mësimi dhe zhvillimi për çdo fëmijë, në çdo njësi administrative të territorit të Bashkisë Lezhë, duke investuar në infrastrukturë, shërbime mbështetëse cilësore dhe një trupë arsimtarësh e drejtuesisht të kualifikuar, si themel për një të ardhme më të drejtë, të barabartë dhe të begatë.”

Elementët kyç që mbështesin këtë vizion:

- **Akses i barabartë në arsim**, përmes shpërndarjes së balancuar të shkollave dhe kopshteve në zona urbane dhe rurale.
- **Investime të synuara** për rikonstruksionin dhe pajisjen e institucioneve arsimore me mjete dhe teknologji moderne, si dhe për përmirësimin e kushteve themelore: ngrohje, ujë, energji, siguri, higjienë dhe ushqim.
- **Përfshirje sociale dhe gjithëpërfshirje**, me përkujdesje të veçantë për fëmijët me aftësi ndryshe, fëmijët nga familje me ndihmë ekonomike, dhe ata nga komunitetet rom dhe egjiptian.
- **Përmirësim i cilësisë së edukimit**, përmes zhvillimit profesional të mësuesve dhe edukatorëve, si dhe shtimit të shërbimeve psiko-sociale dhe ndihmëse.
- **Lidhje e shkollës me komunitetin**, përmes aktivizimit të bordeve të kopshtit dhe shkollës, dhe bashkëpunimit me institucionet kulturore, sportive dhe shoqërinë civile.
- **Digjitalizim dhe menaxhim më i mirë ibazuar në të dhëna dhe analizë**, për të garantuar transparencë, monitorim të performancës dhe reagim të shpejtë ndaj nevojave në terren.

Përmbledhje e Qëllimeve, Objektivave dhe Aktiviteteve

Qëllimi 1: Përmirësimi i infrastrukturës arsimore dhe garantimi i kushteve themelore në institucionet parauniversitare në të gjithë territorin e Bashkisë Lezhë.

Objektivat:

- **1.1:** Sigurimi i funksionimit të pandërprerë të 56 godinave të institucioneve arsimore, përmes sigurimit të shërbimeve bazë (ujë të pijshëm, energji elektrike, ngrohje) dhe disponueshmërisë së stafit të kualifikuar, në përputhje me standardet kombëtare.
- **1.2:** Digjitalizimi i të paktën 4 proceseve administrative (*frekuentimi, burimet njerëzore, nevojat infrastrukturore dhe performanca e shërbimit në institucionet arsimore*), duke përmirësuar sistemin e mbledhjes dhe raportimit të të dhënave për 35 institucione arsimore, si dhe duke krijuar mekanizma të rregullt bashkëpunimi ndërinstytucional.

Qëllimi 2: Rritja e cilësisë së edukimit dhe garantimi i përfshirjes së barabartë të fëmijëve në sistemin parauniversitar.

Objektivat:

- **2.1:** Zhvillimi i vazhdueshëm profesional i stafit edukativ të arsimit parashkollor në përputhje me kurrikulat bashkëkohore dhe metodologjitë e reja pedagogjike.
- **2.2:** Forcimi i sistemit të shërbimeve mbështetëse për fëmijët e aftësi ndryshe përmes psikologut, punonjësit social dhe shtimit të 5 mësuesve ndihmës në arsimin parashkollor.
- **2.3:** Konsolidimi i bashkëpunimit midis shkollës-kopshtit, familjes dhe komunitetit përmes këshillave të prindërve dhe bordeve, me qëllim rritjen e përfshirjes dhe mbështetjes për procesin edukativ.

Qëllimi 3: Nxitja e zhvillimit të gjithanshëm të fëmijëve dhe ndërveprimi i institucioneve arsimore me jetën kulturore, sociale dhe komunitare të Bashkisë Lezhë.

Objektivat:

- **3.1:** Rritja e pjesëmarrjes së fëmijëve dhe të rinjve (mosha 6–18 vjeç) në aktivitete jashtëmësimore kulturore, artistike, sportive dhe sociale me 30% deri në fund të vitit 2028, përmes organizimit të të paktën 14 aktiviteteve me shkollat çdo vit.
- **3.2:** Krijimi i partneriteteve të qëndrueshme me institucione kulturore, qendra komunitare, organizata rinore dhe sportive në Bashkinë Lezhë për të pasuruar ofertën edukative dhe për të rritur ndërveprimin mes shkollave dhe komunitetit local.

Përmbledhje e investimeve kapitale (2026–2028)

Plani i investimeve kapitale për arsimin parauniversitar në Bashkinë Lezhë për periudhën afatmesme 2025–2028 synon përmirësimin e kushteve infrastrukturore dhe pajisjeve bazë të institucioneve arsimore, me fokus të veçantë tek kopshtet dhe shkollat 9-vjeçare. Vlera totale e investimeve të planifikuara arrin në **53,700 mijë lekë**, me burim financimi nga **buxheti i Bashkisë Lezhë**.

Ky plan reflekton një qasje të kombinuar ndërhyrjesh: investime kapitale në rikonstruksion dhe pajisje në vitin 2025, dhe mirëmbajtje të qëndrueshme në vitet pasuese 2026–2028. Përmes këtij plani, Bashkia synon të rrisë sigurinë, funksionalitetin dhe cilësinë e shërbimeve në institucionet e arsimit parauniversitar.

1. Investime për përmirësimin e infrastrukturës dhe kushteve mjedisore

- **Rikonstruksioni i kopshteve në Njësitë Administrative** – me vlerë **20,000 mijë lekë**, parashikohet rehabilitimi i ambienteve të arsimit parashkollor, për të siguruar standarde të barabarta edukimi në të gjithë territorin e bashkisë.
- **Rikonstruksioni i kopshtit “Skënderbeg” në qytetin e Lezhës** – investim me vlerë **10,000 mijë lekë**, që adreson nevojën për një mjedis modern, të sigurt dhe funksional në një nga institucionet më të mëdha të edukimit të hershëm.

2. Investime në pajisje dhe funksionalitet teknik

- **Blerje të materialeve për mobilim dhe mjete didaktike për kopshtet** – një fond total prej **2,400 mijë lekësh** në katër vite.
- **Blerje materialesh të buta** (çarçafë, jastëkë, dyshekë, etj.) për kopshtet – me total **2,500 mijë lekë**, si mbështetje për mirëqenien dhe higjienën e fëmijëve në katër vite.
- **Blerje elektroshtëpiakesh dhe enësh kuzhine** – për përmirësimin e shërbimeve të ushqyerjes në kopshtet publike, me një total investimi prej **4,200 mijë lekësh** në katër vite.
- **Pompa zhytëse për sigurimin e furnizimit me ujë të pijshëm** – me një fond total prej **1,200 mijë lekësh** në katër vite, që mbështet garantimin e aksesit në ujë në institucionet arsimore të territorit.
- **Kamera sigurie për shkollat** – me vlerë **2,400 mijë lekë** në katër vite, synojnë forcimin e masave të sigurisë dhe mbikëqyrjes në institucionet arsimore.
- **Rimbushja dhe kolaudimi i fikëseve të zjarrit** – me investim total **2,000 mijë lekësh**, si pjesë e masave për sigurinë në shkolla dhe kopshte në katër vite.

3. Ndërhyrje të specializuara në ambiente mësimore

- **Zëvendësimi i dyerve në shkolla** – një projekt me vlerë **1,000 mijë lekë**, që synon përmirësimin e sigurisë dhe izolimit të ambienteve mësimore.
- **Blerja e sipërfaqeve për riparimin e bankave në shkolla** – me një total prej **5,500 mijë lekësh**, për garantimin e kushteve të përshtatshme në klasë.
- **Krijimi i dhomave burimore** – projekt me vlerë **1,000 mijë lekë**, që shërben për ofrimin e mbështetjes ndaj fëmijëve me nevoja të veçanta edukative.

Ky plan investimesh përfaqëson një angazhim konkret të Bashkisë Lezhë për të përmirësuar infrastrukturën arsimore në mënyrë të qëndrueshme dhe të barabartë në të gjithë territorin. Duke kombinuar rikonstruksione, pajisje të reja dhe masa sigurie, plani synon të rrisë aksesin, sigurinë

dhe cilësinë në të gjitha nivelet e arsimit parauniversitar, me theks të veçantë tek edukimi i hershëm.

7. Planifikimi afatmesëm buxhetor i shërbimit të Arsimit parauniversitar

Të dhënat financiare për shërbimin e arsimit parauniversitar

Ky seksion përmbledh informacionin financiar që lidhet me funksionimin dhe zhvillimin e sistemit të arsimit parauniversitar në nivel bashkie.

Bashkia siguron financim për arsimin bazuar në të ardhurat përmes transfertave specifike dhe të përgjithshme të siguruara nga qeveria qendrore si dhe nga taksat dhe tarifatat vendore. Transferimet specifike mbulojnë zërat e mëposhtëm:

- Arsimi parashkollor: përfshirë pagat e stafit arsimor dhe ndihmës, kostot e mirëmbajtjes dhe funksionimin e infrastrukturës së kopshteve, si dhe mbështetjen për përfshirje të fëmijëve nga grupe vulnerabël.
- Arsimi 9-vjeçar Arsimi i mesëm: përfshirë pagat për punonjësit e shërbimeve mbështetëse, mirëmbajtjen dhe funksionimin e infrastrukturës së shkollave;

Të dhënat financiare janë të raportuara në mijë lekë dhe pasqyrojnë kontributin për secilën kategori për vitin aktual, si dhe për vitin e mëparshëm, si pjesë e një procesi në vijueshmëri.

Ky informacion është i domosdoshëm për të kuptuar financimin buxhetor të shërbimit të arsimit parauniversitar, mënyrën e planifikuar të përdorimit të fondeve publike për arsimin parauniversitar, si dhe për të identifikuar boshllëqet ose mundësitë për investime të reja në funksion të përmirësimit të cilësisë së edukimit.

Arsimi bazë përfshirë sistemin e arsimit parashkollor

Buxheti që mbështet planin për zhvillimin e arsimit bazë përfshirë sistemin e arsimit parashkollor , për shpenzime personeli dhe shpenzime korrente për periudhën 2025–2028 arrin në 1,122,322 mijë lekë, të detajuara si më poshtë:

Aktiviteti	Llogaria	Viti 2025				Viti 2026 në				Viti 2027 në				Viti 2028 në		Shuma sipas aktiviteteve mijë lekë
		Në mijë lekë		mijë lekë		mijë lekë		mijë lekë		mijë lekë		mijë lekë		mijë lekë		
Paga, Sigurime Shoqërore dhe fondi i veçantë për 8 punonjës të Drejtorisë së Arsimit, Rinisë dhe Sporteve	600;601; 606	11,570	11,778	11,778	11,778	11,778	11,778	11,778	11,903	47,029						
Paga, Sigurime Shoqërore dhe Fondi i veçantë për 113 punonjës mësimor të arsimit parashkollor dhe QKF	600;601; 606	153,992	153,992	153,992	153,992	153,992	153,992	153,992	153,992	615,970						
Paga, Sigurime Shoqërore dhe Fondi i veçantë për 67 punonjës mësimor të arsimit parashkollor dhe QKF	600;601; 606	35,041	35,041	35,041	35,041	35,041	35,041	35,041	35,041	140,163						
Paga, Sigurime Shoqërore dhe Fondi i veçantë për 21 punonjës të Njësies së Menaxhimit të Arsimit.	600;601; 606	14,912	15,040	15,167	15,167	15,167	15,167	15,167	16,042	61,161						
Pagesa e qirasë për kopshtin Rrilë,	602	420	420	420	420	420	420	420	420	1,680						
Blerje e materialeve ndërtimore për mirëmbajtjen e shkollave: materiale për hidroizolim, materiale ndërtimore, për lyerje, për shtrim, për riparim mobilesh, kartongjes, rrjeta për mbrojtje nga insektet, riparim duralumini, xhama, riparim çatie, etj.	602	11,500	11,500	11,500	11,500	11,500	11,500	11,500	11,500	46,021						
Blerje materiale hidraulike	602	2,800	2,800	2,800	2,800	2,800	2,800	2,800	2,800	11,300						
Blerje materiale elektrike	602	3,500	3,500	3,500	3,500	3,500	3,500	3,500	3,500	14,100						
Kryerja e shërbimit DDD dhe pajisja me certifikaten e shërbimit	602	500	500	500	500	500	500	500	800	2,300						
Blerje e materialeve të pastrimit dhe detergjentëve dhe shpërndarja e tyre	602	2,500	2,500	2,500	2,500	2,500	2,500	2,500	2,500	10,000						
Akt Miratimit Higjieno sanitar	602	100	100	100	100	100	100	100	100	110						
Analizë e ujit të pishëm	602	188	188	188	188	188	188	188	188	752						

Blerje e druve për ngrohje	602	4,000	3,900	3,900	3,900	3,900	15,700
Blerje soba me dru dhe tuba për ngrohje	231	700	500	500	500	500	2,200
Blerja e gazit për ngrohje dhe gatim në 4 institucione arsimore	602	700	700	700	700	700	2,800
Blerja e naftës për ngrohje	602	1,923	1,904	1,883	1,968	1,968	7,678
Blerja e peletit për ngrohje	602	800	800	800	1,300	1,300	3,700
Mirëmbajtja e kaldajave	602	1,000	1,000	1,000	1,000	1,000	4,000
Mirëmbajtja e elektroshtepiakeve	602	200	200	200	200	200	800
Pagesa e ujit të pijshëm	602	2,800	2,800	2,800	2,800	2,800	11,200
Pagesa e energjisë elektrike	602	7,000	5,257	5,407	5,274	5,274	22,938
Pajisje me certifikate konformiteti per pajisjet nën presion	602	200	200	200	200	200	800
Sigurimi i godinave ndaj të tretëve per pajisjet e gazit	602	100	100	100	100	100	400
Sigurimi i godinave për raste tërmeti ose zjarri	602	120					120
Blerje squfuri kundër gjarpërinjve	602	100					100
Riparime ashensori	602	200	200	200	200	200	800
Blerje materiale sportive per shkollat	602	500	500	500	500	500	2,000
Blerje materiale didaktike per kopshtet	602	1,000	500	500	500	500	2,500
Blerje ushqimesh për 4 kopshte	602	10,000	10,000	10,000	10,000	10,000	40,000
Blerje e materialeve të buta për kopshte	231	1,000	500	500	500	500	2,500
Blerje e enëve të kuzhinës për kopshtet	231	500					500
Blerje elektroshtepiakësh	231	700	1,000	1,000	1,000	1,000	3,700
Rimbushja dhe Kolaudimi fikëseve të zjarrit	602	500	500	500	500	500	2,000
Blerje e materialeve për mobilimin e kopshtet e qytetit	231	600	600	600	600	600	2,400
Blerje pompa zhytëse	231	300	300	300	300	300	1,200
Kamera sigurie për shkollat	231	600	600	600	600	600	2,400
Blerje kaldaje per shkollën 9-vjeçare "Gjergj Fishta" Lezhë	231	1,500					1,500

Zëvendësimi i dyerve në shkolla	231	1,000				1,000
Blerje e syprinave për riparimin e bankave të shkollave	602	1,000	1,500	1,500	1,500	5,500
Rikonstruktion i kopshteve në Njësitë Administrative	231	20,000				20,000
Rikonstruktion i kopshtit "Skënderbeg	231	10,000				10,000
Krijimi i dhomave burimore	231	1,000				1,000
Mirëmbajtje e kamerave të sigurisë	602		100	100	100	300
Shuma sipas viteve (në mijë lekë)		307,066	270,920	271,407	272,928	1,122,322

Arsimi i Mesëm i Përgjithshëm

Buxheti që mbështet planin për zhvillimin e arsimit të mesëm të përgjithshëm, për shpenzime personale dhe shpenzime korrente për periudhën 2025–2028 arrin në 113,683.444 mijë lekë, të detajuara si më poshtë:

Aktiviteti	Llogaria	Viti 2025 Në mijë lekë	Viti 2026 në mijë lekë	Viti 2027 në mijë lekë	Viti 2028 në mijë lekë	Shuma sipas aktiviteteve të shpenzimeve në mijë lekë
Paga, Sigurime Shoqërore dhe Fondi i veçantë për 30 punonjës mbështetës	600;601; 606	21,358.11	21,358.11	21,358.11	21,358.11	85,432.44
Blerje e materialeve ndërtimore për mirëmbajtjen e shkollave: materiale për hidroizolim, materiale ndërtimore, për lyerje, për shtrim, për riparim mobilesh, kartongjes, rrjeta për mbrojtje nga insektet, riparim duralumini, xhama, riparim catie etj.	602	2,000.00	2,000.00	2,000.00	2,000.00	8,000.00
Materiale elektrike	602	295.00	295.00	295.00	295.00	1,180.00
Materiale hidraulike	602	375.00	375.00	376.00	376.00	1,502.00
Kryerja e shërbimit DDD dhe pajisja me certifikaten e shërbimit për arsimin e mesëm	602	10.00	20.00	20.00	20.00	70.00
Blerje e materialeve të pastrimit dhe detergjentëve dhe shpërndarja e tyre në institucionet e arsimit të mesëm	602	350.00	350.00	350.00	350.00	1,400.00
Blerje e druve për ngrohje arsimit të mesëm	602	1,000.00	1,000.00	1,000.00	1,000.00	4,000.00
Blerje naftë për kaldajën e gjimnazit	602	500.00	533.00	533.00	533.00	2,099.00
Mirëmbajtje e kaldajave	602	200.00	200.00	200.00	200.00	800.00

Pagesa e ujit të pishëm për 11 institucione të arsimit të mesëm të përgjithshëm	602	1,040.00	720.00	720.00	720.00	3,200.00
Pagesa e energjisë elektrike për 11 institucione të arsimit të mesëm të përgjithshëm	602	1,500.00	1,500.00	1,500.00	1,500.00	6,000.00
Shuma sipas viteve		28,628.111	28,351.111	28,352.111	28,352.111	113,683.444

8. Plani i Veprimt (matrica e aktiviteteteve)

Qëllimi 1 (Q1) Përmirësimi i infrastrukturës arsimore dhe garantimi i kushteve themelore në institucionet parauniversitare në të gjithë territorin e Bashkisë Lezhë.

Aktivitet	Periudha e zbatimit	Përgjegjës	Partnerë	Burimet financiare	Tregues
<p>Mbështetje financiare dhe sigurime shoqërore për stafin arsimor parashkollor përfshirë qendrën Kulturore të fëmijëve dhe stafin për shërbimet mbështetëse për arimin parauniversitar (përfshirë atë parashkollor)</p> <ul style="list-style-type: none"> <i>Paga, Sigurime Shoqërore dhe Fondi i veçantë për 8 punonjës të Drejtorisë së Arsimt, Rinisë dhe Sporteve</i> <i>Paga, Sigurime Shoqërore dhe Fondi i veçantë për 113 punonjës mësimor të arsimt parashkollor dhe QKF</i> <i>Paga, Sigurime Shoqërore dhe Fondi i veçantë për 67 punonjës mësimor të arsimt parashkollor dhe QKF</i> <i>Paga, Sigurime Shoqërore</i> 	2026–2028	<p>Drejtorja e Arsimt, Rinisë dhe Sporteve</p> <p>Drejtorja e Burimeve</p> <p>Njerëzore dhe Shërbimeve</p> <p>Mbështetëse</p> <p>Drejtorja e Financës dhe Buxhetit</p>	<p>Këshilli</p> <p>Bashkiak</p>	<p>Transferte specifike + Buxhet vendor</p> <p>Perfshire ne zerin “<i>Paga Shperblime dhe te tjera shpenzime personale</i>” dhe “<i>Kontribute per sigurime shoqerore dhe shendetesore</i>”</p>	<p>Numër kopshte</p> <p>Nr. i personelit edukativ të arsimt parashkollor.</p> <p>Nr. i stafit mbështetës në arsimin parashkollor, arsimin bazë dhe atë të mesëm.</p> <p>Nr. i fëmijëve të regjistruar në kopsht (vajza/djem; nga familjet në nevojë dhe grupet vulnerabel) që përfitojnë nga shërbimi i arsimt parashkollor.</p> <p>Nr. i fëmijëve të regjistruar në shkollat e arsimt bazë, dhe atij të mesëm (sipas shkollës, sipas ciklit arsimor, vajza/djem; nga familjet në nevojë dhe grupet vulnerabel).</p> <p>Edukator për fëmije kopshti, numri mesatar i fëmijëve për kopsht (raporti numrit të fëmijëve kundrejt numrit total të kopshteve).</p>

<p><i>dhe Fondi i veçanti për 21 punonjës të Njësisë së Menaxhimit të Arsimit.</i></p> <ul style="list-style-type: none"> <i>Paga, Sigurime Shoqërore dhe Fondi i veçanti për 30 punonjës mbështetës</i> 					<p>Numri mesatar i fëmijëve në një klasë (Raporti numrit total të fëmijëve kundrejt numrit total të grupeve në arsimin parashkollor).</p> <p>Nxënës në klasë: Numri mesatar i nxënësve në një klasë (Raporti numrit total të nxënësve kundrejt numrit total të klasave në arsimin bazë).</p> <p>Raporti i shpenzimeve në institucionin e arsimit bazë kundrejt numrit total të nxënësve të arsimit bazë dhe parashkollor (mijë lekë/fëmijë;nxënës).</p>
<p>Mirëmbajtja e planifikuar dhe reagimi emergjent</p> <ul style="list-style-type: none"> <i>Realizimi i punimeve të rregullta të riparimit dhe inspektiveve periodike të infrastrukturës shkollore dhe parashkollore, si dhe krijimi i një financimi emergjent për nderhyrje të menjëhershme në rast prishjesh ose fenomeneve natyrore.</i> <i>Blerje e materialeve ndërtimore për mirëmbajtjen e shkollave: materiale për hidroizolim, materiale ndërtimore, për lyerje, për shtrim, për riparim moblesh, kartongjes, rrjeta për</i> 	2026–2028	<p>Drejtoria e Arsimit, Rinisë dhe Sporteve,</p> <p>Drejtoria e Shërbimeve Publike,</p> <p>Infrastrukturës,</p> <p>Transportit dhe Mjedisit</p> <p>Drejtoria e Financës dhe Buxhetit</p>	Shkollat, kopshtet	<p>Buxhet vendor + transfertë e pakushtëzuar specifike Perfshire ne zërin “Shpenzime operative dhe mirëmbajtje”</p>	<p>Nr. ndërhyrjeve të realizuara në godina (Lyerje, ndaje ambientesh, mirëmbajtje kaldajash, ashensorësh, elektroshtëpiakësh, etj.</p>

<p><i>mbrojtje nga insektet, riparim durahumini, xhama, riparim çatie, etj.</i></p> <ul style="list-style-type: none"> <i>Blerje materiale hidraulike</i> <i>Blerje materiale elektrike</i> <i>Riparime ashensori</i> 					
<p>Sigurimi i energjisë elektrike dhe ujit të pijshëm për institucione të arsimit të mesëm të përgjithshëm, arsimit bazë dhe arsimit parashkollor</p> <ul style="list-style-type: none"> <i>Pagesa e energjisë elektrike</i> <i>Pagesa e ujit të pijshëm</i> <i>Analizë e ujit të pijshëm</i> 		<p>Drejtoria e Arsimit, Rinisë dhe Sporteve, Drejtoria e Shërbimeve Publike, Infrastrukturës, Transportit dhe Mjedisit Drejtoria e Financës dhe Buxhetit</p>			<p>Nr. i institucioneve arsimore parauniversitare (kopshte/shkolla; në total dhe sipas njësive) me furnizim të qëndrueshëm me energji elektrike. Nr. i institucioneve arsimore parauniversitare (kopshte/shkolla; në total dhe sipas njësive) me furnizim të qëndrueshëm me ujë të pijshëm..</p>
<p>Menaxhimi i shërbimeve të pastrimit dhe higjienës</p> <ul style="list-style-type: none"> <i>Vendosja e standarteve për pastrim ditor, higjienë personale dhe ambientale në institucionet arsimore, trajnimi i stafit sanitar dhe kontroll i zbatimit të protokolleve sanitare.</i> <i>Blerje e materialeve të</i> 	<p>2026–2028</p>	<p>Drejtoria e Arsimit, Rinisë dhe Sporteve, Drejtoria e Financës dhe Buxhetit</p>	<p>Shkollat, operatorë të higjienës, kopshtet</p>	<p>Buxhet vendor + transfertë e pakushtëzuar specifike, Përfshirë në zërin “Shpenzime operative dhe mirëmbajtje”</p>	<p>Nr. i shkollave me kushte të përmirësuara higjieno-sanitare Nr. i kopshteve me kushte të përmirësuara higjieno-sanitare</p>

<p>pastrimit dhe detergjentëve dhe shpërndarja e tyre</p> <ul style="list-style-type: none"> • <i>Akt Miratimit Higjieno sanitar</i> 					
<p>Funksionimi i sistemeve të ngrohjes dhe energjisë në institucionet arsimore parauniversitare.</p> <ul style="list-style-type: none"> • Sigurimi dhe monitorimi i sistemeve efikase të ngrohjes, dhe sigurinë teknike, për të garantuar komoditetin termik në sezonin e ftohtë. • Blerje e druve për ngrohje • Blerje soba me dru dhe tuba për ngrohje • Blerja e gazit për ngrohje dhe gatim në 4 institucione arsimore • Blerja e naftës për ngrohje • Blerja e peletit për ngrohje • Mirëmbajtja e kaldajave • Mirëmbajtja e elektroshteptiave 	2026–2028	<p>Drejtoria e Arsimit, Rinisë dhe Sporteve,</p> <p>Drejtoria e Shërbimeve Publike, Infrastrukturës, Transportit dhe Mjedisit</p> <p>Drejtoria e Financës dhe Buxhetit</p>	Operatorë të energjisë,	<p>Buxhet vendor + transfertë e pakushtëzuar specifike, Përfshire ne zërin “Shpenzime operative dhe mirëmbajtje”</p>	<p>Nr. i institucioneve arsimore parashkollore, të arsimit bazë dhe atij të mesëm me sistem funksional ngrohjeje.</p> <p>Numri i shkollave që ngrohen me dru zjarri ose pelet</p> <p>Numri i shkollave që ngrohen me kaldaja me naftë ose gaz</p>
<p>Furnizimi me materiale dhe logjistikë didaktike</p> <p><i>Pajisja e rregullt me kancelari, materiale didaktike, mjete vizatimi, libra dhe lodra</i></p>	2026–2028	Drejtoria e Arsimit, Rinisë dhe Sporteve,	Shkollat	<p>Buxhet vendor + transfertë e pakushtëzuar specifike, Përfshire ne zërin “Shpenzime operative dhe</p>	<p>Nr. i institucioneve të arsimit parashkollor të furnizuara me kancelari (sipas grupmoshave)</p>

<p><i>edukuese, të standardizuara sipas grupmoshave të arsimit parashkollor</i></p> <p>Siguria fizike e godinave dhe mbrojtja nga zjarri</p> <ul style="list-style-type: none"> • <i>Sigurimi i godinave ndaj të tretëve për pajisjet e gazit</i> • <i>Sigurimi i godinave për raste tërmeti ose zjarri</i> • <i>Blerje sqafuri kundër gjarpërinjve</i> • <i>Rimbushja dhe Kolaudimi fikëseve të zjarrit</i> • <i>Kamera sigurie për shkollat</i> • <i>Mirëmbajtje e kamerave të sigurisë</i> • <i>Blerje pompa zhytëse</i> 	<p>2026–2028</p>	<p>Drejtoria e Arsimit, Rimisë dhe Sporteve,</p>	<p>Zjarrfikësja, NjA</p>	<p>mirëmbajtje”</p> <p>Buxhet vendor + transfertë e pakushtëzuar specifike, Perfshire ne zerin “Shpenzime operative dhe mirëmbajtje”</p>	<p>Nr. i fikseve të vendosura dhe funksionale në institucionet arsimore parauniversitare;</p> <p>Nr. i institucioneve arsimore parauniversitare (sipas llojit, ciklit arsimor) në kushte të sigurta përsa i përket pajisjes me fikse zjarri;</p> <p>Numri i shkollave me shërbim sigurie;</p>
<p>Sigurimi i ushqimit të shëndetshëm në institucionet parashkollore</p> <ul style="list-style-type: none"> • <i>Planifikimi, gatimi dhe shpërndarja e vakteve të balancuara në çerdhe dhe kopshte, bazuar në dietën e duhur dhe kontroll higjieno-sanitar.</i> • <i>Blerje ushqimesh për 4 kopshte</i> • <i>Blerje e enëve të kuzhinës për kopshtet</i> 	<p>2026–2028</p>	<p>Drejtoria e Arsimit, Rimisë dhe Sporteve, Drejtoria e Financës dhe Buxhetit</p>	<p>Operatorët e licencuar, Ministria e Arsimit dhe Sportit (MAS)</p>	<p>Buxhet vendor + transfertë e pakushtëzuar specifike, Perfshire ne zerin “Shpenzime operative dhe mirëmbajtje”</p>	<p>Numri i kopshteve me dreke</p> <p>Numri i fëmijëve të regjistruar në kopshte me drekë</p>

<ul style="list-style-type: none"> Blerje elektroshëpiakësh 					
<p>Dezinfektimi dhe kontrolli sanitar periodik</p> <ul style="list-style-type: none"> Planifikimi i shërbimeve të dezinfektimit, deratizimit dhe dezinfektimit në institucionet arsimore, veçanërisht në fillim dhe fund sezoni. Kryerja e shërbimit DDD dhe pajisja me çertifikatën e shërbimit 	2026–2028	Drejtoria e Arsimit, Rimisë dhe Sporteve, Drejtoria e Shërbimeve Publike, Infrastrukturës, Transportit dhe Mjedisit Drejtoria e Financës dhe Buxhetit	Instituti i Shëndetit Publik (ISHP), operatorë të kontraktuar	Buxhet vendor + transfertë e pakushtëzuar specifike, Perfshire ne zerin “Shpenzime Korrente, Mallra dhe shërbime”+ fond emergjence	Nr. i dezinfektimeve të kryera në vit në secilin institucion arsimor parauniversitar. Institucionet arsimore të pajisura me Certifikatën për kryerjen e shërbimit DDD

- **Objekti O1.2** Digjitalizimi i të paktën 4 proceseve administrative (*frekuentimi, burimet njerëzore, nevojat infrastrukturore dhe performanca e shërbimit në institucionet arsimore*), duke përmirësuar sistemin e mbledhjes dhe raportimit të të dhënave për 35 institucione arsimore, si dhe duke krijuar mekanizma të rregullt bashkëpunimi ndërinstytucional.

Aktivitetet	Periudha e zbatimit	Përgjegjës	Partnerë	Burimet financiare	Tregues
<p>Zhvillimi dhe ndërtimi regjistrit elektronik të menaxhimit të informacionit arsimor</p> <ul style="list-style-type: none"> • <i>Hartimi dhe zbatimi i nje platforme regjistër elektronik të centralizuar për regjistrimin, monitorimin dhe analizimin e të dhënave mbi frekuentimin, burimet njerëzore, nevojat infrastrukturore dhe performancën e shërbimit në institucionet arsimore.</i> 	2026 - 2028	Drejtoria e Arsimit, Rinisë dhe Sporteve Shërbimi IT në bashki;	Donatorë, OSHC	Buxheti i Bashkisë, Donatorë (IADSA, IPA)	Regjistër elektronik funksional në përdorim; Të dhëna të aksesueshme dhe të analizuar në nivel njësisht administrative
<p>Trajnimi i stafit administrativ dhe drejtues për përdorimin e regjistrave digjitale</p> <ul style="list-style-type: none"> • <i>Organizimi i sesioneve trajnimi dhe orientimi mbi përdorimin e sistemeve të reja të menaxhimit të</i> 	2026 - 2028	Drejtoria e Arsimit, Rinisë dhe Sporteve Shërbimi IT në bashki;	Donatorë, Shoqata Kombëtare e Bashkive të Shqipërisë	Buxheti i bashkisë, bashkëpunime me donatorë	Numri i trajnimeve të realizuara, Numri i punonjësve të trajnuar; Vlerësimi i kapaciteteve të irritura

<p><i>informacionit dhe raportimit të të dhënave në kohë reale.</i></p> <p>Hartimi dhe zbatimi i planit vjetor të raportimit të performancës në arsimin parashkollor</p> <ul style="list-style-type: none"> <i>Vendosja e treguesve të matshëm dhe objektivë të performancës së shkollave dhe kopshteve, dhe publikimi i raporteve periodike në nivel bashkie.</i> 	2026 - 2028	Drejtoria e Arsimit, Rimisë dhe Sporteve	OSHC	Kryetar i Bashkisë Këshilli bashkiak	Buxheti i bashkisë, bashkëpunime me donatorë	Raport vjetor i miratuar dhe publikuar; Indikatorë të strukturuar sipas objektivave të zhvillimit/përmirësimit të shërbimit
--	-------------	--	------	--------------------------------------	--	--

Qëllimi 2 (Q2) – Rritja e cilësisë së edukimit dhe garantimi i përfshirjes së barabartë të fëmijëve në sistemin parauniversitar.

Objekti O2. 1 Zhvillimi i vazhdueshëm profesional i stafit edukativ të arsimit parashkollor në përputhje me kurrikulat bashkëkohore dhe metodologjitë e reja pedagogjike						
Aktivitetet	Periudha e zbatimit	Përgjegjës	Partnerë	Burimet financiare	Tregues	
Unifikimi dhe pajisja me materiale didaktike, kompjuterë dhe trajnime për edukatorët dhe fëmijët në kopshte;	Çdo vit	Drejtoria e Arsimit, Rinisë dhe Sporteve	MAS, partnerë zhvillimi	Buxhet vendor + transfer të pakushtëzuar specifike Organizata partnere të tjera Bshkëpunim me bizneset dhe prindërit	Nr. i fëmijëve (vajza/djem; nga familjet në nevojë dhe grupet vulnerabel) që përfitojnë nga mjetet didaktike	
Fuqizimi i kapaciteteve të stafit drejtues/edukator të institucioneve parashkollore, në funksion të garantimit mirëadministrimit të kopshteve dhe përmirësimit të mësimdhënies.	2026–2028	Drejtoria e Arsimit, Rinisë dhe Sporteve	MASR, institucionet arsimore, OSHC, ASKAP	Buxhet vendor + transfer të pakushtëzuar specifike përfshirë në zërin "Paga Shperblime dhe te tjera shpenzime personale" dhe "Kontribute per sigurime shoqerore dhe shendetesore"	Nr. (përqindja) i drejtuesve të trajnuara për administrimin e kopshteve; Nr. i trajnimeve të realizuara; Nr. i tematikave të përzgjedhura nga vetë stafi i edukatoreve; Përmirësimi i praktikave të mësimdhënies;	

Objektivi O2.2 Forcimi i sistemit të shërbimeve mbështetëse për fëmijët e aftësi ndryshe përmes psikologut, punonjësit social dhe shërbimet të 5 mësuesve ndihmës në arsimin parashkollor.

Aktivitetet	Periudha e zbatimit	Përgjegjës	Partnerë	Burimet financiare	Tregues
Angazhimi i mësuesve ndihmës në kopshte	2026–2028	Drejtoria e Arsimit, Rimisë dhe Sporteve	OJQ sociale, MAS	Buxhet vendor + transfertë e pakushtëzuar specifike përshirë në zërin “Paga Shërbime dhe te tjera shpenzime personeli” dhe “Kontribute për sigurime shoqerore dhe shëndetësore”	Nr. (përqindja) i fëmijëve (vajza/djem; nga familjet në nevojë dhe grupet vulnerabel) me ndihmë sociale; Nr. (përqindja) i fëmijëve përftues të mbështetjes me mësues ndihmës;
Ofrimi i shërbimit psiko-social në kopshte	2026–2028	Drejtoria e Arsimit, Rimisë dhe Sporteve Drejtoria e Burimeve Njerëzore dhe Shërbimeve Mbështetëse Drejtoria e Shërbimit dhe Kujdesit Social	Kopshtet; OSHC	Transferime specifike - Fondi i pagave (buxheti vendor)	Nr. i fëmijëve (vajza/djem; nga familjet në nevojë dhe grupet vulnerabel) të mbështetur me shërbim psiko-social në secilin kopsht social (sipas Njësive administrative)

Mbështetja e nxënësve nga familjet në nevojë	2026–2028	Drejtorja e Arsimit, Rimisë dhe Sporteve Drejtorja e Shërbit dhe Kujdesit Social	Shkollat, Njësitë Administrative, OJQ	Buxhet vendor + donacione + projekte sociale	Nr. i nxënësve (vajza/djem) nga familjet në nevojë dhe grupet vulnerabel të mbështetur.
Mbështetja e nxënësve me rezultate të shkëlqyera	2026–2028	Drejtorja e Arsimit, Rimisë dhe Sporteve	MAS, ZVA, Këshilli Bashkiak	Buxhet vendor	Nr. i nxënësve (vajza/djem) me rezultate të shkëlqyera të mbështetur

Objekti O2.3 Konsolidimi i bashkëpunimit midis shkollës-kopshtit, familjes dhe komunitetit përmes këshillave të prindërve dhe bordeve, me qëllim rritjen e përfshirjes dhe mbështetjes për procesin edukativ.

Aktivitetet	Periudha e zbatimit	Përgjegjës	Partnerë	Burimet financiare	Tregues
<p>Organizimi i "Diteve të Hapurave" në shkolla dhe kopshte</p> <ul style="list-style-type: none"> Planifikimi i aktiviteteve prezantuese të arrijve të nxenesve dhe institucioneve. Ftesa për prindër, komunitet dhe partnerë lokale për vizitë dhe diskutime. 	2026-2028	Drejtoria e Arsimit, Rinisë dhe Sporteve	ZVAP	Transferime specifike - Fondi i pagave (buxheti vendor)	Nr. i aktiviteteve të ditëve të hapura të organizuara në kopshte dhe shkolla;
<p>Nxjtja e përfshirjes së këshillave të prindërve dhe organizatave komunitare lokale në proceset vendimmarrëse, planifikuese dhe monitoruese të shërbimit arsimor, me qëllim rritjen e transparencës dhe bashkëpunimit</p>	2026 - 2028 (proces i vazhdueshëm)	Drejtoria e Arsimit, Rinisë dhe Sporteve	Bordi i Shkollës, Bordi i kopshtit, Këshillat e Prindërve, Komuniteti lokal	Transferime specifike - Fondi i pagave (buxheti vendor)	- Frekuentimi i takimeve - Propozime të komunitetit të reflektuara në vendimmarrje

Qëllimi 3 (Q3)– Nxitja e zhvillimit të gjithanshëm të fëmijëve dhe ndërveprimi i institucioneve arsimore me jetën kulturore, sociale dhe komunitare të Bashkisë Lezhë.

Objektivi O3.1 Rritja e pjesëmarrjes së fëmijëve dhe të rinjve (mosha 6–18 vjeç) në aktivitete jashtëmësimore kulturore, artistike, sportive dhe sociale me 30% deri në fund të vitit 2028, përmes organizimit të të paktën 14 aktiviteteve me shkollat çdo vit.	Aktivitete	Përiudha e zbatimit	Përgjegjës	Partnerë	Burimet financiare	Tregues
<p>Organizimi i aktiviteteve kulturore, sportive, lojëra edukative dhe mbështetje emocionale në institucionet e Arsimit:</p>		Çdo vit sipas kalendarit të aktiviteteve të miratuara në planin e institucioneve arsimore	Drejtoria e Arsimit, Rinisë dhe Sporteve Shkollat/Ko pshtet	Prindër, OJQ, MAS	Buxhet vendor, mbështetje donatorësh	Numër dhe larmi aktiviteteesh; përfshirje gjithëpërfshirëse;
<p>1. 23–30 Shtator – Java Evropiane e Sportit</p> <ul style="list-style-type: none"> ✦ Loja sportive në oborrin e kopshtit/shkollës (loja popullore) ✦ Ushtrime në natyrë (gimnastikë) ✦ Loja të ndryshme lëvizore, Gara me biçikleta, etj.) 	2026–2028	Shkollat/kopshtet	Prindër, OJQ, ZVAP	Pa buxhet	Numër dhe larmi aktiviteteesh; përfshirje gjithëpërfshirëse;	Numër dhe larmi aktiviteteesh; përfshirje gjithëpërfshirëse;
<p>2. Prill–Maj – Java Olimpikë</p> <ul style="list-style-type: none"> ✦ Loja të ndryshme sportive (stafeta me flamuj, topa) ✦ Gara vrapimi, midis kopshteve në grupe ✦ Gara me biçikleta 	2026–2028	Shkollat/kopshtet	Prindër, OJQ, ZVAP Shoqatat sportive	Buxhet vendor	Numër dhe larmi aktiviteteesh; përfshirje gjithëpërfshirëse;	Numër dhe larmi aktiviteteesh; përfshirje gjithëpërfshirëse;
<p>3. 20 Nëntor – Dita Ndërkombëtare e të Drejtave të Fëmijëve</p> <ul style="list-style-type: none"> ✦ Bisedë, postera, aktivitete në natyrë (Kam të drejtë të luaj) ✦ Ekspozitë me materiale të përgatitura nga fëmijët “Të drejtat e mia” 	2026–2028	Shkollat/kopshtet Drejtoria e Shërbimit dhe Kujdesit Social	Prindër, OJQ, ZVAP	Buxhet vendor, mbështetje donatorësh	Numër dhe larmi aktiviteteesh; përfshirje gjithëpërfshirëse;	Numër dhe larmi aktiviteteesh; përfshirje gjithëpërfshirëse;

<ul style="list-style-type: none"> ✦ "Unë mbroj të drejtat e mia" (bisedë) 								
<ul style="list-style-type: none"> 4. Dita e Luftës Kundër Bullizmit (21 nëntor) <ul style="list-style-type: none"> ✦ Bisedë me fëmijët 	2026–2028	Shkollat/kopshtet Drejtoria e Shërbimit dhe Kujdesit Social	Prindër, OJQ, ZVAP	Buxhet vendor, mbështetje donatorësh	Numër dhe larmi aktivitete; përfshirje gjithëpërfshirëse;			
<ul style="list-style-type: none"> 5. Dita e Alfabetit të Gjuhës Shqipe <ul style="list-style-type: none"> ✦ Postera me gjuhën shqipe & ilustrime ✦ Koncert për gjuhën shqipe (Gjuha jonë sa e mirë) 	2026–2028	Drejtoria e Kulturës dhe Trashëgimisë Kulturore	Prindër, OJQ, ZVAP	Pa buxhet	Numër dhe larmi aktivitete; përfshirje gjithëpërfshirëse;			
<ul style="list-style-type: none"> 6. Dita Ndërkombëtare e Drejtave të Personave me Aftësi të Kufizuara (3 dhjetor) <ul style="list-style-type: none"> ✦ Biseda sensibilizuese për fëmijët me nevoja të veçanta ✦ Loja me role (si t'i ndihmojmë shokët me nevoja të veçanta) ✦ Ekspozitë me punime të përgatitura nga fëmijët me AK 	2026–2028	Drejtoria e Arsimit, Rinisë dhe Sporteve Shkollat/kopshtet Drejtoria e Shërbimit dhe Kujdesit Social	Prindër, OJQ, ZVAP	Buxhet vendor, mbështetje donatorësh	Numër dhe larmi aktivitete; përfshirje gjithëpërfshirëse;			
<ul style="list-style-type: none"> 7. Dita Botërore e Gjuhës Amtare <ul style="list-style-type: none"> ✦ Vizitë në bibliotekë 	2026–2028	Drejtoria e Kulturës dhe Trashëgimisë Kulturore	Prindër, OJQ, ZVAP	Pa buxhet	Numër dhe larmi aktivitete; përfshirje gjithëpërfshirëse;			
<ul style="list-style-type: none"> 8. Dita Ndërkombëtare e Romëve <ul style="list-style-type: none"> ✦ Bisedë për fëmijët romë 	2026–2028	Shkollat/kopshtet	Prindër, OJQ,	Buxhet vendor, mbështetje	Numër dhe larmi aktivitete; përfshirje			

			Drejtoria e Shërbimit dhe Kujdesit Social	ZVAP	donatorësh	gjithëpërfshirëse;
9. Zakonet dhe traditat e romëve	2026–2028	Shkollat/kopshtet Drejtoria e Shërbimit dhe Kujdesit Social	Prindër, OJQ, ZVAP	Buxhet vendor, mbështetje donatorësh	Numër dhe larmi aktivitete; përfshirje gjithëpërfshirëse;	
10. Dita Botërore e Librit (23 prill) ✦ Ne dimë të bëjmë libra (aktivitet krijues) ✦ Vizitë në bibliotekë ✦ Dhuro një libër, hap një dritare (fushatë sensibilizuese)	2026–2028	Drejtoria e Kulturës dhe Trashëgimisë Kulturore	Prindër, OJQ, ZVAP	Pa buxhet	Numër dhe larmi aktivitete; përfshirje gjithëpërfshirëse;	
11. Dita pa makina (22 shtetor) ✦ Ekspozitë me mjete të riciklueshme ✦ Mbrojmë tokën, planetin tonë (projekt) ✦ Mbjellim lule në oborrin e kopshtit ose në vazo (aktivitet praktik) ✦ Mbjellim pastër mjedisin në mësojmë e luajmë (aktivitet praktik, bisedë) ✦ Ekskursion në lulishten e qytetit	2026–2028	Drejtoria e Arsimit, Rinisë dhe Sporteve	Prindër, OJQ, ZVAP	Buxhet vendor	Numër dhe larmi aktivitete; përfshirje gjithëpërfshirëse;	

Objekti specifk O3.2 Krijimi i partneriteteve të qëndrueshme me institucione kulturore, qendra komunitare, organizata rinore dhe sportive në Bashkinë Lezhë për të pasuruar ofertën edukative dhe për të rritur ndërveprimin mes shkollave dhe komunitetit lokal					
Aktivitete	Periudha e zbatimit	Përgjegjës	Partnerë	Burimet financiare	Tregues
Organizimi i aktiviteteve kulturore, sportive, lojëra edukative dhe mbështetje emocionale në partneritet me institucionet kulturore, qendrat komunitare, orgaizata rinore e sportive:	Çdo vit	Drejtorja e Arsimit, Rinisë dhe Sporteve Shkollat/Kopshtet	Prindër, OJQ	Buxhet vendor, mbështetje donatorësh	Numër dhe larmi aktivitete; përfshirje gjithëpërfshirëse
1. Vizita në bibliotekë (për Ditën e Gjuhës Amtare dhe Ditën e Librit)	Çdo vit	Drejtorja e Arsimit, Rinisë dhe Sporteve Shkollat/Kopshtet	Biblioteka, Drejtorja e Kulturës dhe Trashëgimisë Kulturore	Pa buxhet	Numri i vizitave në bibliotekë; pjesëmarrja e fëmijëve
2. Ekskursionet edukative në muze dhe aktivitete komunitare.	Çdo vit	Drejtorja e Arsimit, Rinisë dhe Sporteve Shkollat/Kopshtet	Prindër, OJQ	Pa buxhet	Numër dhe larmi aktivitete; përfshirje gjithëpërfshirëse
3. Kampionat shahu	Çdo vit	Drejtorja e Arsimit, Rinisë dhe Sporteve Shkollat	Prindër ZVAP	Buxhet vendor	Numri i fëmijëve pjesëmarrës; numri i punimeve ekspozuar
4. Maratona mes shkollave	Çdo vit	Drejtorja e Arsimit, Rinisë dhe Sporteve Shkollat	Prindër ZVAP	Buxhet vendor	Numri i fëmijëve pjesëmarrës; numri i punimeve ekspozuar

<p>5. Aktivitete të organizuara dhe mbështetura nga Qendra Kulture e Fëmijëve Lezhë në partneritet me institucionet e arsimit parauniversitar.</p>		<p>Drejtoria e Arsimit, Rinisë dhe Sporteve Qendra Kulture e Fëmijëve Shkollat</p>	<p>Prindër ZVAP</p>	<p>Buxhet vendor</p>	<p>Numri i aktiviteteve; Numri i pjesëmarrësve;</p>
--	--	--	-------------------------	----------------------	---

9. Plani i investimeve kapitale

Lista e projekteve të investimeve për periudhën afatmesme 2025 -2028 (në mijë lekë) përfshin projektet do të financohen nga Buxheti i bashkisë Lezhë

Tabela 1 Plani i investimeve kapitale:

Emërtimi i Projektit	2025	2026	2027	2028	Totali i planit të investimeve kapitale sipas projekteve
Blerje e materialeve të buta për kopshte	1,000	500	500	500	2,500
Blerje e enëve të kuzhinës për kopshtet	500				500
Blerje elektroshtëpiakësh	700	1,000	1,000	1,000	3,700
Rimbushja dhe Kolaudimi fikëseve të zjarrit	500	500	500	500	2,000
Blerje e materialeve për mobilimin e kopshtet e qytetit	600	600	600	600	2,400
Blerje pompa zhytëse	300	300	300	300	1,200
Kamera sigurie për shkollat	600	600	600	600	2,400
Blerje kaldaje per shkollën 9-vjeçare "Gjergj Fishta" Lezhë	1,500				1,500
Zëvendësimi i deryve në shkolla	1,000				1,000
Blerje e syprinave per riparimin e bankave te shkollave	1,000	1,500	1,500	1,500	5,500
Rikonstruksion i kopshteve në Njësitë Administraive	20,000				20,000
Rikonstruksion i kopshtit "Skënderbeg	10,000				10,000
Krijimi i dhomave burimore	1,000				1,000
Totali planit të investimeve kapitale sipas viteve	38,700	5,000	5,000	5,000	53,700

10. Monitorimi dhe vlerësimi

Zbatimi efektiv i Planit të Arsimit Parauniversitar kërkon një sistem të qartë dhe të qëndrueshëm monitorimi dhe vlerësimi, që siguron ndjekjen sistematike të progresit dhe ofron bazën për përmirësime të vazhdueshme. Ky sistem është i lidhur ngushtë me objektivat dhe aktivitetet e planit të veprimit dhe mbështetet në të dhëna të verifikueshme, pjesëmarrje të aktorëve dhe transparencë institucionale.

Indikatorët e Performancës

Indikatorët e performancës janë të përqendruar në vlerësimin e rezultateve të arritura në raport me objektivat strategjikë. Ata janë të ndërlidhur me çdo kategori aktivitesh në planin e veprimit dhe do të përdoren për matjen e progresit të përvitshëm. Këta përfshijnë:

- ❖ Numrin e institucioneve të rikonstruara ose me kushte të përmirësuara;
- ❖ Numrin i kopshteve (hapësirave) të reja funksionale;
- ❖ Rritjen e regjistrimeve në kopshte dhe përfshirjen e fëmijëve nga grupe në nevojë;
- ❖ Numrin e mësuesve dhe edukatorëve të trajnuar;
- ❖ Cilësinë e mësimdhënies dhe përdorimin e mjeteve didaktike dhe teknologjisë;
- ❖ Numrin e aktiviteteve jashtëmësimore dhe pjesëmarrjen e fëmijëve në to;
- ❖ Mbështetjen sociale për fëmijët në nevojë (ushqim, mjete, shërbime psiko-sociale);
- ❖ Eficienca në furnizim, mirëmbajtje dhe shërbime mbështetëse.

Planifikimi i vlerësimit të progresit

Progresi i planit do të vlerësohet përmes mekanizmave të strukturuar të raportimit dhe analizës, të cilët do të jenë të integruar në ciklin e planifikimit buxhetor dhe vendimmarrjes vendore. Vlerësimi do të përfshijë:

- ❖ Raportime vjetore mbi realizimin e aktiviteteve të planifikuara;
- ❖ Matjen e ndikimit të investimeve në infrastrukturë dhe cilësi shërbimi;
- ❖ Analizën e të dhënave të mbledhura përmes monitorimit në terren;
- ❖ Vlerësimin e përmirësimit të qasjes, përfshirjes dhe mjedisit të të nxënit;
- ❖ Ndërlidhjen e progresit me planifikimin e ardhshëm afatmesëm.

Përfshirja e aktorëve të jashtëm

Për të garantuar objektivitetin, transparencën dhe përmirësimin e vazhdueshëm, do të sigurohet përfshirja aktive e aktorëve të jashtëm, si:

- ❖ Ekspertë të pavarur në fushën e arsimit, të ftuar për të kryer vlerësime tematike;
- ❖ Organizata joqeveritare që merren me cilësinë e arsimit dhe përfshirjen sociale;
- ❖ Këshillat e prindërve, drejtuesit e shkollave dhe komunitetet vendore;
- ❖ Njësitë e statistikës/performances dhe monitorimit të bashkisë për mbledhjen dhe përpunimin e të dhënave;
- ❖ Partnerë ndërkombëtarë në kuadër të projekteve të mbështetura financiarisht.

Metodologjia e monitorimit dhe vlerësimi

Monitorimi i planit do të realizohet në dy drejtime kryesore:

- Monitorimi i nivelit të realizimit të aktiviteteve të planifikuara
- Vlerësimi i ndikimit të aktiviteteve në komunitetin arsimor

Monitorimi i realizimit të aktiviteteve

Çdo aktivitet i planit do të vlerësohet në bazë të një sistemi pikëzimi nga 0 deri në 10, ku:

0 – Aktiviteti nuk ka nisur.

1–9 – Aktiviteti është pjesërisht i realizuar, në varësi të nivelit të zbatimit.

10 – Aktiviteti është realizuar plotësisht sipas planifikimit.

Për secilin objektiv strategjik të planit, do të përcaktohet numri total i pikëve maksimale, duke shumëzuar numrin e aktiviteteve të planifikuara për objektivin përkatës me 10 (p.sh., 5 aktivitete x 10 = 50 pikë maksimale për objektivin).

Gjatë zbatimit, pikët reale të arritura për çdo aktivitet do të regjistrohen, dhe më pas do të përmbledhen në nivel objektivi. Kjo do të mundësojë llogaritjen e përqindjes së realizimit të secilit objektiv në kohë reale:

$$\text{Përqindja e realizimit të objektivit} = (\text{Pike të realizuara} / \text{Piket maksimale}) \times 100$$

Ky mekanizëm do të sigurojë një vlerësim të qartë, të matshëm dhe të krahasueshëm për zbatimin e planit përgjatë viteve.

Vlerësimi i ndikimit në komunitet

Për të matur ndikimin e aktiviteteve në komunitet, do të monitorohet shkalla e pjesëmarrjes së institucioneve arsimore dhe fëmijëve në zbatimin e tyre.

Për çdo aktivitet do të vendosen targete të matshme:

- Numri i kopshteve dhe shkollave të synuara.
- Numri i fëmijëve të parashikuar për përfshirje (në kopsht dhe shkollë, sipas rastit).

Në përfundim të zbatimit të çdo aktiviteti, do të regjistrohet:

- Numri real i institucioneve që morën pjesë (në kopsht ose shkollë).
- Numri real i fëmijëve të përfshirë.

Për çdo aktivitet do të llogaritet përqindja e pjesëmarrjes së arritur sipas formulës:

$$\text{Përqindja e pjesëmarrjes} = (\text{Numri real i pjesëmarrësve} / \text{Numri target}) \times 100$$

Ky tregues do të ndihmojë në vlerësimin e shkallës së përfshirjes dhe impaktit që ka pasur secili aktivitet në komunitetin arsimor.

11. Rishikimi dhe përshtatja e planit

Rishikimi dhe përshtatja e planit janë mekanizma thelbësorë për të siguruar vazhdimësinë, qëndrueshmërinë dhe efektivitetin e ndërhyrjeve të planifikuara në fushën e arsimit parauniversitar në Bashkinë Lezhë. Këto procese shërbejnë për të ruajtur koherencën midis objektivave të planit, nevojave reale në terren dhe zhvillimeve të reja institucionale, ligjore apo sociale.

Procesi i rishikimit

Rishikimi i planit do të bëhet në mënyrë të strukturuar dhe të paracaktuar, me qëllim që të vlerësohet në mënyrë periodike efektiviteti i masave dhe aktiviteteve të ndërmarra. Planifikohen këto forma rishikimi:

Rishikimi vjetor – i fokusuar në përditësimin e planit të veprimit dhe buxhetit vjetor në funksion të rezultateve dhe ndryshimeve të kontekstit;

Rishikimi afatmesëm (në fund të vitit 2027) – për të analizuar realizimin e objektivave strategjike, performancën e indikatorëve dhe për të orientuar masat për vitin 2028;

Rishikime të jashtëzakonshme, në rast të ndryshimeve madhore (si reformë e kuadrit ligjor, emergjenca, ndryshime buxhetore të rëndësishme).

Ky proces do të kryhet në mënyrë të ndërsektoriale, me pjesëmarrjen e drejtorive përgjegjëse, përfaqësuesve të institucioneve arsimore dhe aktorëve të tjerë vendorë.

Përshtatja e masave dhe aktiviteteve

Bazuar në të dhënat që rezultojnë nga monitorimi dhe vlerësimi i planit, si dhe në konsultimet me komunitetin arsimor, do të ndërmerren përshtatje të nevojshme në:

Aktivitete konkrete – duke përmirësuar përmbajtjen, kohëzgjatjen, mënyrën e zbatimit apo përgjegjësit;

Alokimin e burimeve – në rast se disa fusha kërkojnë më shumë mbështetje për të arritur objektivat;

Prioritetet vjetore – në përputhje me nevojat emergjente të fëmijëve, stafit arsimor apo komunitetit lokal;

Metodologjinë e zbatimit – duke integruar praktikat më të mira dhe rekomandimet e vlerësimeve të jashtme.

Ky fleksibilitet në përshtatje synon të sigurojë që plani të mos mbetet një dokument statik, por të jetë një instrument dinamik, funksional dhe i orientuar drejt rezultateve reale për përmirësimin e arsimit parauniversitar në Bashkinë Lezhë.

12. Raportimi dhe transparenca

Zbatimi i Planit të Arsimit Parauniversitar do të shoqërohet me mekanizma të qartë raportimi dhe transparence, për të garantuar përgjegjshmëri institucionale dhe përfshirje qytetare në vlerësimin e progresit.

- **Raportimi i progresit** do të realizohet përmes raporteve periodike vjetore, të cilat do të përfshijnë ecurinë e zbatimit të objektivave, sfidat e hasura dhe masat korigjuese të ndërmarra nga njësitë përkatëse.
- **Përfshirja e publikut** do të sigurohet përmes publikimit të raporteve dhe rezultateve në faqen zyrtare të bashkisë, organizimit të takimeve konsultative me komunitetin dhe mundësimin të pjesëmarrjes qytetare në propozimin dhe vlerësimin e masave për përmirësimin e sistemit arsimor.

13. Aneks 1: Kuadri Ligjor dhe nënligjor për Arsimin Parauniversitar

Kuadri Kushtetues dhe Ligjor i përgjithshëm

- **Kushtetuta e Republikës së Shqipërisë**, neni 57, pika 1
- **Ligji Nr. 69/2012**, “Për sistemin arsimor parauniversitar në Republikën e Shqipërisë”, i ndryshuar me **Ligjin Nr. 48/2018**
- **Ligji Nr. 139/2015**, “Për Vetëqeverisjen 0Vendore”
- **Ligji Nr. 9936/2008**, “Për Menaxhimin e Sistemit Buxhetor në Republikën e Shqipërisë”
- **Ligji Nr. 68/2017**, “Për Financat e Vetëqeverisjes Vendore”
- **Ligji Nr. 9632/2006**, “Për sistemin e taksave vendore”, i ndryshuar

Arsimi Parashkollor dhe i detyrueshëm (Bazë)

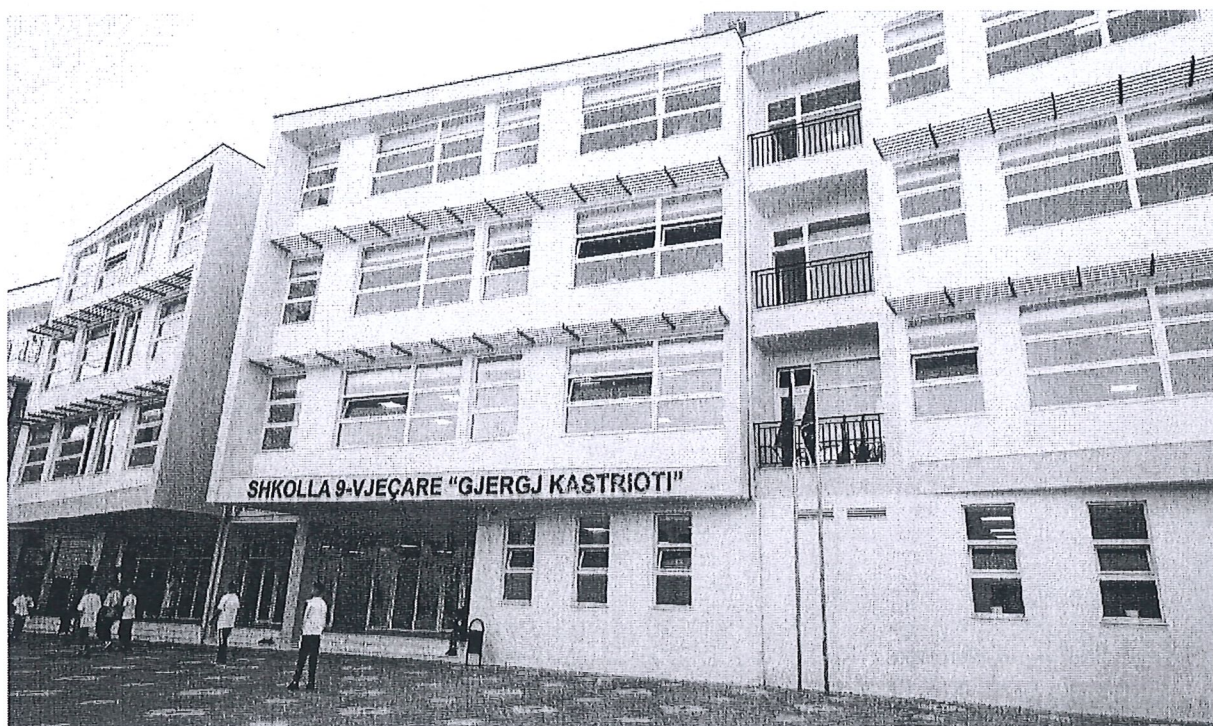
- **Urdhër nr. 31, datë 28.01.2020**, “Për miratimin e Rregullores për Funkcionimin e Institucioneve Arsimore Parauniversitare”
- **Udhëzim Nr. 14, datë 10.7.2023**, “Për numrin e nxënësve për klasë dhe ngarkesën mësimore në arsimin parauniversitar”
- **Udhëzim i përbashkët MAS–MEKI nr. 13, datë 10.07.2024**, “Për vitin shkollor 2024–2025 në sistemin arsimor parauniversitar”
- **Udhëzim Nr. 25, datë 25.07.2018**, “Për ngritjen dhe funksionimin e bordit të institucionit arsimor”
- **Urdhër nr. 199, datë 07.05.2024**, “Për miratimin e Kornizës së vlerësimit të cilësisë së kopshtit”

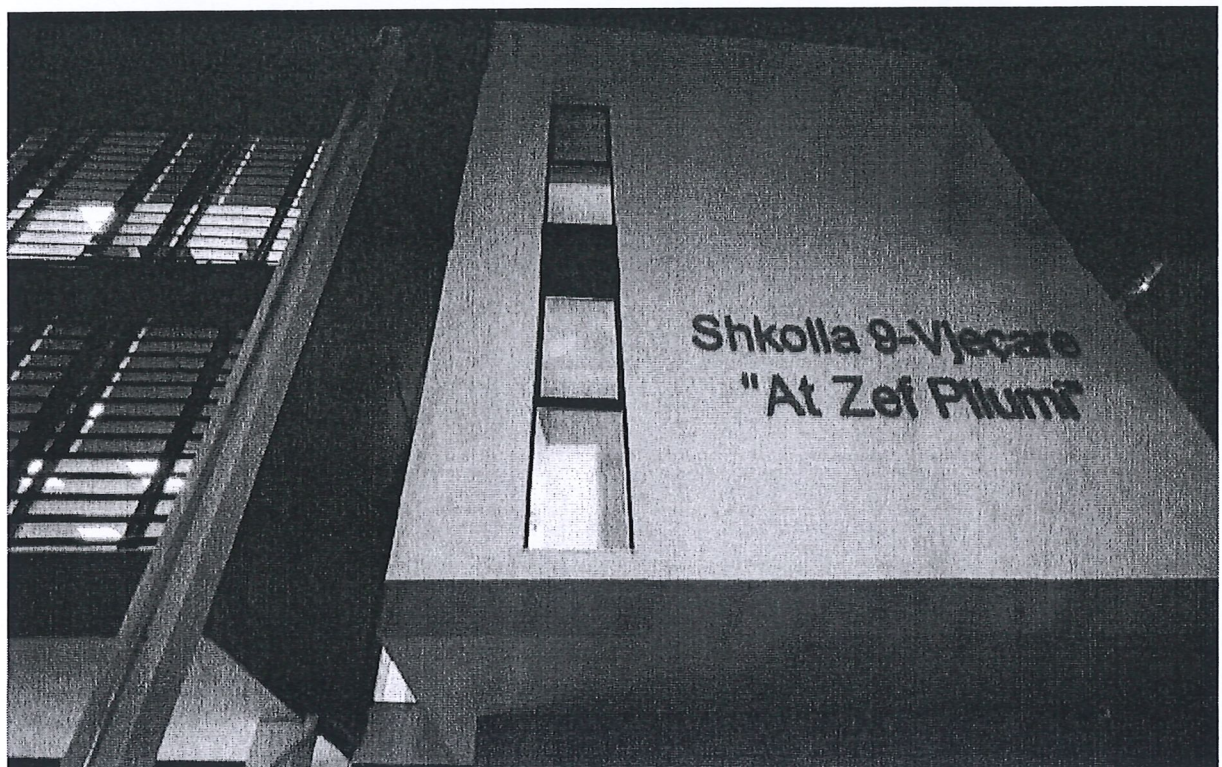
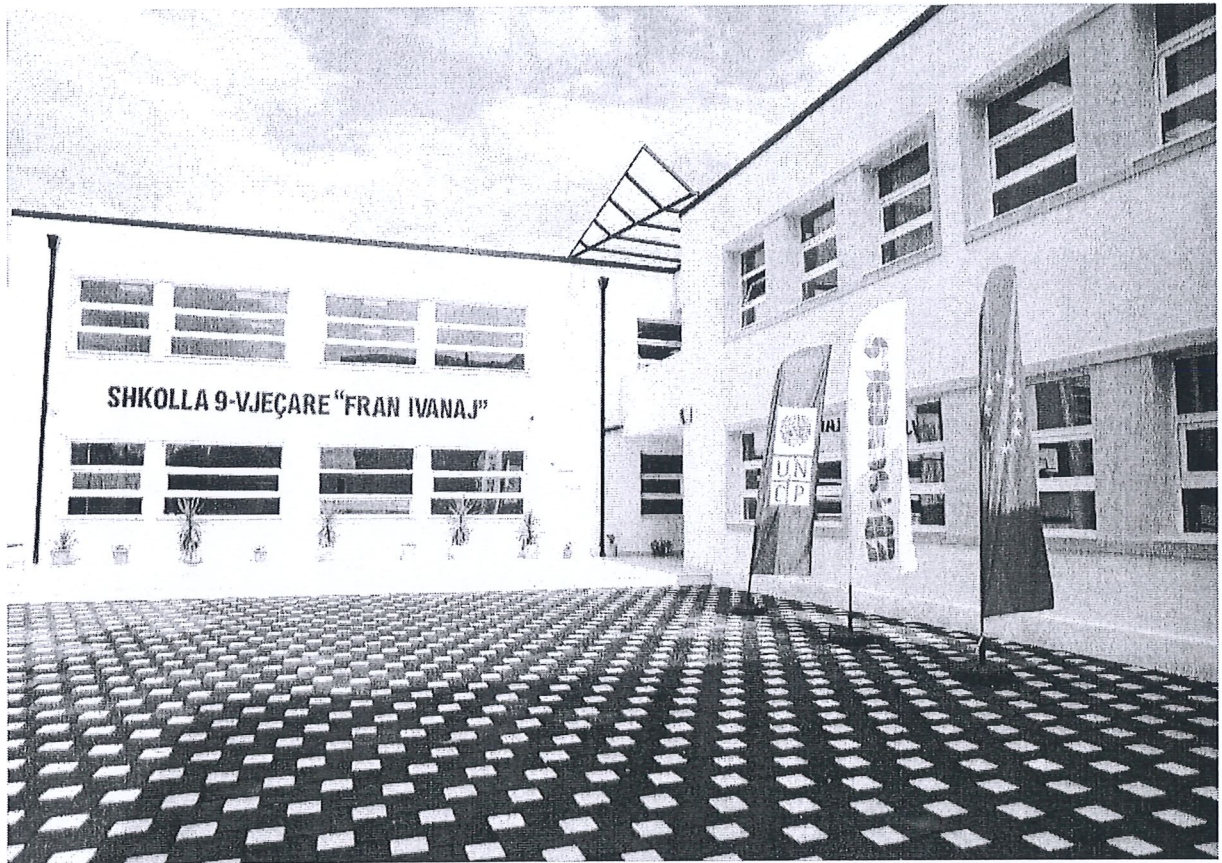
Përfshirja dhe mbrojtja e fëmijëve

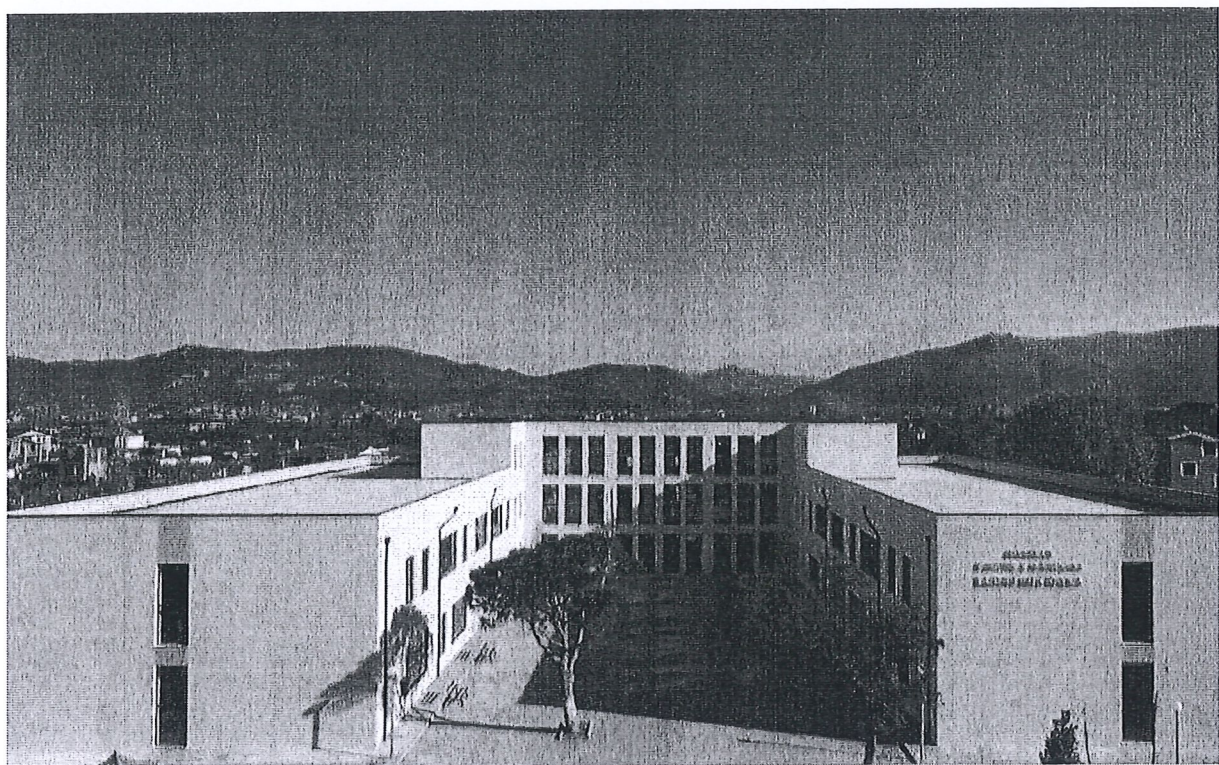
- **Ligji Nr. 121/2016**, “Për shërbimet e kujdesit shoqëror në Republikën e Shqipërisë”
- **Ligji Nr. 18/2017**, “Për të drejtat dhe mbrojtjen e fëmijës”
- **Plani Kombëtar i Veprimit për Barazi, Përfshirje dhe Pjesëmarrjen e Romëve dhe Egjiptianëve, 2021–2025**
- **Udhëzim Nr. 21, datë 08.08.2014**, “Për rritjen e frekuentimit të arsimit parashkollor nga fëmijët romë”
- **Udhëzim i përbashkët MAS–MShMS nr. 658, datë 23.09.2019**, “Për mbrojtjen e fëmijëve nga përmbajtjet e dëmshme në internet”

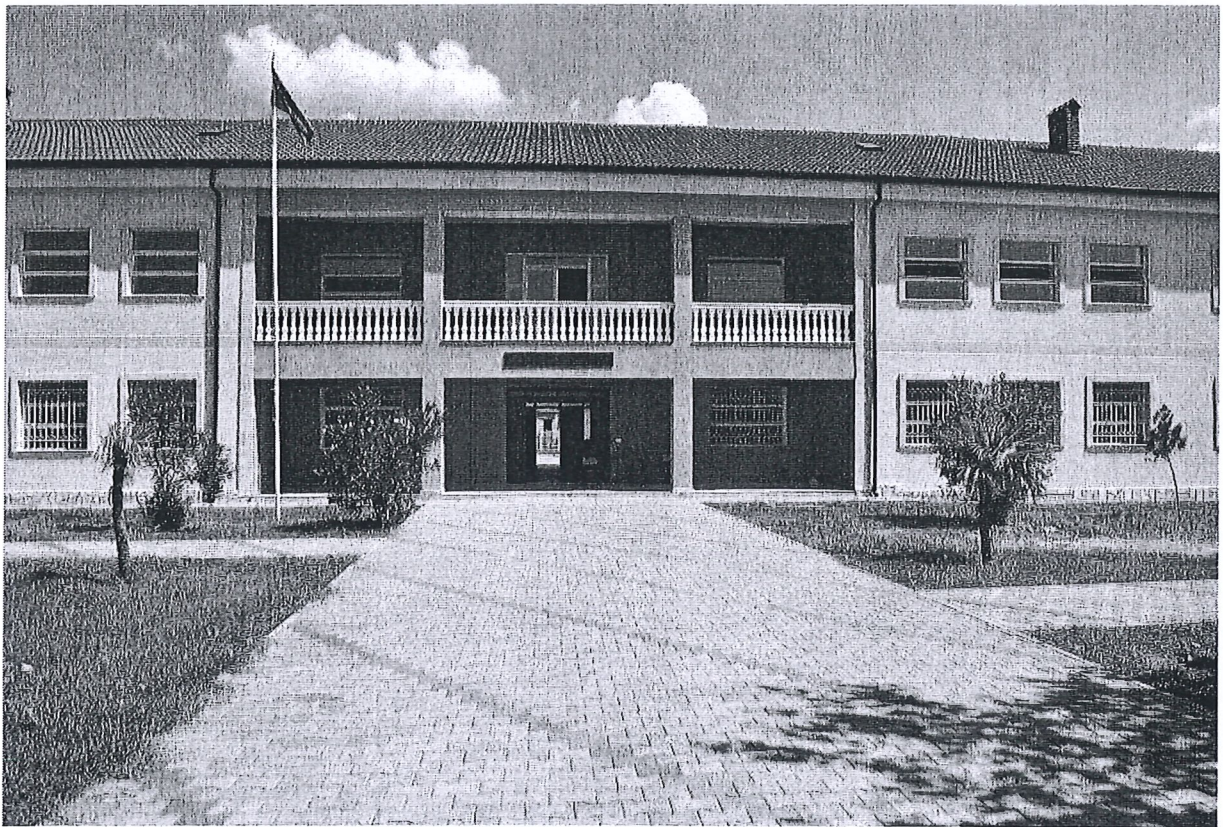
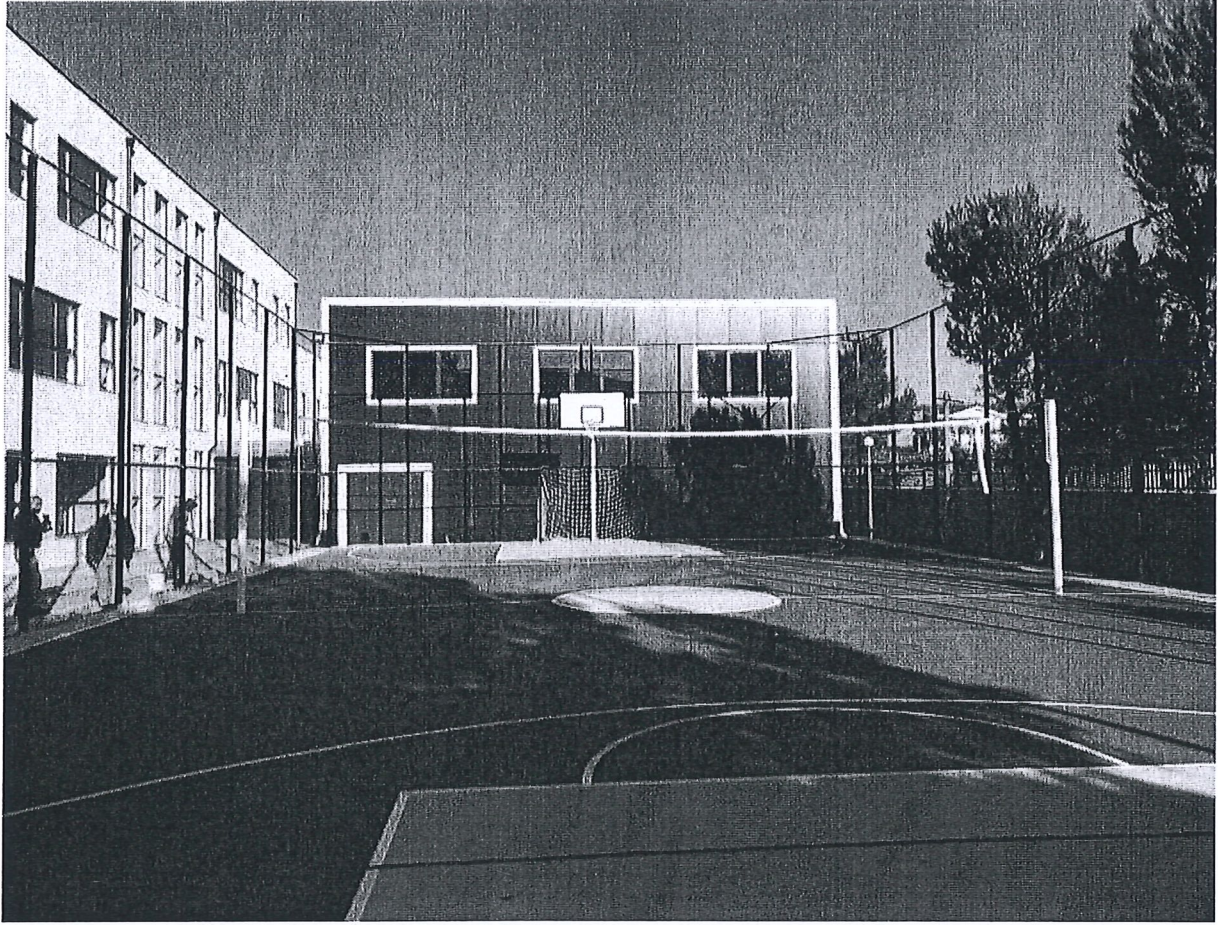
Shërbimi psiko-Social dhe ërfshirja Sociale

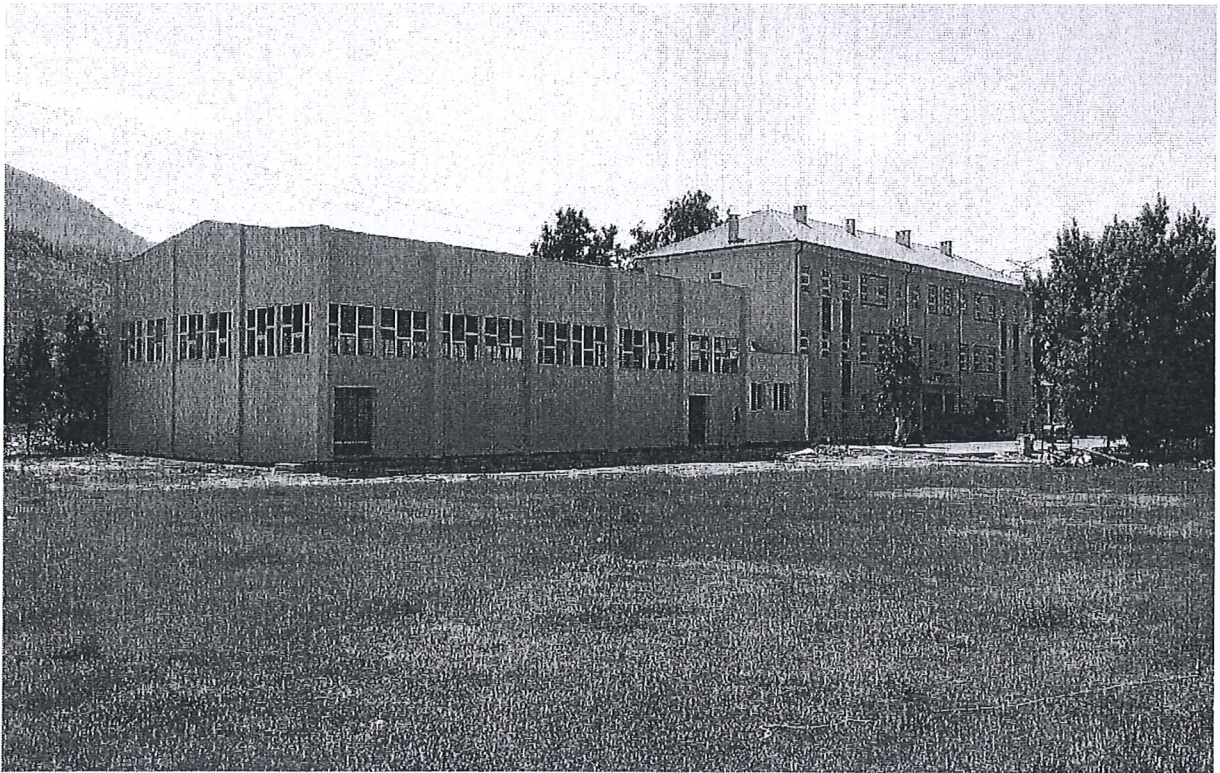
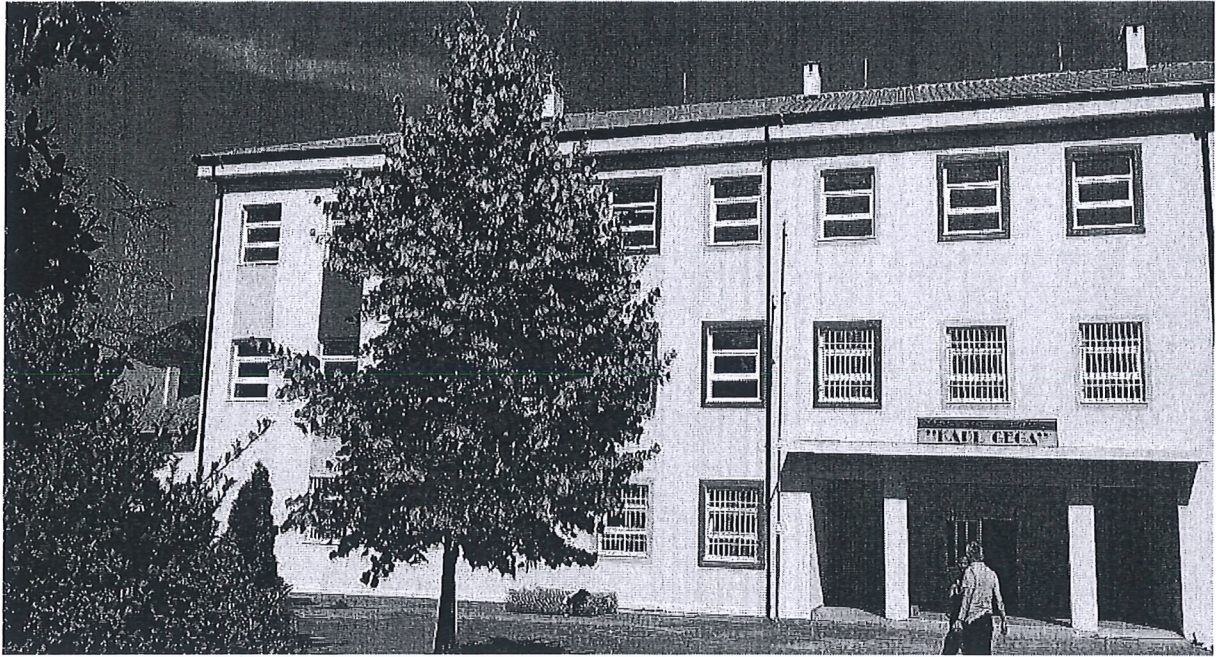
- **Urdhër nr. 313, datë 20.10.2020**, “Për organizimin dhe funksionimin e shërbimit psiko-social në institucionet e arsimit parauniversitar”
- **Udhëzuesi për Praktikën e Punës së Shërbimit Psiko-Social Shkollor**, për punonjësit e ZVA-ve dhe strukturat arsimore vendore

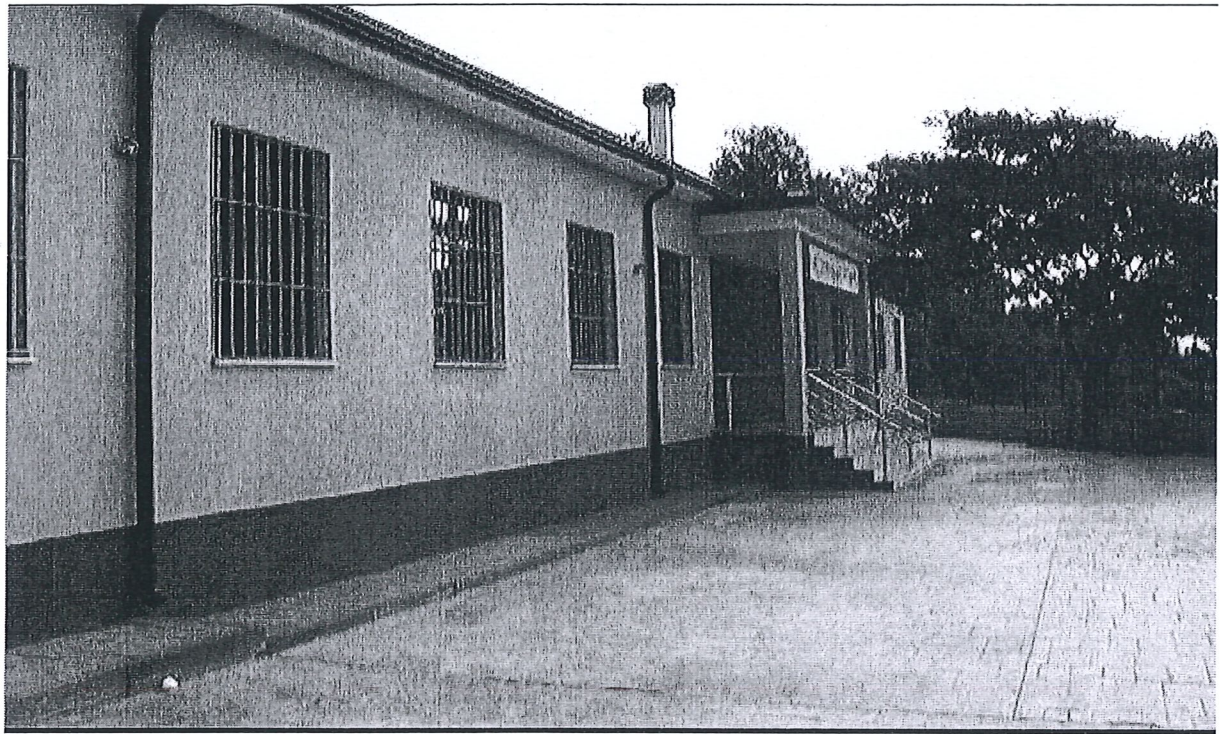














Prot/stat

REPUBLIKA E SHQIPËRISË
REPUBLIKA E SHQIPËRISË
BASHKIA LEZHË

Nr. 1506 Prot

Lezhë, më 28.08.2025

PROCESVERBAL

Titulli i Projektaktit: Plani i Arsimit Parauniversitar 2026-2028

Data dhe vendi i mbajtjes së takimit: 20.08.2025, ora 12:00 pranë Bibliotekës "Gjergj Fishta" Lezhë

Pjesëmarrësit në takim nga ana e Njesisë së Vetëqeverisjes Vendore:

1. Keler Sufja – Drejtor në Drejtorinë e Arsimit, Rinisë dhe Sporteve
2. Altin Përgjegjji- Përgjegjës i sektorit të Arsimit Parauniversitar, Rinisë dhe Sporteve
3. Jonida Gjoni- Specialiste e arsimit parauniversitar në Sektorin e Arsimit Parauniversitar, Rinisë dhe Sporteve
4. Ornela Simoni- Specialiste e arsimit parashkollor në Sektorin e Arsimit Parashkollor
5. Xhesika Sherri- Specialiste finance në Sektorin e Arsimit Parauniversitar, Rinisë dhe Sporteve

Territori që mbulon konsultimi publik:

Bashkia Lezhë

Numri i Personave që marrin pjesë në takim: 26 persona

Numri i femrave që marrin pjesë në takim: 16 femra

- **Z.Ndue Luli -Kryetari i Këshillit Bashkiak Lezhë** mban fjalën përshëndetëse dhe i fton të gjithë pjesëmarrësit që rekomandimet e tyre rreth Planit të Arsimit Parauniversitar Lezhë 2026-2028 ti japin gjatë takimit të sotëm por edhe nëpërmjet email apo postës zyrtare deri më datë 26.08.2025.

- **Z.Keler Sufja- Drejtor në Drejtorinë e Arsimit, Rinisë dhe Sporteve** bën një prezantim të vetes dhe drejtorisë si dhe fton të gjithë pjesëmarrësit që pas prezantimit të dokumentit të japin komentet dhe rekomandimet e tyre. I dha fjaen specialistit të arsimit për të bërë prezantimin.

-**Znj. Jonida Gjoni- Specialiste e Arsimit Parauniversitar**, bën një prezantim të pikave kryesore të dokumentit:

1. Të dhënat demografike
2. Kuadri ligjor ku bazohet hartimi i dokumentit
3. Të dhëna rreth numrit të kopshteve, numrit të fëmijëve të regjistruar, kapacitetit, shërbimeve që ofrohen për asrimin parashkollor, etj.
4. Të dhëna për numrin e shkollave dhe numrin e nxënësve të regjistruar në çdo nivel arsimor.
5. Krahasimi i numrit të nxënësve të regjistruar në dy vitet e fundit shkollore ku vërehet që numri i fëmijëve të regjistruar vjen në rënie.
6. Të dhëna rreth numrit të stafit të punësuar të cilët japin shërbim në institucionet arsimore dhe që paguhet nga Bashkia Lezhë (me fondet e veta ose me transfertë specifike).
7. Prezantimi i vizionit, qëllimeve dhe objektivave kryesorë.
8. Buxheti dhe shërbimet e parashikuara për tre vite.
9. Plani i veprimtimit dhe monitorimit.



10. Konkluzione.

- **Znj. Blerina Kolaj- Drejtor i shkollës 9-vjeçare “Ndue Kola” Spiten:** A është menduar ndonjë masë që mund të merret për të shmangur mbylljen e shkollave në fshatra? (Përgjigja e drejtorit të arsimit ishte që Bashkia Lezhë ka në focus plotësimin e kushteve të barabarta si në shkollat e qytetit ashtu edhe në fshatra. Çdo vit bëhet mirëmbajtja e godinave të institucioneve arsimore. Këtë vit ka filluar dhe është në process rikonstruksioni i 30 objekteve të arsimit parashkollor.

-**Znj.Aleksandra Haxhija- Drejtor i shkollës 9-vjeçare “Nënë Tereza” Lezhë:** Një problematikë e madhe është emërimi i edukatoreve ndihmëse në arsimin parashkollor sepse është shumë e vështirë për një edukatore të menaxhojë një klasë më mbi 20 fëmije dhe me fëmijë me nevoja ndryshe. (Përgjigja e drejtorit të arsimit ishte se arritja e standardeve bëhet gradualisht dhe patjetër që emërimi i edukatoreve ndihmëse do të marrë fokusin e duhur. Do të ketë prioritet dhe do të shtohen fondet për këtë staf. Vështirësi haset edhe me fëmijët me AK të cilët nuk paraqesin dokumentacion.

Znj.Besmira Lekaj-Qendra Rinore H.A.N.A: Fillimisht ju falenderoj për organizimin e këtij takimi për Arsimin Parauniversitar e cila është kauza e qendrës tonë. Në fakt ne nuk kemi qenë në dijeni që po hartohet ky plan sepse me kënaqësi do të ishim bërë pjesë e hartimit të tij por do të japim rekomandimet tona dhe shpresoj që të reflektohen në dokument. Rekomandimet do i dërgojmë elektronikisht në mënyrë që të jenë të dokumentuara edhe pse nga ekperienca na rezulton se rekomandimet nuk reflektohen.

Me vjen keq që pjesëmarrja është kaq e ulët sot sepse do të ishte mirë që të merrnin pjesë anëtarë të komunitetit dhe nxënës.

Panvarësisht se rekomandimet do i nisim zyrtarisht une do përmend disa çështje të paflektuara në plan.

- Transparenca në mbledhjen dhe buxhetimin e kontributit vullnetar të prindërve në shkolla.
- Kemi tentuar të marrim informacion nga Bashkia Lezhë por nuk e kemi të qartë buxhetimin sipas shkollave. Bashkia Lezhë mund të jetë e para në rang kombëtar që harton buxhet në nivel shkolle.
- Na rezulton që deri sot nuk është bërë asnjëherë blerje e mjeteve didaktike dhe kancelarike për shkollat që është një nevojë e domosdoshme.
- Në plan mungojnë treguesit e matshëm psh. Në sa shkolla do të shtohet siguria në 3 vite?

Z.Keler Sufja- Drejtor në Drejtorinë e Arsimit, Rinisë dhe Sporteve- duke qenë se ne kemi vënë në dispozicion tuajin një punonjës që tju përgjigjet për çështje të Arsimit dhe në takimin që keni patur është ezauruar çdo pikpyetje që keni patur. Sa i përket buxhetit të mbledhur vullnetarisht nga shkolla është një proces që ndiqet dhe monitorohet nga Bordi i Shkollës.

Znj. Jonida Gjoni- Specialiste e Arsimit Parauniversitar: Gjatë vitit 2024 është bërë blerje e mjeteve didaktike për kopshtet. Gjithashtu është parashikuar fond që edhe për këtë vit të blihen mjete didaktike dhe kancelarike për kopshtet publike. Për shkollat nuk janë blerë sepse ligji nuk e përcakton qartë që është detyrë e njësisë së vetëqeversjes vendore por thotë që NJVV mbështet me mjete didaktike, pra nuk është detyrë specifike e bashkisë.

Z.Altin Përgjegjji- Përgjegjës i sektorit të Arsimit Parauniversitar, Rinisë dhe Sporteve: Unë jam pjesë e bordit në dy shkolla dhe në të dy institucionet është shumë transparente.

Znj.Besmira Lekaj-Qendra Rinore H.A.N.A- gjatë shqyrtimit të dokumentit kemi vënë re që më shumë se 90% e buxhetit shkon për paga. Do ishte mirë të rishikohej kjo ndarje e buxhetit që të ketë më shumë shërbimë për institucionet arsimore.

Znj. Jonida Gjoni- Specialiste e Arsimit Parauniversitar: Ashtu siç u përmend gjatë prezantimit në programin tonë ka 239 punonjës nga të cilët 210 paguhen nga fondet specifike të cilat nuk mund të tjetërsohen por duhet të përdoren vetëm për atë qëllim. Ndërsa pjesa tjetër e punonjësve paguhet nga fondet e Bashkisë Lezhë por është i domosdoshëm dhe nuk mund të ndryshohet.

Keivin Kola- Aktivist i Qendrës Rinore H.A.N.A: Rekomandoj që njoftimet për dëgjesa të



REPUBLIKA E SHQIPËRISË

vendosen dhe të jenë publike 20 ditë siç e përcakton ligjin.

Z.Ndue Luli -Kryetari i Këshillit Bashkiak Lezhë: Panvarësisht se takimi është zhvilluar sot, rekomandimet do të priten 20 ditë pra nga data 06.08.2025-26.08.2025 mund të dërgohen rekomandimet.

Nuk ka arsim cilësor pa bashkëpunim midis DRAP, ZVAP dhe Bashki. Kjo gjë këtu funksionon por duhet të forcohet edhe më shumë në të mirë të arsimit. Nga ana e bashkisë duhet të shihet mundësia e blerjes së mjeteve didaktike dhe kancelarike për shkollat.

Sa i përket prezencës së ulët në takimin e sotëm dua të them se indiferenca është shumë shqetësuese sepse mospërfshirja e komunitetit në këtë çështje është shumë thlbësore.

Znj.Alfrida Marku- Këshilltare në Këshillin Bashkiak Lezhë: Fillimisht dua të them që është e domosdoshme të ndërjegjësojmë komunitetin, Këshillin Bashkiak dhe aktorë të tjerë për pjesëmarrje në takime të tilla.

Postimet politike në faqet zyrtare të institucioneve arsimore duhet të ndalohen. Si pjesë e Bordit të Shkollës 9-vjeçare “Gjergj Kastrioti” Lezhë, doja të theksoj se kontrubuti i prindërve është vullnetar dhe simbolik i cili përdoret për nevoja të vogla dhe ka transparencë të plotë.

Gjatë shqyrtimit të dokumentit vura re se në qytetin e Lezhës ka dy institucione arsimore që nuk kanë system ngrohje. Cfarë masash janë marrë për sigurimin e ngrohjes në këto institucione?

Gjithashtu është e nevojshme të shtohen kapacitetet në kopshtet me dreke dhe fjetje në mënyrë që të mbulohen kërkesat e larta të qytetarëve.

Znj. Jonida Gjoni- Specialiste e Arsimit Parauniversitar: dy shkollat të cilat nuk kanë sistem ngrohje janë : Shkolla 9-vjeçare “Gjergj Fishta” Lezhë për të cilën shumë shpejt do fillojë procesi i rikonstruksionit dhe shkolla 9-vjeçare “Kosova” Lezhë për të cilën ngrohja është siguruar pjesërisht me soba me dru dhe pjesërisht me energji elektrike.

Z.Keler Sufja- Drejtor në Drejtorinë e Arsimit, Rinisë dhe Sporteve: Sa i përket kopshteve me drekë dhe fjetje është e vërtetë që kërkesa për regjistrime është shumë e lartë dhe për këtë arsye në jemi në proces për të hapur një grup të ri pranë kopshtit “Hirushja” Lezhë.

Z.Ndue Luli -Kryetari i Këshillit Bashkiak Lezhë: Nëse nuk ka asgjë tjetër për të shtuar, ju falenderojmë të gjithëve për pjesëmarrjen dhe rekomandimet tuaja gjatë këtij takimi.

Për

Drejtorinë e Arsimit, Rinisë dhe Sporteve

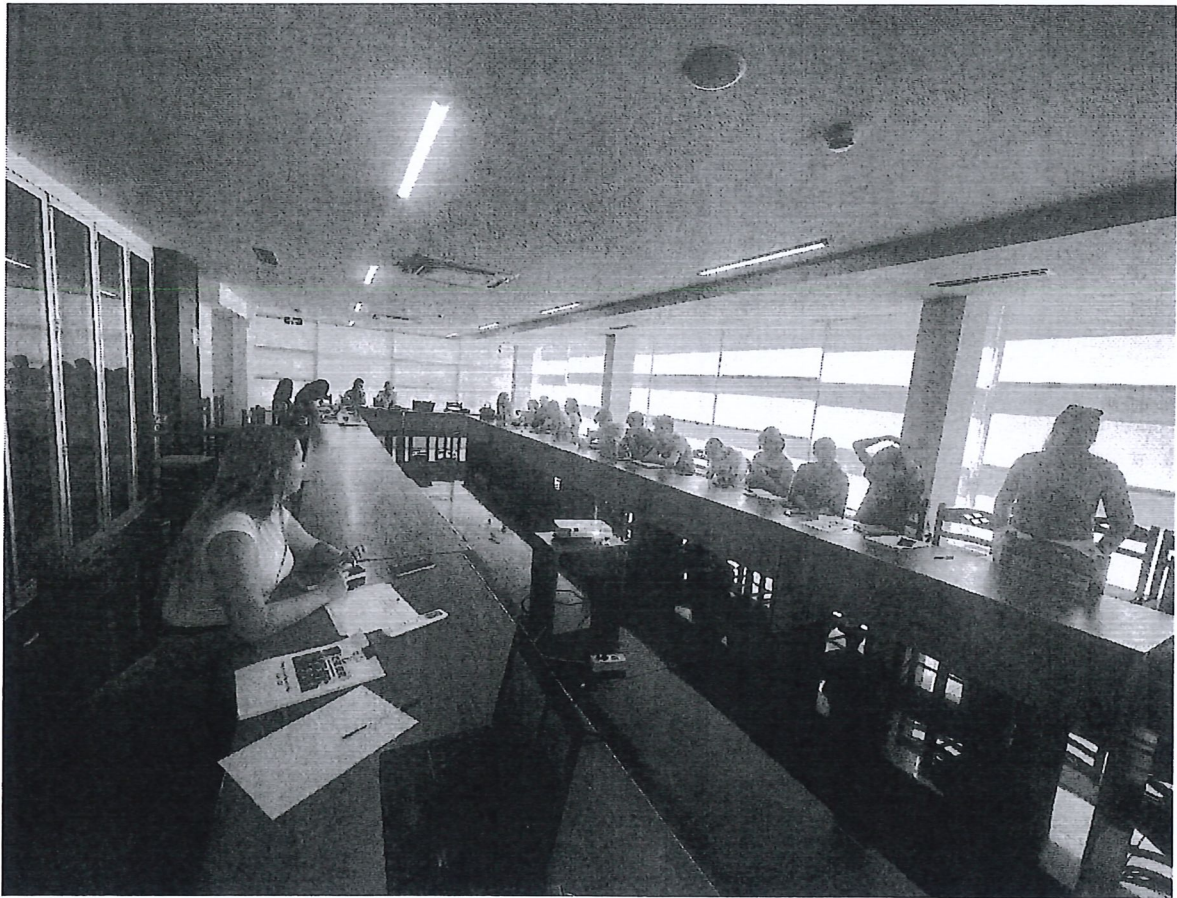
Jonida Gjoni

Për

Këshillin Bashkiak Lezhë

Florida Çunaj











14.	Bande Dedyronaj	Shekuller Gjonaj Kryetari Gjeneral i Agjencisë	Bande Dedyronaj Agjencisë	0682572245	
15.	Keler S. Ullari	Dr. Arsimt, Rr. Huse Shkurt Kryetare KESHUB	Keler S. Ullari Kryetare KESHUB	0694427204	
16.	Adine Dushi	Kryetare KESHUB	Adine Dushi Kryetare KESHUB	0682267130	
17.	Florida Curaj	Sekretar KESHUB	Florida Curaj Sekretar KESHUB		
18.	Resizno Kuci	LDH / RTF	Resizno Kuci LDH / RTF	0673242432	
19.	Blerina Kodaj	Drejtor Shkelle	Blerina Kodaj Drejtor Shkelle	0673458326	
20.	Justina MK-ubaj	Dr. Rregjendra Shtrati Bregorick Rr. Nr. 2VA	Justina MK-ubaj Bregorick Rr. Nr. 2VA	0684681995	
21.	Albida Okondu	Komiteti Qendror i Drejtoreve KESHUB	Albida Okondu Komiteti Qendror i Drejtoreve KESHUB	0686941925	
22.	Arnim Bushki	Dr. Arsimt Bushki	Arnim Bushki Dr. Arsimt Bushki	0676628888	
23.	Xhejra Stani	Dr. Arsimt Bushki	Xhejra Stani Dr. Arsimt Bushki	0682000553	
24.	Sonida Legoni	Dr. Arsimt Bushki	Sonida Legoni Dr. Arsimt Bushki		
25.	Ornela Simoni	Dr. Arsimt Bushki	Ornela Simoni Dr. Arsimt Bushki	0694914018	
26.					
27.					
28.					
29.					
30.					
31.					
32.					
33.					
34.					