

SHTOJCA VI

PËRMBLEDHJE E OPSIONEVE TË ASGJËSIMIT NË LANDFILL TË PËRCAKTUARA NGA KY VENDIM

Hyrje

Figura 1 pasqyron një përmbledhje të opsioneve për asgjësimin në landfill të mbetjeve siç përcaktohen nga ky vendim së bashku me disa shembuj të nënkategorive të kategorive kryesore të landfilleve. Pika e fillimit (këndi i majtë sipër) përfaqëson një mbetje që duhet të asgjësohet në landfill. Në përputhje me nenin 34 të ligjit “Për menaxhimin e integruar të mbetjeve”, para asgjësimin në landfill për shumicën e mbetjeve kërkohet të bëhen disa trajtime. Përkufizimi i përgjithshëm i “trajtimit” është relativisht i gjerë dhe në një masë të madhe i është lënë Agjencisë Kombëtare të Mjedisit. Mbetja nuk i përket asnjë prej kategorive të listuara në nenin 34 të ligjit “Për menaxhimin e integruar të mbetjeve”.

1. Landfillet e mbetjeve inerte

Pyetja e parë që lind është nëse mbetja mund të klasifikohet ose jo si e rrezikshme. Nëse mbetja nuk është e rrezikshme (sipas ligjit “Për menaxhimin e integruar të mbetjeve” dhe listës aktuale të mbetjeve), pyetja tjetër që lind është nëse mbetja mund të jetë mbetje inerte apo jo.

N.q.s. plotëson kriteret e mbetjeve që mund të asgjësohen në një landfill mbetjesh inerte (kategoria A, shihni figurën 1 dhe tabelën 1), mbetja mund të vendoset në një landfill për mbetjet inerte.

Mbetjet inerte mund të vendosen edhe në landfillet e mbetjeve jo të rrezikshme me kusht që të plotësojnë kriteret e përshtatshme (që në përgjithësi duhet t’i plotësojnë).

2. Landfillet e mbetjeve jo të rrezikshme dhe nënkategoritë e tyre

Nëse mbetjet nuk janë të rrezikshme apo inerte, d.m.th. jo të rrezikshme, duhet të shkojnë në landfillin e mbetjeve jo të rrezikshme.

Tri nënkategoritë kryesore të landfilleve për mbetjet jo të rrezikshme tregohen në figurën 1: landfilli për mbetjet inorganike me përmbajtje të ulët organike/të biodegradueshme (B1), landfilli për mbetjet organike (B2) dhe landfilli për mbetjet e përziera jo të rrezikshme me përmbajtje të konsiderueshme materialeve si organike/të biodegradueshme ashtu edhe inorganike. Vendet e nënkategorisë B1 mund të ndahen më tej në vende për mbetjet që nuk plotësojnë kriteret e përcaktuara në seksionin 2.2.2 për mbetjet jo të rrezikshme inorganike që

mund të asgjësohen bashkë me mbetjet e rrezikshme të qëndrueshme jo reaktive (B1a) dhe vende për mbetjet që i plotësojnë këto kritere (B1b). Vendet e nënkategorisë B2 mund, për shembull, të ndahen më tej në landfille bioreaktive dhe landfille për mbetje më pak reaktive, të trajtuara biologjikisht. Monofillet dhe landfillet për mbetjet e ngurtësuar/monolite mund të përcaktohen brenda çdo nënkategorie (shikoni shënimin në fund të faqes poshtë tabelës 1).

Të gjitha mbetjet jo të rrezikshme (subjekt i klauzolave të nenit 34 të ligjit “Për menaxhimin e integruar të mbetjeve”, dhe paragrafit 3 të këtij vendimi) mund të shkojnë në landfillin për mbetjet jo të rrezikshme të përziera (nënkategoria B3).

3. Vendosja e mbetjeve të rrezikshme të qëndrueshme jo reaktive në landfillin e mbetjeve jo të rrezikshme

N.q.s. mbetjet janë të rrezikshme, përmes trajtimit të tyre mund të bëhet e mundur që ato të mund të plotësojnë kriteret për vendosjen e mbetjeve të rrezikshme të qëndrueshme jo reaktive në landfillet e mbetjeve jo të rrezikshme brenda qelizave të ngushta për mbetjet inorganike me përmbajtje të ulët organike/të biodegradueshme që plotësojnë kriteret në seksionin 2.2.2 (nënkategoria B1b). Mbetjet mund të jenë granulore (të bëra kimikisht të qëndrueshme) ose të ngurtësuar/monolite.

4. Landfillet e mbetjeve të rrezikshme

Nëse mbetjet e rrezikshme nuk plotësojnë kriteret për vendosjen në një landfill të kategorisë B1b apo qelizë për mbetjet jo të rrezikshme, pyetja tjetër mund të jetë nëse ato i plotësojnë ose jo kriteret për pranim në landfillin e mbetjeve të rrezikshme (kategoria C). Nëse kriteret plotësohen, atëherë mbetjet mund të vendosen në landfillin e mbetjeve të rrezikshme.

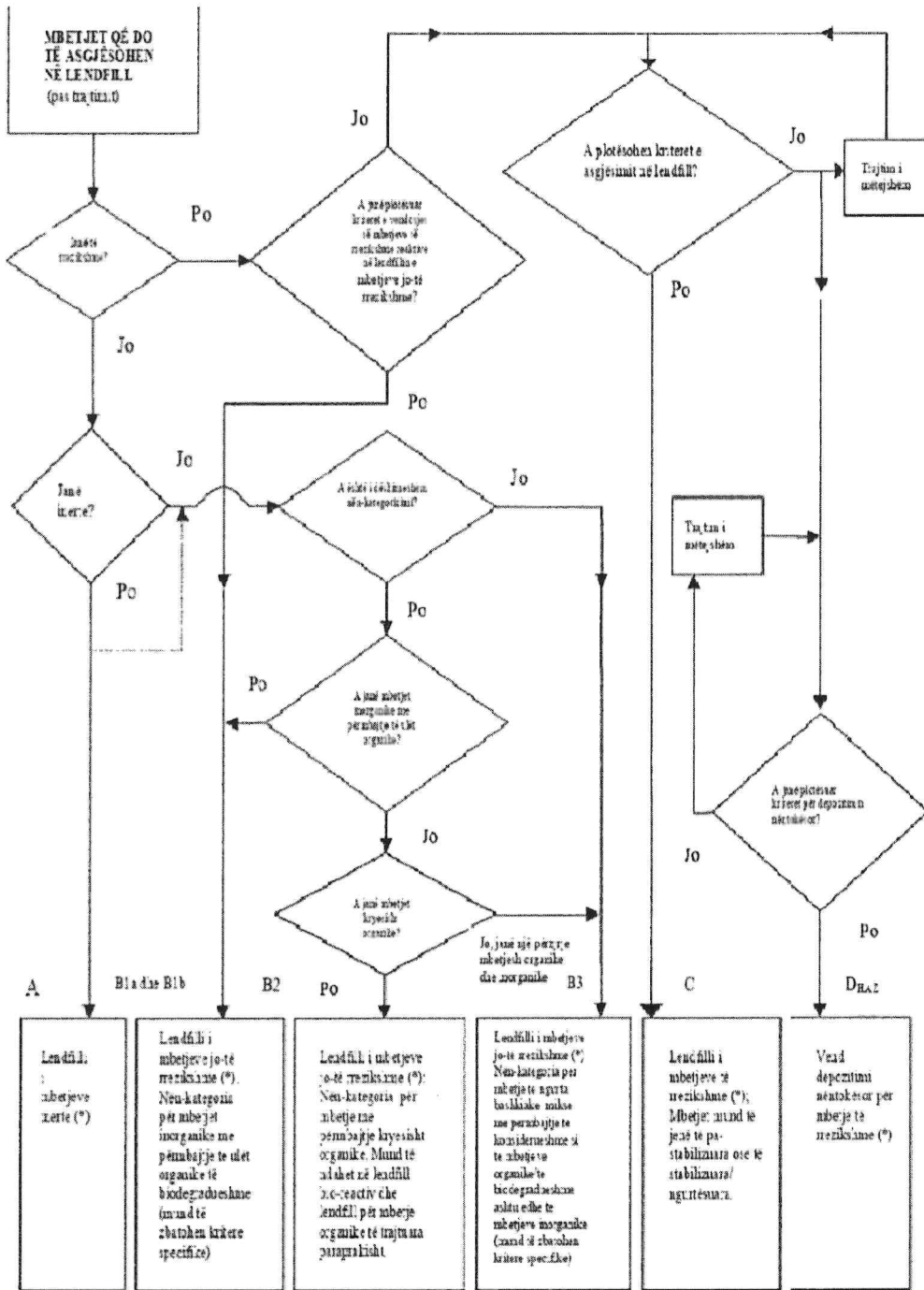
Nëse kriteret për pranim në landfillin e mbetjeve të rrezikshme nuk plotësohen, mbetjet mund t'i nënshtrohen trajtimit të mëtejshëm dhe të testohen përsëri kundrejt kriterëve, deri sa ato të plotësohen.

5. Depozitimi nëntokësor

Në mënyrë alternative, mbetjet mund të testohen kundrejt kriterëve për depozitimin nëntokësor. Nëse plotësohen kriteret, mbetjet mund të shkojnë në një impiant depozitimi nëntokësor për mbetjet e rrezikshme (kategoria e landfillit DHAZ). Nëse nuk plotësohen kriteret e depozitimit nëntokësor, mbetjet mund t'i nënshtrohen trajtimit të mëtejshëm dhe të testohen përsëri.

Megjithëse depozitimi nëntokësor ka mundësi të rezervohet për mbetje të rrezikshme speciale, kjo nënkategori, në parim, mund të përdoret gjithashtu edhe për mbetjet inerte (kategoria DINERT) dhe mbetjet jo të rrezikshme (kategoria DNON-HAZ).

Diagrami më poshtë tregon opsionet e asgjësimit në landfill të përcaktuara nga ky vendim.



(*) në pariz, depozitum: nën të kë është i mundshëm për mbetje liqerë dhe jo-të rrezikshme.

Pasqyra e kategorive të landfillit dhe shembuj të nënkategorive.

| Kategoria e landfillit | Nënkategoritë madhore (impianetet e depozitimit nëntokësor, monofillet dhe landfillet për mbetjet e ngurtësuara monolite (*) të mundshme për të gjitha kategoritë e landfillit) | Identifikimi | Kriteret e pranimit |
|---------------------------------------|--|--------------|--|
| Landfilli i mbetjeve inerte | Landfilli që pranon mbetjet inerte | A | Kriteret për kullimin e lëngjeve nga landfilli dhe përmbajtjen përbërësve organikë janë përcaktuar (seksioni 2.1.2). Kriteret për përmbajtjen e komponentëve inorganikë duhen përcaktuar. |
| Landfilli i mbetjeve jo të rrezikshme | Landfilli për mbetjet jo të rrezikshme inorganike me përmbajtje të ulët lëndësh organike/të biodegradueshme, në rastet kur mbetjet nuk plotësojnë kriteret e përcaktuara në seksionin 2.2.2. për ato mbetje inorganike jo të rrezikshme që mund të asgjësohen në landfill së bashku me mbetjet e rrezikshme të qëndrueshme jo reaktive | B1a | Kriteret për kullimin e lëngjeve nga landfilli dhe përmbajtjen totale |
| | Landfilli për mbetjet jo të rrezikshme inorganike me përmbajtje të ulët lëndësh organike/të biodegradueshme | B1b | Kriteret për kullimin e lëngjeve nga landfilli dhe përmbajtjen e karbonit organik total (TOC) dhe veçoritë e tjera janë përcaktuar të përbashkëta për mbetjet granulare jo të rrezikshme dhe mbetjet e qëndrueshme të rrezikshme jo reaktive (seksioni 2.2). Gjithashtu, për këtë të fundit, janë përcaktuar edhe kriteret shtesë të qëndrueshmërisë. Kriteret për mbetjet monolite duhen përcaktuar |

| | | |
|---|----|---|
| Landfilli për mbetjet organike jo të rrezikshme | B2 | Kriteret për kullimin e lëngjeve nga landfilli dhe përmbajtjen totale |
| Landfilli për mbetjet e përziera jo të rrezikshme me përmbajtje të konsiderueshme si të mbetjeve organike/të biodegradueshme ashtu edhe të mbetjeve inorganike. | B3 | Kriteret për kullimin e lëngjeve nga landfilli dhe përmbajtjen totale |

| | | | |
|------------------------------------|---|------|--|
| Landfilli i Mbetjeve të rrezikshme | Landfilli sipërfaqësor për mbetjet e rrezikshme | C | Kriteret për kullimin e lëngjeve nga landfilli për mbetjet granulore të rrezikshme dhe përmbajtjen totale të disa komponentëve janë përcaktuar (seksioni 2.4). Kriteret për mbetjet monolite duhen përcaktuar. Kriteret shtesë për përmbajtjen e ndotësve duhen përcaktuar. |
| | Vendi i depozitimit nëntokësor | DHAZ | Kërkesat e veçanta janë listuar në Shtojcën III. |

(*) Nënkatëgoritë e mbetjeve monolite kanë lidhje vetëm me B1, C dhe DHAZ, dhe ndoshta A.