

MANUAL ORIENTUES “PËR IMPLEMENTIMIN E STRUKTURAVE DHE ORGANIKAVE NË NJËSITË E VETËQEVERISJES VENDORE”

GRUPIMI IV (100.000 - 200.000) & GRUPIMI V (MBI 200.000)



REPUBLIKA E SHQIPËRIE
KRYEMINISTRIA
MINISTËR SHTETI PËR
PUSHTETIN VENDOR



PREAMBULA HYRËSE

*P*rocesi i decentralizimit dhe përmirësimit të efektivitetit të qeverisjes vendore në ushtrimin e funksioneve dhe ofrimin e shërbimeve, mbetet një sfidë e vazhdueshme për shumicën e vendeve të rajonit, duke përfshirë edhe Shqipërinë. Avancimi i mëtejshëm i objektivave të synuar nënkupton implementimin në mënyrë progresive të një sërë hapash që kontribuojnë bashkërisht në përmirësimin e ushtrimit me efikasitet të funksioneve dhe kompetencave që u atribuohen njësive të vetëqeverisjes vendore sipas kuadrit ligjor në fuqi. Forma e organizimit dhe mënyra e funksionimit të strukturave në njësitë e vetëqeverisjes vendore, konsiderohet ndër çështjet kryesore për të cilat shtrohet një nevojë imediate adresimi, nisur nga sfidat e problematikat që paraqiten në veprimtarinë e pushtetit vendor por dhe nga rezultatet e procesit të matjes së performancës në nivel kombëtar për të 61 Bashkitë. Fuqizimi i kapaciteteve njerëzore dhe financiare paraqiten ndër sfidat kryesore me të cilat po përballen aktualisht bashkitë, adresimi i së cilës përligj nevojën për implementimin e mekanizmave, proceseve, instrumenteve dhe mjeteve më të përshtatshme me realitetin e ri të krijuar. Pas një procesi të gjatë konsultimi me përfaqësues të Ministrisë së Financave dhe Departamentit të Administratës Publike, është hartuar një praktikë me disa organigrama dhe struktura, të cilat do të jenë orientuese për njësitë e vetëqeverisjes vendore. Për këtë qëllim, janë zhvilluar një sërë tryezash diskutimi me Kryetarë dhe përfaqësues të bashkive sipas grupimeve përkatëse, në kuadër të të cilave janë prezantuar modele të reja orientuese të strukturës dhe organikës së 61 Bashkive, bazuar në numrin e popullsisë dhe në mënyrë të integruar me vendimin e ri të pagave në nivelin vendor, si një iniciativë që vjen nga

Ministri i Shtetit për Pushtetin Vendor, duke i shërbyer përmirësimit të përzgjedhjes dhe rekrutimeve të profesionistëve.

Shënim: *Ky Manual është hartuar nga Agjencia për Mbështetjen e Vetëqeverisjes Vendore për bashkitë me numër banorësh nga 100.001-200.000 dhe për bashkitë mbi 200.000 banorë, i cili shërben si udhërrëfyes në këtë proces që synohet të ndiqet nga njësitë e vetëqeverisjes vendore, si dhe sintetizon në përmbajtjen e tij komentet shitesë të dakordësuara nga pjesëmarrësit në kuadrin e tryezave të zhvilluara.*

Përgjatë këtij procesi njësitë e vetëqeverisjes vendore, të mbajnë parasysh rekomandimet e Komisionerit për Mbikëqyrjen e Shërbimit Civil dhe parashikimet ligjore për burimet njerëzore.

PËRMBAJTJA

SEKSIONI I: PËRSHKRIMI I MANUALIT

1.1 PËRKUFIZIME TË NOCIONEVE TË PËRDORURA

1.2 OBJEKTI I MANUALIT

1.3 QËLLIMI I MANUALIT

1.4. PËRCAKTIME TË PËRGJITHSHME

SEKSIONI II: ORGANIZIMI DHE PËRSHKRIMI I STRUKTURAVE

NËNSEKSIONI 2.1: FORMA ORGANIZATIVE E APARATIT

2.1.1 PARAQITJA SKEMATIKE DHE PËRSHKRIMI I APARATIT

2.1.2 DREJTORIA E PËRGJITHSHME E SHËRBIMEVE MBËSHTETËSE

2.1.3 DREJTORIA E PËRGJITHSHME E ZHVILLIMIT TË TERRITORIT & PUNËVE PUBLIKE

2.1.4 DREJTORIA E PËRGJITHSHME E SHËRBIMEVE SOCIALE, ARSIMIT, RINISË & SPORTIT

2.1.5 DREJTORIA E PËRGJITHSHME E ZHVILLIMIT EKONOMIK, KULTURËS & TURIZMIT

2.1.6 DREJTORIA E PËRGJITHSHME E MJEDISIT, BUJQËSISË, PYJEVE & KULLOTAVE

NËNSEKSIONI 2.2: FORMA ORGANIZATIVE E

STRUKTURËS SË FUNKSIONEVE TË PATRANSFERUESHME

2.2.1 PARAQITJA SKEMATIKE DHE PËRSHKRIMI I STRUKTURËS

2.2.2 VARIANTI I ORGANIZIMIT TË FUNKSIONEVE TË PATRANSFERUESHME

2.2.3 DREJTORIA E PËRGJITHSHME E MBROJTJES CIVILE

2.2.4 DREJTORIA E PËRGJITHSHME E SHËRBIMEVE SOCIALE

2.2.5 DREJTORIA E PËRGJITHSHME E BUJQËSISË

2.2.6 DREJTORIA E PËRGJITHSHME E TATIMEVE, TAKSAVE & TREGJEVE PUBLIKE

2.2.7 DREJTORIA E PËRGJITHSHME E ARSIMIT & SHËNDETËSISË

NËNSEKSIONI 2.3: FORMA ORGANIZATIVE E STRUKTURËS SË

FUNKSIONEVE TË TRANSFERUESHME/KONTRAKTUESHME

2.3.1 PARAQITJA SKEMATIKE DHE PËRSHKRIMI I STRUKTURËS

2.3.2 VARIANTI I ORGANIZIMIT TË FUNKSIONEVE TË

TRANSFERUESHME/KONTRAKTUESHME

2.3.3 DREJTORIA E PËRGJITHSHME E MENAXHIMIT TË TERRITORIT

2.3.4 DREJTORIA E PËRGJITHSHME E MIRËMBAJTJES SË OBJEKTEVE DHE RRUGËVE PUBLIKE

2.3.5 DREJTORIA E PËRGJITHSHME E BUJQËSISË

2.3.6 DREJTORIA E PËRGJITHSHME SOCIALE DHE E AKTIVITETEVE

NËNSEKSIONI 2.4: MODEL ORIENTUES I FUNKSIONIMIT TË IVMT, MZSH DHE NJËSISË SË PYJEVE

2.4.1 MËNYRA E FUNKSIONIMIT TË IVMT-SË

2.4.2 MËNYRA E FUNKSIONIMIT TË NJËSISË SË PYJEVE & KULLOTAVE

2.4.3 MËNYRA E FUNKSIONIMIT TË MZSH-SË

NËNSEKSIONI III: KRIJIMI I SHOQËRISË TREGTARE

3.1 DOKUMENTACIONI I NEVOJSHËM

ANEKSI NR. 1

ANEKSI NR. 2

SEKSIONI I: PËRSHKRIMI I MANUALIT

1.1 PËRKUFIZIME TË NOCIONEVE TË PËRDORURA

Përkufizime të Nocioneve të Përdorura	
‘Aparati’	Përkufizohet si strukturë organizative që kryen veprimtari të natyrës politikëbërëse, rregullatore dhe monitoruese.
‘Struktura e varësisë së funksioneve’	Është strukturë në varësinë direkte të njësisë së vetëqeverisjes vendore, ngritja dhe funksionimi i së cilës synon ushtrimin më me efikasitet të funksioneve që u atribuohen bashkive sipas legjislacionit në fuqi. Dy tipologji të strukturës së varësisë së funksioneve janë: a) Struktura e funksioneve të patransferueshme; dhe b) Struktura e funksioneve të transferueshme/kontraktueshme.
‘Funksione të patransferueshme’	Përfshin të gjithë funksionet që duhen përmbushur në mënyrë taksative nga vetë institucioni i bashkisë dhe që nuk mund të transferohen në palë të treta. Ato klasifikohen në: a) Funksione ligjzbatuese; dhe b) Funksione të shërbimeve
‘Funksione të transferueshme/kontraktueshme’	Përfshin të gjithë funksionet që mund të kontraktohen/transferohen nga njësitë e vetëqeverisjes vendore sipas përcaktimeve ligjore në fuqi, por bazuar në parimin e autonomisë vendore bashkitë mund të zgjedhin t’a administrojnë vetë dhe klasifikohen në: a) Funksione të punëve publike; dhe b) Të karakterit Social.

1.2 OBJEKTI I MANUALIT

Ky Manual ka për objekt përcaktimin në nivel strukturor të ndarjeve organizative tip për bashkitë që i përkasin Grupimit IV & V. Përfshihen nga objekti dhe fusha e zbatimit të këtij dokumenti, ‘proceset’ që ndiqen nga bashkitë si një vazhdimësi e parimit të autonomisë vendore

1.3 QËLLIMI I MANUALIT

Qëllimi i përgjithshëm i këtij Manuali është të funksionojë si një udhëzues i shkruar për Bashkitë, duke prezantuar modelet orientuese të organizimit dhe strukturave të përafuar në drejtim të një performance më efçente dhe efektive për njësitë e vetëqeverisjes vendore.

***Shënim:** Ky Manual nuk synon të standardizojë plotësisht organizimin e brendshëm të NJVV-ve, por prezanton në nivel parimor ‘kornizën’ organike se si bashkitë që i përkasin të njëjtit grupim, të mund të organizohen në mënyrë të përafërt.*

1.4. PËRCAKTIME TË PËRGJITHSHME

Përmes këtij dokumenti krijohet orientimi për organizimin dhe strukturimin e njësive të vetëqeverisjes vendore, si dhe sintetizohet njëkohësisht iniciativa për zbatimin e vendimit të ri të pagave. Në këtë drejtim, projeksioni i propozuar për implementim mbulon të gjitha funksionet që legjislacioni në fuqi u ngarkon NJVV-ve dhe përqëndrohet në ndarjen e përgjegjësi të planifikimit dhe ekzekutimit të funksioneve, ndërmjet tre strukturave bazë.

Ky Manual Orientues mbështetet plotësisht dhe kufizohet në zbatimin e tij duke u bazuar si në vijim:

- Ligjin nr. 139/2015, “*Për vetëqeverisjen vendore*”, i ndryshuar;
- Ligjin nr. 7961, datë 12.7.1995, “*Kodi i Punës i Republikës së Shqipërisë*”, i ndryshuar;
- Ligjin nr. 152/2013, “*Për nëpunësin civil*”, i ndryshuar;
- Ligjin nr. 44/2015, “*Kodi i Procedurave Administrative i Republikës së Shqipërisë*”;
- *Parimin e Autonomisë Vendore*, sipas të cilës njësitë e vetëqeverisjes vendore zgjedhin modelin më të përshtatshëm të organizimit të brendshëm, sikurse e diktojnë nevojat sociale, ekonomike, kulturore, historike dhe ato territoriale vendore;
- *Parimin e Ndarjes së Përgjegjësisë*, i cili njihet gjerësisht në kontekstin politik të vendeve europiane si ‘parimi i ndarjes së pushteteve’, sipas të cilës detyrat e natyrës politikëbërëse dhe ekzekutive ushtrohen në mënyrë të ndarë për një performancë në përputhje me 3E;
- *Parimin e Bashkëpunimit dhe Koordinimit*, sipas të cilës struktura politikbërëse dhe ekzekutive bashkërendojnë në çdo kohë veprimtarinë e tyre.
- *Parimin e Delegimit të Detyrave*, sipas të cilit promovohet efikasiteti dhe zhvillimi i kompetencave brenda institucionit duke i lejuar strukturës së aparatit të përqendrohet në proceset e planifikimit dhe monitorimit dhe duke shfrytëzuar aftësitë dhe potencialin e strukturave ekzekutive të bashkisë.

SEKSIONI II: ORGANIZIMI DHE PËRSHKRIMI I STRUKTURAVE

NËNSEKSIONI 2.1: FORMA ORGANIZATIVE E APARATIT

Struktura e aparatit duhet të hartojë programet zhvillimore për secilën fushë përgjegjësie. Si rregull, në kuadrin e kësaj strukture zhvillohen planet afatshkurtër, afatmesëm dhe afatgjatë bazuar në vizionin e kryetarit të bashkisë si institucion. Në përputhje me politikat e miratuara, aparati kryen funksione monitoruese mbi strukturat ekzekutive për mënyrën e zbatimit e masave dhe politikave sipas përmbajtjes së dokumentave strategjike të zhvillimit të veprimtarisë së Bashkisë.

2.1.1 PARAQITJA SKEMATIKE DHE PËRSHKRIMI I APARATIT

Aparati qendror i administratës përlllogaritet në numrin minimal 180 punonjës, ndërsa numri maksimal 260 punonjës.

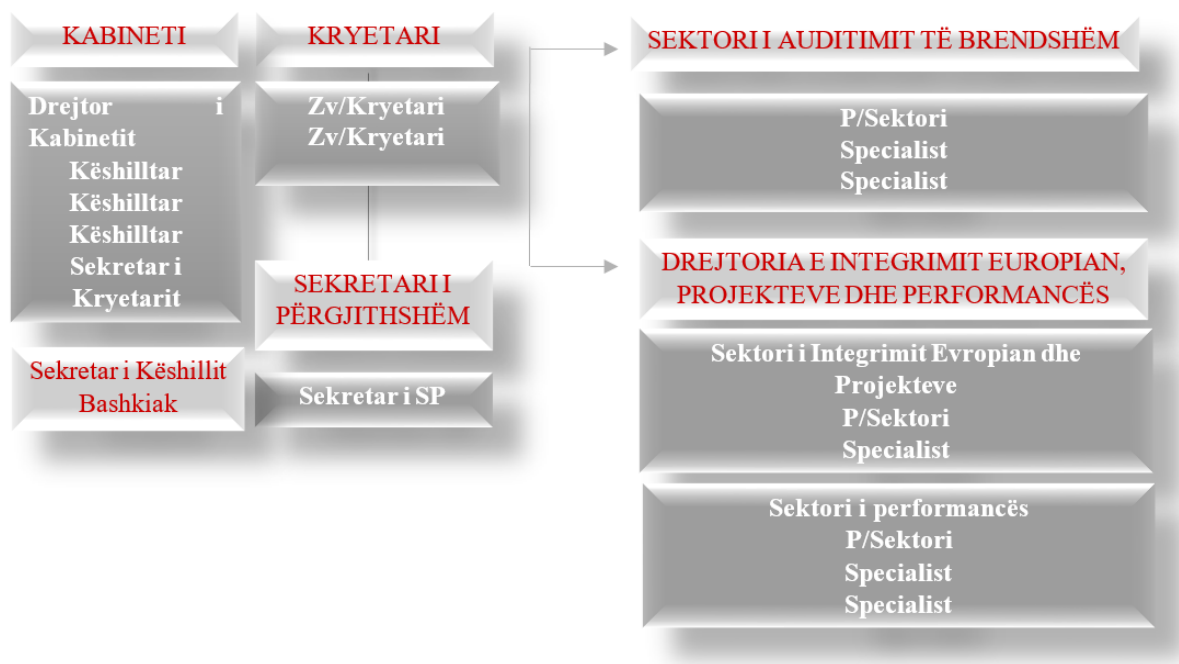


Fig 1: Boshti kryesor i një bashkie.

Organizimi i mësipërm përbën boshtin kryesor të një bashkie.

Si pjesë përbërëse e këtij segmenti përfshihen edhe pozicionet politike si kabineti, zëvendëskryetarët, njësitë administrative, por dhe autoriteti më i lartë i trupës civile sekretari i përgjithshëm, si dhe sektori i auditimit të brendshëm. Drejtorja e integritimit evropian, projekteve dhe performancës, bëhet pjesë e aparatit dhe legjitimohet bazuar në vendimin nr.450, datë 26.7.2018, “Për Bashkërendimin dhe Koordinimin e Procesit të Integritimit Evropian ndërmjet Qeverisjes Qendore dhe Njësive të Vetëqeverisjes Vendore” të Këshillit të Ministrave, si dhe në gërmën c, pika 2, të nenit 33, të ligjit nr.139/2015, “Për Vetëqeverisjen Vendore” i ndryshuar.



Fig 2: Struktura e Aparatit

Sa më sipër, *Struktura e Aparatit* organizohet në 5 (pesë) Drejtori të Përgjithshme, të cilat janë në varësinë e drejtëpërdrejtë të Sekretarit të Përgjithshëm të Bashkisë, përgjegjësitë kryesore të të cilave janë të një natyre politikëbërëse, planifikuese, monitoruese dhe rregullatore. Nëpunësit e aparatit, kryejnë detyra që konsistojnë në përgatitjen e politikave në fusha të veprimtarisë sipas kompetencave ligjore të bashkive, monitorimin e zbatimit të këtyre planeve strategjike, si dhe përgatitjen e elementëve rregullatorë për ato çështje për të cilat bashkia ka nevojë të krijojë kuadër rregullator.

2.1.2 DREJTORIA E PËRGJITHSHME E SHËRBIMEVE MBËSHTETËSE

Drejtorja e Përgjithshme e Shërbimeve Mbështetëse rekomandohet të organizohet në 3 (tre) Drejtori. Kjo njësi organizative duhet të përmbushë detyra funksionale të financës, burimeve njerëzore, shërbimeve juridike dhe përgjegjësi të tjera të një natyre mbështetëse. Funkzioni i drejtorisë duhet t'i shërbejë planifikimit të përgjithshëm të programeve financiare në mënyrë që të reflektojë nevojat dhe objektivat për një periudhë të caktuar kohore. Planifikimi financiar e lejon institucionin të identifikojë dhe të mbështesë prioritetet strategjike, sipas vizionit të bashkisë. Aspekt tjetër funksional i kësaj strukture do të jetë hartimi i kuadrit rregullator e legjislativ të bashkisë, në shërbim të marrëdhënies kryetar i bashkisë-këshill bashkiak. Kjo

drejtori operon me detyra monitoruese për burimet njerëzore që përbëjnë aparatin e bashkisë si dhe shërbime të tjera që mund të përfshijnë trajnime/kualifikime për personelin, zhvillimin e politikave dhe procedurave administrative të brendshme dhe mbikëqyrjen e burimeve njerëzore.

Drejtorja duhet të sigurojë zbatimin e ligjit 139/2015 “Për vetëqeverisjen vendore” të ndryshuar, ligjin nr.68/2017 “Për financat vendore” të ndryshuar, ligjin nr. 10 296, datë 08.07.2010 “Për menaxhimin financiar dhe kontrollin”, të ndryshuar, ligjin nr. 162/2020, “Për prokurimin publik”, të ndryshuar, ligjin nr. 7961, datë 12.7.1995, “Kodi i Punës i Republikës së Shqipërisë”, të ndryshuar, ligjin nr. 152/2013 “Për nëpunësin civil”, të ndryshuar, ligjin nr. 44/2015, “Kodi i Procedurave Administrative i Republikës së Shqipërisë”.

2.1.3 DREJTORIA E PËRGJITHSHME E ZHVILLIMIT TË TERRITORIT & PUNËVE PUBLIKE

Drejtoria e Përgjithshme e Zhvillimit të Territorit dhe Punëve Publike rekomandohet të organizohet në 4 (katër) ose 5 (pesë) Drejtori kryesore, për të siguruar zhvillimin e qendrueshëm urban dhe për të përmirësuar cilësinë e jetesës për komunitetin. Përgjegjësitë kryesore të kësaj strukture do të jenë të fokusuar në çështjet e planifikimit të përgjithshëm dhe të detajuar urban, projektimit urban, investimeve publike dhe kadastrës. Njësia si pjesë përbërëse e aparatit, të kryejë hartimin e planeve për zhvillimin urban, çështjet e transportit urban dhe hartimin e dokumentave strategjikë për mirëfunksionimin e përgjegjësive ligjore të caktuara ndaj pushtetit vendor në fushën e zhvillimit të territorit, kadastrës, investimeve publike etj. Pas planifikimit të objektivave dhe masave të cilat do të zbatohen nga strukturat ekzekutive të bashkisë, njësia do të kryejë monitorimin dhe mbikëqyrjen për ecurinë dhe realizimin e detyrave në kuadrin e një Drejtorie të dedikuar.

Sipas ligjit nr. 107/2014, “Për planifikimin dhe zhvillimin e territorit”, të ndryshuar, përcaktohet një numër minimal i punonjësve për sektorin e planifikimit urban, **jo më i vogël se 6 profesionistë**. Pjesa tjetër e punonjësve mund të caktohet në sektorët e tjerë për planifikimin e investimeve publike dhe projektimit urban.

Kjo drejtori përveç detyrimeve që rrjedhin nga nenet 23 dhe 26 të ligjit nr. 139/2015 të ndryshuar, duhet të sigurojë zbatimin e ligjit nr.107/2014 të ndryshuar si dhe akteve të tjera ligjore të lidhura me fushën e përgjegjësisë.

2.1.4 DREJTORIA E PËRGJITHSHME E SHËRBIMEVE SOCIALE, ARSIMIT, RINISË & SPORTIT

Drejtoria e Shërbimeve Sociale, Arsimit, Rinisë & Sportit rekomandohet të organizohet në 2 (dy) Drejtori të dedikuara. Funkcionet e shërbimit social dhe strehimit social sugjerohen të grupohen në një Drejtori të vetme, për shkak të volumit të madh të proceseve të punës. Drejtoria funksionon në bazë të nenit 24 dhe neni 25 të ligjit nr.139/2015 “Për Vetëqeverisjen Vendore” i ndryshuar, **të ligjit nr. 121/2016 “Për shërbimet e kujdesit shoqëror në Republikën e Shqipërisë”** i ndryshuar, **të ligjit nr.69/2012 “Për sistemin arsimor parauniversitar në Republikën e Shqipërisë”** i ndryshuar, **të ligjit nr. 75/2019 “Për rininë”, të ligjit nr.79/2017 “Për sportin”**. Ndërkaq, funksionet që lidhen me fushën e arsimit, rinisë dhe sportit, të kryhen po ashtu në një Drejtori.

Njësia do të hartojë politikat e zhvillimit lokal në këto funksione duke përgatitur plane dhe programe të dedikuara sipas ndarjes organizative. Objektivat dhe masat duhet të shtrihen në kohë sipas tipologjisë së zbatimit. Pas miratimeve të programeve dhe planeve afatshkurtër, afatmesëm dhe afatgjatë drejtoria kryen monitorimin dhe mbikëqyrjen e zbatimit nga struktura përgjegjëse jashtë aparatit.

2.1.5 DREJTORIA E PËRGJITHSHME E ZHVILLIMIT EKONOMIK, KULTURËS & INOVACIONIT

Drejtoria e Përgjithshme e Zhvillimit Ekonomik, Kulturës dhe Turizmit rekomandohet të organizohet në 4 (katër) Drejtori përbërëse. Kjo drejtori kryen funksione në drejtim të hartimit të planeve afatshkurtër, afatmesëm dhe afatgjatë në shërbim të vlerësimit të mundësive dhe alternativave për zhvillimin ekonomik të bashkisë. Qasja e kësaj drejtorie duhet të jetë identifikimi zonë pas zone i territorit të bashkisë duke vendosur prioritete dhe duke konceptuar elementë zhvillues në ndërthurje të ekonomisë urbane dhe rurale. Drejtoria funksion në bazë të nenit 25 dhe nenit 35, të ligjit nr.139/2015 “Për Vetëqeverisjen Vendore” i ndryshuar, **të ligjit nr. 10 352, datë 18.11.2010 “Për artin dhe kulturën” të ndryshuar, ligjit nr.93/2015 “Për turizmin” të ndryshuar, si dhe ligjit nr. 9632, datë 30.10.2006 “Për sistemin e taksave vendore” të ndryshuar.** Funksionet që lidhen me fushën e turizmit, trashëgimisë kulturore dhe eventeve sugjerohet të ushtrohen në kuadrin e një drejtorie të vetme. Ndërkaq, funksionet që lidhen me taksat & tarifatat vendore të organizohen në 1 drejtori. Veprimtaria funksionale e njësisë përqëndrohet në përmbushjen e përgjegjësisë që lidhen me hartimin e planeve të përgjithshme sektoriale, planeve afatshkurtër, afatmesëm dhe afatgjatë të veprimit në fushat që lidhen me planifikimin strategjik & zhvillimin ekonomik vendor, taksat vendore.

2.1.6 DREJTORIA E PËRGJITHSHME E MJEDISIT, BUJQËSISË, PYJEVE & KULLOTAVE

Drejtoria e Përgjithshme e Mjedisit, Bujqësisë, Pyjeve dhe Kullotave rekomandohet të organizohet në 2 (dy) ose 3 (tre) Drejtori në varësi të prioriteteve të bashkisë. Drejtoria funksionon në bazë të neneve 26 dhe 27 të ligjit nr.139/2015 “Për Vetëqeverisjen Vendore” i ndryshuar, **ligjit nr. 10 431, datë 09.06.2011 “Për mbrojtjen e mjedisit” të ndryshuar, ligjit nr. 9817, datë 22.10.2007 “Për bujqësinë dhe zhvillimin rural” të ndryshuar, si dhe ligjit nr.57/2020 “Për pyjet” të ndryshuar.** Funksionet që lidhen me bujqësinë dhe ujitjen/kullimin të ushtrohen në një Drejtori të dedikuar, si dhe funksionet që lidhen me pyjet, kullotat & mjedisin të grupohen gjithashtu në kuadrin e një Drejtorie. Hartimi i planeve dhe dokumentave të zhvillimit do t’i shërbejë strukturave të tjera të bashkisë për zbatimin e tyre. Roli kryesor i drejtorisë do të jetë planifikimi i masave dhe objektivave strategjike për zhvillimin ekonomik vendor duke ndërthurur fushat e mësipërme. Kjo drejtori duhet të ketë kompetenca monitoruese dhe mbikëqyrëse për arritjen e objektivave sipas planeve të detajuara për çdo fushë përgjegjësie.

SHËNIM: Të gjitha strukturat kanë marrëdhënie bashkëpunimi me njëra tjetrën dhe janë në varësi direkte të Kryetarit të Bashkisë

NËNSEKSIONI 2.2: FORMA ORGANIZATIVE E STRUKTURËS SË FUNKSIONEVE TË PATRANSFERUESHME

Struktura e funksioneve të patransferueshme është **institucion** në varësi të njësisë së vetëqeverisjes vendore, i pajisur me numër unik NIPT-i dhe zotëron personalitet juridik të ndarë nga institucioni i bashkisë, me shërbimet financiare, juridike dhe protokollare të dedikuara. Kjo strukturë kryen vetëm detyra të natyrës ekzekutive në funksion të realizimit të masave dhe objektivave strategjike të vendosura, si dhe monitorohet nga struktura e aparatit duke patur si synim përfundimtar përmbushjen e funksioneve dhe ushtrimin e kompetencave sipas kërkesave ligjore.

Ngritja e kësaj strukture legjitimohet bazuar në gërmën c, pika 1.1, gërmën b, pika 1.6, të nenit 9 të ligjit nr.139/2015, “Për Vetëqeverisjen Vendore” të ndryshuar.

Funksionimi ndërstrukturor i projeksionit prezantohet në mënyrë skematike në [Aneksit nr.2](#).

2.2.1 PARAQITJA SKEMATIKE DHE PËRSHKRIMI I STRUKTURËS

Fushat e përgjegjësisë që duhet të përfshihen në spektrin e kësaj strukture, por pa u kufizuar, janë:



Fig 2.1.1: Funksione Të Patransferueshme

Sa më sipër, struktura e funksioneve të patransferueshme mund të organizohet në kuadrin e një strukture që përbëhet nga disa Drejtori të Përgjithshme, sipas prioriteteve të Bashkisë.

2.2.2 VARIANTI I ORGANIZIMIT TË FUNKSIONEVE TË PATRANSFERUESHME

Sipas këtij varianti, struktura rekomandohet të përbëhet por pa u kufizuar në to, nga njësi e burimeve njerëzore dhe e shërbimeve juridike & protokollit, si dhe nga 4 (katër) ose 5 (pesë) Drejtori të Përgjithshme me nëndarjet në drejtori dhe sektorët përkatës, sipas fushës së përgjegjësisë, ose në varësi të prioriteteve dhe karakterit ekonomik të bashkisë.

2.2.3 DREJTORIA E PËRGJITHSHME E MBROJTJES CIVILE

Drejtoria e Përgjithshme e Mbrojtjes Civile rekomandohet të integrojë funksionet që lidhen me MZSH-në, Mbrojtjen Civile, Policinë Bashkiake, IVMT-në dhe Mbrojtjen e Mjedisit. Veprimtaria funksionale e kësaj drejtorie fokusohet në përmbushjen e përgjegjësive vetëm të natyrës ekzekutive, në përputhje me politikat dhe objektivat strategjikë sektorialë të vendosur në nivel aparati. Drejtoria funksionon në bazë të nenit 29 të ligjit nr.139/2015 “Për Vetëqeverisjen Vendore” i ndryshuar, ligjin 45/2019 “Për Mbrojtjen Civile”, ligjin nr.89/2022 “Për Policinë Bashkiake”, ligjin nr.152/2015 “Për Shërbimin e Mbrojtjes nga Zjarri dhe Shpëtimi” i ndryshuar, ligjin nr.9780, datë 16.7.2007 “Për Inspektimin dhe Mbrojtjen e Territorit nga Ndërtimet e Kundërligjshme” i ndryshuar.

Sa i përket numrit të stafit pranë kësaj strukture, duhet theksuar se ky kufi varion bazuar në prioritetet strategjike, nevojat e komunitetit lokal dhe karakteristikat territoriale vendore për secilën Bashki, me përjashtim të rasteve kur ekzistojnë përcaktime kufizuese ligjore për sektorë specifik të ushtrimit të funksioneve. Konkretisht, sipas ligjit nr. 152/2015 “Për shërbimin e mbrojtjes nga zjarri dhe shpëtimi” të ndryshuar përcaktohet një numër minimal i punonjësve prej jo më pak se 14 profesionistë për stacion. Megjithatë, në varësi të prioriteteve ose nevojave, bashkia mund të organizojë shërbimin me një numër më të madh të punonjësve ose duke ngritur stacione zjarrëfikëse në zona të ndryshme të territorit.

2.2.4 DREJTORIA E PËRGJITHSHME E SHËRBIMEVE SOCIALE

Drejtoria e Përgjithshme e Shërbimeve Sociale rekomandohet të integrojë funksionet që lidhen me Gjendjen Civile, Shërbimin Funeral, Qendrat Sociale/Rinore, Strehimin dhe Qendrat Kulturore & Klubet Sportive. Drejtoria funksionon në bazë të nenit 23 pika 7, neni 71 pika 2 gërma c, & 24, të ligjit nr.139/2015 “Për Vetëqeverisjen Vendore” i ndryshuar, si edhe në ligjin nr.121/2016 “Për Shërbimet e Kujdesit Shoqëror në Republikën e Shqipërisë”.

Veprimtaria funksionale e kësaj drejtorie fokusohet në përmbushjen e përgjegjësiave vetëm të natyrës ekzekutive, në përputhje me politikat dhe objektivat strategjike sektoriale të vendosur në nivel aparati. Me përjashtim të funksionit të deleguar të gjendjes civile, njësitë e vetëqeverisjes vendore mund të miratojnë me VKB një numër të mjaftueshëm personeli të punësuar pranë kësaj drejtorie.

2.2.5 DREJTORIA E PËRGJITHSHME E BUJQËSISË

Drejtoria e Përgjithshme e Bujqësisë rekomandohet të integrojë funksionet që lidhen me tokat bujqësore & kullotat, si dhe mbrojtjen e biodiversitetit. Drejtoria funksionon në bazë të nenit 27 pika 1,2,4,5,6, të ligjit nr.139/2015 “Për Vetëqeverisjen Vendore” i ndryshuar, ligjit nr. 9817, datë 22.10.2007 “Për bujqësinë dhe zhvillimin rural” të ndryshuar, ligjit nr.9587, datë 20.7.2006 “Për Mbrojtjen e Biodiversitetit” të ndryshuar. Veprimtaria funksionale e kësaj drejtorie ushtrohet në përputhje me kuadrin rregullator të brendshëm dhe dokumentet strategjike vendore të vendosura në nivel aparati.

2.2.6 DREJTORIA E PËRGJITHSHME E TATIMEVE, TAKSAVE & TREGJEVE PUBLIKE

Drejtoria e Tatimeve, Taksave dhe Tregjeve Publike rekomandohet të integrojë në përbërjen e saj të gjitha funksionet që lidhen me tatimet & taksat vendore, tregjet publike, si dhe çështjet që lidhen me biznesin e vogël dhe të mesëm. Drejtoria funksionon në bazë të pikës 2 të nenit 28 & neni 35, të ligjit nr.139/2015 “Për Vetëqeverisjen Vendore” i ndryshuar, ligjit nr. 9632, date 30.10.2006 “Për sistemin e taksave vendore” të ndryshuar. Veprimtaria funksionale e kësaj drejtorie monitorohet në mënyrë të vazhdueshme nga njësitë organizative specifike të ngritura në nivel aparati.

2.2.7 DREJTORIA E PËRGJITHSHME E ARSIMIT & SHËNDETËSISË

Drejtoria e Përgjithshme e Arsimit dhe Shëndetësisë rekomandohet të përfshijë të gjitha përgjegjësitë vendore që lidhen me funksionimin e çerdheve & kopshteve, si dhe ushtrimin e kompetencave që lidhen me mbrojtjen e shëndetit. Drejtoria funksionon në bazë të pikës 11, 12, 13, të nenit 23 të ligjit nr.139/2015 “Për Vetëqeverisjen Vendore” i ndryshuar si dhe siguron zbatimin e detyrimeve sipas ligjit nr.69/2012 “Për Sistemin Arsimor Parauniversitar në Republikën e Shqipërisë” i ndryshuar, ligjit nr.10 107, datë 30.3.2009 “Për Kujdesin Parësor Shëndetësor në Republikën e Shqipërisë” i ndryshuar dhe çdo akti tjetër ligjor në funksion të fushës së përgjegjësisë së drejtorisë. Veprimtaria sektoriale ushtrohet në përputhje të plotë me politikën dhe programet strategjike vendore të vendosura nga struktura vendore e arsimit/mbrojtjes së shëndetit të ngritur në nivel aparatit, si dhe raporton sipas afateve kohore mbi ecurinë e veprimtarisë pranë këtij të fundit.

NËNSEKSIONI 2.3: FORMA ORGANIZATIVE E STRUKTURËS SË FUNKSIONEVE TË TRANSFERUESHME

Struktura për funksionet e transferueshme/kontraktueshme është institucion në varësi të njësisë së vetëqeverisjes vendore, i pajisur me numër unik NIPT-i dhe zotëron personalitet juridik të ndarë nga institucioni i bashkisë, me shërbimet financiare, juridike dhe protokollare të dedikuara. Përgjegjësitë kryesore janë të një karakteri operacional duke u fokusuar në ofrimin e shërbimeve të komuniteti me efikasitet, si dhe zbatimin e planeve strategjike të përgatitura në nivel aparatit. Monitorimi për përmbushjen e detyrimeve që rrjedhin nga dokumentat politike të njësisë së vetëqeverisjes vendore do të kryhet gjithashtu nga struktura e aparatit.

Ngritja e kësaj strukture legjitimohet bazuar në gërmën ç, pika 1.1, gërmën b, pika 1.6, të nenit 9, të ligjit nr.139/2015, “Për Vetëqeverisjen Vendore” i ndryshuar.

Shënim: Funksionet ligjore të klasifikuara si ‘të transferueshme/kontraktueshme’ mund të administrohen përmes ngritjes së kësaj strukture së posaçme si një ndërmarrje e shërbimeve publike sipas përcaktimit të ligjit nr.139/2015, “Për Vetëqeverisjen Vendore” të ndryshuar, ose si shërbime të kontraktuara tek të tretët.

2.3.1 PARAQITJA SKEMATIKE DHE PËRSHKRIMI I STRUKTURËS

Fushat e përgjegjësisë që duhet të përfshihen në spektrin e kësaj strukture, por pa u kufizuar, janë:



Fig 2.2.1: Funksione të Transferueshme

Sa më sipër, struktura e funksioneve të transferueshme/kontraktueshme mund të organizohet në kuadrin e një strukture të vetme që përbëhet nga disa Drejtori të Përgjithshme, sipas prioriteteve dhe karakterit ekonomik të Bashkive.

2.3.2 VARIANTI I ORGANIZIMIT TË FUNKSIONEVE TË TRANSFERUESHME/KONTRAKTUESHME

Sipas kërrij varianti organizimi, funksionet e transferueshme/kontraktueshme organizohen në kuadrin e 1 (një) strukture të vetme, e cila të përbëhet nga njësi e vetë e burimeve njerëzore dhe shërbimeve juridike & protokollit, si dhe të integrojë në përbërjen e saj 4 (katër) ose 5 (pesë) Drejtori të Përgjithshme, sipas prioriteteve të Bashkisë.

Konkretisht, struktura sugjerohet të integrojë në përbërjen e saj sa në vijim:

2.3.3 DREJTORIA E PËRGJITHSHME E MENAXHIMIT TË TERRITORIT

E cila të përfshijë funksionet e pastrimit dhe gjelbërimit, si dhe ndriçimin & dekorin publik; funksionon në bazë të nenit 23, pika 8, 9, të ligjit nr.139/2015 “Për Vetëqeverisjen Vendore” i ndryshuar.

2.3.4 DREJTORIA E PËRGJITHSHME E MIRËMBAJTJES SË OBJEKTEVE DHE RRUGËVE PUBLIKE

E cila të përfshijë funksionet e mirëmbajtjes së objekteve arsimore & publike, si dhe të mirëmbajtjes së rrugëve në pronësinë/administrimin e Bashkisë përkatëse, funksionon në bazë të nenit 23 pika 4 pika 7 dhe pika 11, të ligjit nr.139/2015 “Për Vetëqeverisjen Vendore” i ndryshuar.

2.3.5 DREJTORIA E PËRGJITHSHME E BUJQËSISË

E cila të integrojë funksionet që lidhen me mirëmbajtjen e kanaleve kulluese & vaditëse, si dhe të pyjeve & kullotave, funksionon në bazë të nenit 27 pika 1 & 2, 5, të ligjit nr.139/2015 “Për Vetëqeverisjen Vendore” i ndryshuar.

2.3.6 DREJTORIA E PËRGJITHSHME SOCIALE DHE E AKTIVITETEVE

E cila të integrojë funksionet që lidhen me ndërtimin e banesave sociale & këndeve të lojërave, si dhe organizimin e aktiviteteve festive, turistike dhe promovimit të qytetit, funksionon në bazë të nenit 24, neni 25 & neni 28 pika 4, të ligjit nr.139/2015 “Për Vetëqeverisjen Vendore” i ndryshuar.

NËNSEKSIONI 2.4: MODEL ORIENTUES

I FUNKSIONIMIT TË IVMT, MZSH DHE NJËSISË SË PYJEVE

2.4.1 MËNYRA E FUNKSIONIMIT TË IVMT-SË

Në analizë të kuadrit ligjor në fuqi mbi veprimtarinë funksionale të inspektoratit vendor për mbrojtjen e territorit, struktura e IVMT-së funksionon sipas disa standardeve dhe proceseve ligjore shtesë të cilat duhen respektuar në mënyrë taksative. Drejtoria funksionon në bazë të pikës 14 të nenit 23, të ligjit nr.139/2015 “Për Vetëqeverisjen Vendore” i ndryshuar, si edhe të ligjit nr.9780, datë 16.7.2007 “Për Inspektimin dhe Kontrollin e Ndërtimeve të kundërligjshme”. Sipas projeksionit të prezantuar përmes këtij Manuali, IVMT-ja integrohet në kuadrin e organizimit të ‘Strukturës së Funksioneve të Patransferueshme’, por në varësinë teknike të Kryetarit të Bashkisë. Forma e re organizative nuk çënon raportin që disponohet sipas legjislacionit ‘Kryetar Bashkie - Kryeinspektor’, por në funksion të parimit të ndarjes së përgjegjësi, drejtoria e planifikimit, zhvillimit & kontrollit të territorit e ngritur në nivel aparati, përgatit dhe monitoron zbatimin e politikave, planeve të përgjithshme dhe ato të detajuara vendore dhe objektivat strategjike për zhvillimin e territorit, të cilat orientojnë veprimtarinë e strukturës së IVMT-së në përmbushjen me efikasitet të përgjegjësive operacionale sektoriale. Në këtë suazë, ndërtohet një raport i ngushtë bashkëpunimi dhe koordinimi ‘kryetar bashkie - administratë - IVMT’.

Sa i përket numrit të stafit pranë kësaj strukture, nuk disponohet ligjërisht një numër maksimal, por përcaktohet një numër minimal prej të paktën 2 inspektorësh në drejtim të kryerjes së detyrave dhe përgjegjësi të ushtrimit të kontrollit që i ngarkohet strukturës sipas legjislacionit në fuqi.

2.4.2 MËNYRA E FUNKSIONIMIT TË NJËSISË SË PYJEVE & KULLOTAVE

Sistemi unik i raportimit të këtyre strukturave sipas kërkesave të posaçme ligjore edhe pranë Agjencisë Kombëtare për Pyjet (AKP), si dhe natyra komplekse e menaxhimit të sipërfaqeve pyjore, dikton nevojën e ristrukturimit të njësive të posaçme vendore në funksion të përmbushjes së përgjegjësisve ligjore me ekonomicitet, efikasitet dhe në përputhje me politikat strategjike rajonale për një zhvillim të qëndrueshëm të Fondit Pyjor Kombëtar. Drejtoria funksionon në bazë të pikës 5 të nenit 27, të ligjit nr.139/2015 “Për Vetëqeverisjen Vendore” i ndryshuar dhe ligjit nr. 57/2020 “Për pyjet” i ndryshuar.

Sipas projekcionit, sugjerohet të ushtrohen në **strukturën e ‘apararit’** përgjegjësitë e natyrës planifikuese, rregullatore dhe monitoruese, ku përfshihen në mënyrë specifike: a) hartimi i planeve të mbarështimit për fondin pyjor dhe kullor vendor, planeve të përmirësimit pyjor, planeve operacionale vjetore, planeve për parandalimin dhe fikjen e zjarreve në fondin pyjor kombëtar, si dhe vlerëson dhe planifikon mundësinë e shfrytëzimit të prodhimeve jodrusore nga pylli, brenda mundësisë vjetore të shfrytëzimit të fondit pyjor kombëtar; b) projektimi i investimeve në pyje dhe kullota, projektimi i pyllëzimeve, punimeve kulturore dhe rehabilitimit; c) mbajtja e regjistrit vendor të fondit pyjor; ç) monitorimi i mirëmbajtjes dhe funksionimit të infrastrukturës në fondin pyjor publik etj.

Funksionet e karakterit operacional sugjerohen të shpërndahen në strukturat e varësisë. Në këtë drejtim, struktura kontrolluese/inspektuese sugjerohet të funksionojë pranë Strukturës së Varësisë për Funksionet e Patransferueshme duke konsideruar natyrën e ngjashme të pozicioneve dhe bashkëpunimit të ngushtë me strukturat e IVMT, MZSH, Mbrojtjes Civile dhe Policisë Bashkiake.

Ndërkaq, funksionet që lidhen me shfrytëzimin e fondit pyjor vendor, vëzhgimin e situatës në pyje, evidentimin e dëmeve ose sinjalizimin e pranisë së faktorëve dëmtues, si dhe funksione të tjera të kontraktueshme ku përfshihen edhe mirëmbajtja e infrastrukturës së fondit pyjor, sugjerohet të ushtrohen si pjesë e veprimtarisë së Strukturës së Varësisë për Funksionet e Transferueshme/Kontraktueshme.

Sa i përket kufizimit të numrit të punonjësve që pozicionohen në këto struktura, njësitë e vetëqeverisjes vendore vendosin në përpjestim me sipërfaqen e fondit pyjor në pronësi të tyre, sipas tipologjisë së sipërfaqes në administrim.

2.4.3 MËNYRA E FUNKSIONIMIT TË MZSH-SË

Struktura e Shërbimit të MZSH-së organizohet në përputhje me përcaktimet e detajuara të kuadrit ligjor sektorial, në nivel drejtorie ose sektori, si dhe janë në varësinë teknike të Kryetarit të Bashkisë. Sipas projeksionit, nuk cënohet marrëdhënia specifike raportim-monitorim ‘drejtues MZSH - Kryetar Bashkie/Drejtori e Përgjithshme MZSH’. Drejtoria funksionon në bazë të pikës 2 të nenit 29, të ligjit nr.139/2015 “Për Vetëqeverisjen Vendore” i ndryshuar, si edhe të ligjit nr.152/2015 “Për Shërbimin e Mbrojtjes nga Zjarri dhe Shpëtimin” i ndryshuar. Në **strukturën e aparatit** sugjerohet të përmbushen përgjegjësi të natyrës planifikuese që konsistojnë kryesisht në përgatitjen e planeve sektoriale afatshkurtër, afatmesëm dhe afatgjatë, përcaktimin e objektivave strategjikë vendor, vlerësimin e projekteve të mbrojtjes nga zjarri dhe shpëtimi, vlerësimin për ndryshimin e destinacionit të përdorimit të objekteve ose aktiviteteve të ushtruara në to, planifikimin për masat e mbrojtjes nga zjarri dhe shpëtimi, monitorimin e veprimtarisë së shërbimit të MZSH në strukturat operacionale etj. Ndërkaq, përgjegjësitë e natyrës operacionale sugjerohen të ushtrohen në kuadrin e veprimtarisë

funkionale të strukturës së varësisë për funksionet e patransferueshme, e cila kryen detyra të natyrës ndërhyrëse dhe parandaluese.

Sa i përket numrit të punonjësve të pozicionuar pranë strukturave të shërbimit të MZSH, kuadri ligjor për mbrojtjen nga zjarri dhe shpëtimi përmban përcaktime të detajuara, duke sanksionuar standartin bazë të 1 (një) zjarrfikës profesionist për 1 500 – 2 000 banorë, por jo më pak se 14 zjarrfikës.

NËNSEKSIONI III: KRIJIMI I SHOQËRISË TREGTARE

3.1 DOKUMENTACIONI I NEVOJSHËM

1. Plan Biznesi
2. Përgatitja e aktit të themelimit- informacion mbi themeluesit dhe kapitalin fillestar.
3. Statuti i shoqërisë tregtare i plotësuar me të dhënat:
 - a) emri;
 - b) forma;
 - c) data e themelimit;
 - ç) të dhënat e identifikimit të themeluesve;
 - d) selia;
 - dh) objekti, nëse është i përcaktuar;
 - e) kohëzgjatja, nëse është e përcaktuar;
 - ë) të dhënat e identifikimit të personave përgjegjës për administrimin dhe përfaqësimin e shoqërisë tregtare në marrëdhënie me të tretët, kompetencat e përfaqësimit, si dhe afatet e emërimit të tyre;
 - f) specimentet e nënshkrimit (firmave) të personave, që përfaqësojnë shoqërinë përpara të tretëve.
 - g) njoftimi i vlerës së përgjithshme të kapitalit të nënshkruar;
 - gj) ndarja e kapitalit në një numër kutoash të barabartë me numrin e ortakëve;
 - h) vlera dhe lloji i kontributit të secilit ortak si dhe pjesa që zë kuota e secilit ortak në kapital;

i) informacioni nëse kontributet e nënshkruara të kapitalit janë paguar ose jo.

Miratimi në këshill bashkiak i VKB-së “Për krijimin e shoqërisë _____, SH.P.K, si person juridik, në pronësi të bashkisë _____ dhe miratimin e akteve të themelimit”.

4. Regjistrimi në Qendrën Kombëtare të Biznesit.

5. Marrja e Numrit të Identifikimit Fiskal (NIPT).

6. Regjistrimi në organet e sigurimeve shoqërore, shëndetësore dhe tatimore.

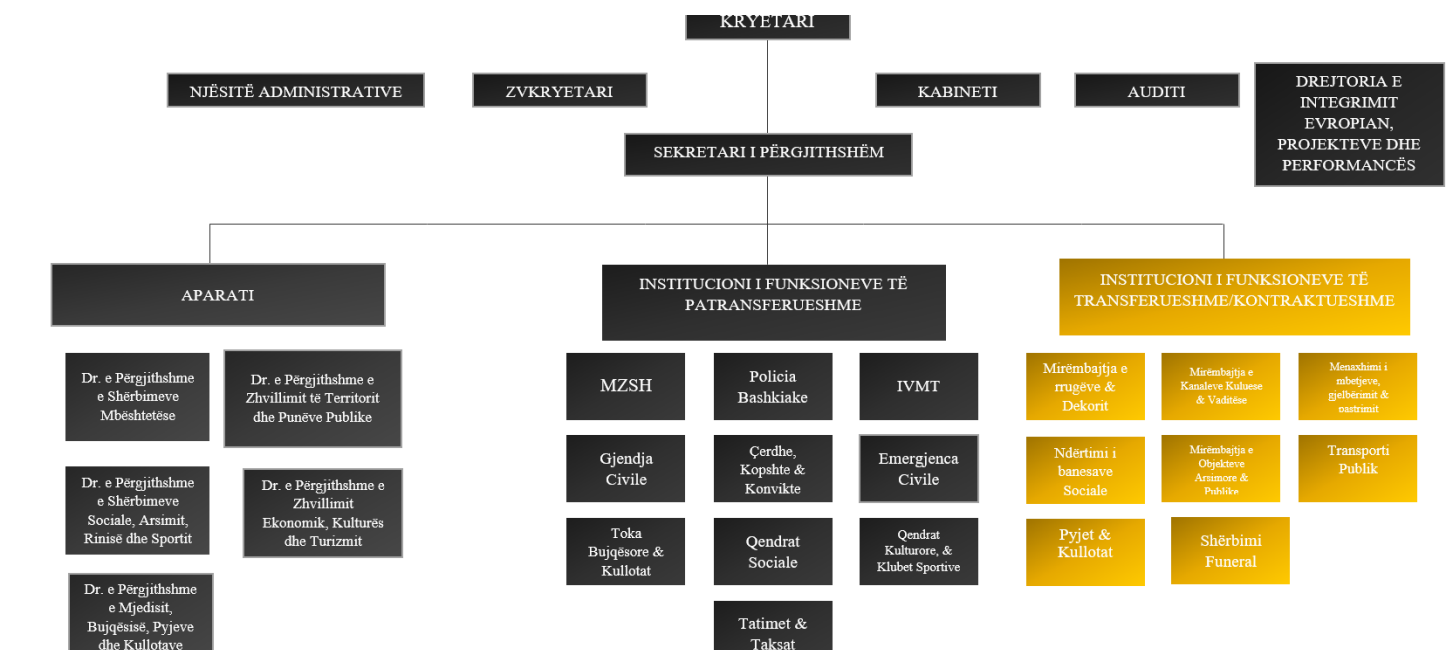
II. Baza ligjore:

Ligji nr. 9901, datë 14.4.2008 “Për Tregtarët dhe Shoqëritë Tregtare” i ndryshuar.

Ligji nr.9723, datë 3.5.2007 “Për Qendrën Kombëtare të Regjistrimit” i ndryshuar.

Ligji nr.139/2015, “Për Vetëqeverisjen Vendore”, i ndryshuar, neni 9, pika 1/1, gërma ç, pika 1.6, gërma b, neni 54, gërma d.

ANEKSI NR. 1



ANEKSI NR. 2



