



MANUAL ORIENTUES “PËR IMPLEMENTIMIN E STRUKTURAVE DHE ORGANIKAVE NË NJËSITË E VETËQEVERISJES VENDORE”

GRUPIMI I (0 - 20.000) & GRUPIMI II (20.000 - 50.000)



REPUBLIKA E SHQIPËRISË
KRYEMINISTRIA
MINISTËR SHTETI PËR
PUSHTETIN VENDOR



PREAMBULA HYRËSE

*P*rocesi i decentralizimit dhe përmirësimit të efektivitetit të qeverisjes vendore në ushtrimin e funksioneve dhe ofrimin e shërbimeve, mbetet një sfidë e vazhdueshme për shumicën e vendeve të rajonit, duke përfshirë edhe Shqipërinë. Avancimi i mëtejshëm i objektivave të synuar nënkupton implementimin në mënyrë progresive të një sërë hapash që kontribuojnë bashkërisht në përmirësimin e ushtrimit me efikasitet të funksioneve dhe kompetencave që u atribuohen njësive të vetëqeverisjes vendore sipas kuadrit ligjor në fuqi. Forma e organizimit dhe mënyra e funksionimit të strukturave në njësitë e vetëqeverisjes vendore, konsiderohen ndër çështjet kryesore për të cilat shtrihet një nevojë imediate adresimi, nisur nga sfidat e problematikat që paraqiten në veprimtarinë e pushtetit vendor por dhe nga rezultatet e procesit të matjes së performancës në nivel kombëtar për të 61 Bashkitë. Fuqizimi i kapaciteteve njerëzore dhe financiare paraqitet ndër sfidat kryesore me të cilat po përballen aktualisht bashkitë, adresimi i së cilës përligj nevojën për implementimin e mekanizmave, proceseve, instrumenteve dhe mjeteve më të përshtatshme me realitetin e ri të krijuar. Pas një procesi të gjatë konsultimi me përfaqësues të Ministrisë së Financave dhe Departamentit të Administratës Publike, është hartuar një praktikë me disa organigrama dhe struktura, të cilat do të jenë orientuese për njësitë e vetëqeverisjes vendore. Për këtë qëllim, janë zhvilluar një sërë tryezash diskutimi me Kryetarë dhe përfaqësues të bashkive sipas grupimeve përkatëse, në kuadër të të cilave janë prezantuar modele të reja orientuese të strukturës dhe organikës së 61 Bashkive, bazuar në numrin e popullsisë dhe në mënyrë të integruar me vendimin e ri të pagave në nivelin vendor, si një iniciativë që vjen nga

Ministri i Shtetit për Pushtetin Vendor, duke i shërbyer përmirësimit të përzgjedhjes dhe rekrutimeve të profesionistëve.

Shënim: Ky Manual është hartuar nga Agjencia për Mbështetjen e Vetëqeverisjes Vendore për bashkitë e grupimit I dhe II 0-50.000 banorë, i cili shërben si udhërrëfyes në këtë proces që synohet të ndiqet nga njësitë e vetëqeverisjes vendore, si dhe sintetizon në përmbajtjen e tij komentet shtesë të dakordësuara nga pjesëmarrësit në kuadrin e tryezave të zhvilluara.

Përgjatë këtij procesi njësitë e vetëqeverisjes vendore, të mbajnë parasysh rekomandimet e Komisionerit për Mbikëqyrjen e Shërbimit Civil dhe parashikimet ligjore për burimet njerëzore.

PËRMBAJTJA

SEKSIONI I: PËRSHKRIMI I MANUALIT

- 1.1 PËRKUFIZIME TË NOCIONEVE TË PËRDORURA
- 1.2. OBJEKTI I MANUALIT
- 1.3. QËLLIMI I MANUALIT
- 1.4. PËRCAKTIME TË PËRGJITHSHME

SEKSIONI II: ORGANIZIMI DHE PËRSHKRIMI I STRUKTURAVE

NËNSEKSIONI 2.1: FORMA ORGANIZATIVE E APARATIT

- 2.1.1 PARAQITJA SKEMATIKE DHE PËRSHKRIMI I APARATIT
- 2.1.2 DREJTORIA E SHËRBIMEVE MBËSHTETËSE
- 2.1.3 DREJTORIA E PLANIFIKIMIT DHE KONTROLLIT TË TERRITORIT, MJEDISIT DHE PRONËS
- 2.1.4 DREJTORIA E SHËRBIMEVE SOCIALE, KULTURËS, RINISË, SPORTEVE DHE ARSIMIT
- 2.1.5 DREJTORIA E ZHVILLIMIT EKONOMIK, BUJQËSISË DHE TURIZMIT

NËNSEKSIONI 2.2: FORMA ORGANIZATIVE E

STRUKTURËS SË FUNKSIONEVE TË PATRANSFERUESHME

- 2.2.1 PARAQITJA SKEMATIKE DHE PËRSHKRIMI I STRUKTURËS
- 2.2.2 DREJTORIA E SHËRBIMEVE MBËSHTETËSE
- 2.2.3 DREJTORIA E MBROJTJES CIVILE
- 2.2.4 DREJTORIA E ZHVILLIMIT EKONOMIK
- 2.2.5 DREJTORIA E SHËRBIMEVE SOCIALE

NËNSEKSIONI 2.3: FORMA ORGANIZATIVE E STRUKTURËS SË FUNKSIONEVE TË KONTRAKTUESHME/TRANSFERUESHME

- 2.3.1 PARAQITJA SKEMATIKE DHE PËRSHKRIMI I STRUKTURËS
- 2.3.2 DREJTORIA E SHËRBIMEVE MBËSHTETËSE
- 2.3.3 DREJTORIA E MENAXHIMIT TË TERRITORIT
- 2.3.4 DREJTORIA E ZHVILLIMIT RURAL & KUJDESIT SOCIAL

NËNSEKSIONI 2.4: MODEL ORIENTUES I FUNKSIONIMIT TË IVMT, MZSH DHE NJËSISË SË PYJEVE

- 2.4.1 MËNYRA E FUNKSIONIMIT TË IVMT-SË
- 2.4.2 MËNYRA E FUNKSIONIMIT TË NJËSISË SË PYJEVE & KULLOTAVE
- 2.4.4 MËNYRA E FUNKSIONIMIT TË MZSH-SË

NËNSEKSIONI III: KRIJIMI I SHOQËRISË TREGTARE

3.1 DOKUMENTACIONI I NEVOJSHËM

ANEKSI NR. 1

ANEKSI NR. 2

SEKSIONI I: PËRSHKRIMI I MANUALIT

1.1 PËRKUFIZIME TË NOCIONEVE TË PËRDORURA

Përkufizime Të Nociioneve Të Përdorura	
‘Aparati’	Përkufizohet si strukturë organizative që kryen veprimtari të natyrës politikëbërëse, rregullatore dhe monitoruese.
‘Struktura e varësisë së funksioneve’	Është strukturë nën varësinë direkte të njësisë së vetëqeverisjes vendore, ngritja dhe funksionimi i së cilës synon ushtrimin më me efikasitet të funksioneve që u atribuohen bashkive sipas legjislacionit në fuqi. Dy tipologji të tijat janë: a) Struktura e funksioneve të patransferueshme; dhe b) Struktura e funksioneve të transferueshme/kontraktueshme.
‘Funksione të patransferueshme’	Përfshin të gjithë funksionet që duhen përmbushur në mënyrë taksative nga vetë institucioni i bashkisë dhe që nuk mund të transferohen në palë të treta.
‘Funksione të transferueshme/kontraktueshme’	Përfshin të gjithë funksionet që mund të kontraktohen/transferohen nga njësitë e vetëqeverisjes vendore sipas përcaktimeve ligjore në fuqi, por bazuar në parimin e autonomisë vendore bashkitë mund të zgjedhin t’a administrojnë vetë.

1.2. OBJEKTI I MANUALIT

Ky Manual ka për objekt përcaktimin në nivel strukturor të ndarjeve organizative tip për bashkitë që i përkasin Grupimit I dhe II. Përjashtohen nga objekti dhe fusha e zbatimit të këtij dokumenti, proceset që ndiqen nga bashkitë si një vazhdimësi e parimit të autonomisë vendore.

1.3. QËLLIMI I MANUALIT

Qëllimi i përgjithshëm i këtij Manuali është të funksionojë si një udhëzues i shkruar për Bashkitë, duke prezantuar modelet orientuese të organizimit dhe strukturave të përafuar në drejtim të një performance më eficiente dhe efektive për njësitë e vetëqeverisjes vendore.

***Shënim:** Ky Manual nuk synon të standardizojë plotësisht organizimin e brendshëm të NJVV-ve, por prezanton në nivel parimor 'kornizën' organike se si bashkitë që i përkasin të njëjtit grupim, të mund të organizohen në mënyrë të përafërt.*

1.4. PËRCAKTIME TË PËRGJITHSHME

Përmes këtij dokumenti krijohet orientimi për organizimin dhe strukturimin e njësive të vetëqeverisjes vendore, si dhe sintetizohet njëkohësisht iniciativa për zbatimin e vendimit të ri të pagave. Në këtë drejtim, projekcioni i propozuar për implementim mbulon të gjitha funksionet që legjislacioni në fuqi u ngarkon njësive të vetëqeverisjes vendore dhe përqëndrohet në ndarjen e përgjegjësisë të planifikimit dhe ekzekutimit të funksioneve, ndërmjet tre strukturave bazë.

Manuali mbështetet plotësisht dhe kufizohet në zbatimin e tij duke u bazuar si në vijim:

- Ligji nr. 139/2015, “Për vetëqeverisjen vendore”, i ndryshuar;
- Ligji nr. 7961, datë 12.7.1995, “Kodi i Punës i Republikës së Shqipërisë”, i ndryshuar;
- Ligji nr. 152/2013, “Për nëpunësin civil”, i ndryshuar;
- Ligji nr. 44/2015, “Kodi i Procedurave Administrative i Republikës së Shqipërisë”;
- *Parimi i autonomisë vendore*, sipas të cilës njësitë e vetëqeverisjes vendore zgjedhin modelin më të përshtatshëm të organizimit të brendshëm, sikurse e diktojnë nevojat sociale, ekonomike, kulturore, historike dhe ato territoriale vendore;
- *Parimi i ndarjes së përgjegjësisë*, i cili njihet gjerësisht në kontekstin politik të vendeve europiane si ‘parimi i ndarjes së pushteteve’, sipas të cilës detyrat e natyrës politikëbërëse dhe ekzekutive ushtrohen në mënyrë të ndarë për një performancë në përputhje me 3E;
- *Parimi i bashkëpunimit dhe koordinimit*, sipas të cilës struktura politikbërëse dhe ekzekutive bashkërendojnë në çdo kohë veprimtarinë e tyre.
- *Parimi i delegimit të detyrave*, sipas të cilit promovohet efikasiteti dhe zhvillimi i kompetencave brenda institucionit duke i lejuar strukturës së aparatit të përqendrohet në proceset e planifikimit dhe monitorimit dhe duke shfrytëzuar aftësitë dhe potencialin e strukturave ekzekutive të bashkisë.

SEKSIONI II: ORGANIZIMI DHE PËRSHKRIMI I STRUKTURAVE

NËNSEKSIONI 2.1: FORMA ORGANIZATIVE E APARATIT

Në strukturën e aparatit sugjerohet të hartohen programet zhvillimore për secilën fushë përgjegjësie. Si rregull, në kuadrin e kësaj strukture të zhvillohen planet afatshkurtra, afatmesme dhe afatgjatë bazuar në vizionin e kryetarit të bashkisë si organi ekzekutiv i njësisë së vetëqeverisjes vendore. Në përputhje me politikat e miratuara, aparati kryen funksione monitoruese mbi strukturat ekzekutive për mënyrën e zbatimit e masave dhe politikave sipas përmbajtjes së dokumentave strategjikë të zhvillimit të veprimtarisë së Bashkisë

2.1.1 PARAQITJA SKEMATIKE DHE PËRSHKRIMI I APARATIT

Aparati përlogaritet të përbëhet në kufirin minimal prej 50 punonjës, ndërsa kufiri maksimal sugjerohet të jetë prej 85 punonjës.

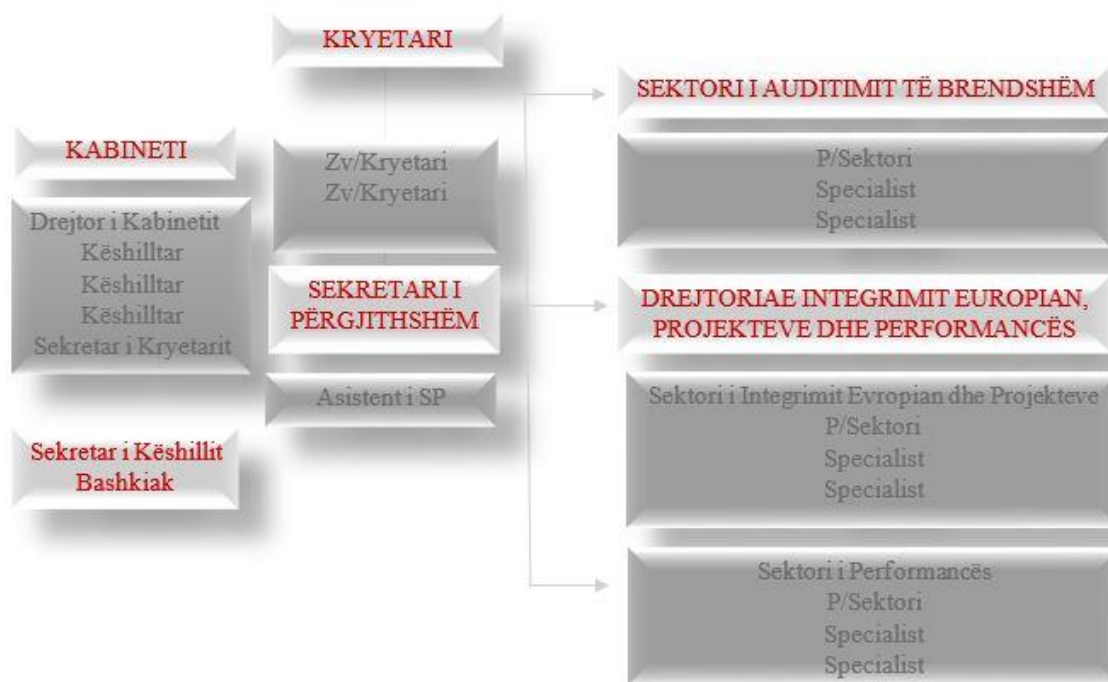


Fig 1: boshtin kryesor i një bashkie.

Organizimi i mësipërm përbën boshtin kryesor të një bashkie.

Si pjesë përbërëse e tij përfshihen edhe pozicionet politike si kabineti, zëvendëskryetarët, njësitë administrative, por dhe autoriteti më i lartë i trupës civile sekretari i përgjithshëm, sektori i auditimit të brendshëm si dhe drejtoria e integritimit evropian, projekteve dhe performancës, bazuar në vendimin e Këshillit të Ministrave nr.450, datë 26.7.2018 “Për koordinimin e procesit të integritimit evropian ndërmjet qeverisjes qendrore dhe vetëqeverisjes vendore”. Si pjesë e këtij segmenti përfshihet edhe sektori për matjen e performancës, si një

detyrim ligjor që buron sipas shkronjës a, pika 2 e nenit 33 të ligjit 139/2015 “Për Vetëqeverisjen Vendore”, i ndryshuar



Fig 2: Struktura e Aparatit

Sa më sipër, *Struktura e Aparatit* organizohet në 4 Drejtori, të cilat janë në varësinë e drejtëpërdrejtë të Sekretarit të Përgjithshëm të Bashkisë, përgjegjësitë kryesore të të cilave janë të një natyre politikëbërëse, planifikuese, monitoruese dhe rregullatore. Nëpunësit e aparatit, kryejnë detyra që lidhen me përgatitjen e politikave në fusha të veprimitarisë sipas kompetencave ligjore të bashkive, monitorimin e zbatimit të këtyre planeve strategjike, si dhe përgatitjen e elementëve rregullatorë për ato çështje për të cilat bashkia ka nevojë të krijojë kuadër rregullator.

2.1.2 DREJTORIA E SHËRBIMEVE MBËSHTETËSE

Drejtorja e Shërbimeve Mbështetëse, rekomandohet të ketë në përbërje 2 (dy) sektorë. Kjo drejtori, duhet të përmbushë detyra funksionale që lidhen me financën, burimet njerëzore, shërbimet juridike dhe shërbime të tjera të një karakteri mbështetës. Veprimtaria e drejtorisë duhet t'i shërbejë planifikimit të përgjithshëm të programeve financiare në mënyrë që të reflektojë nevojat dhe objektivat për një periudhë të caktuar kohore. Planifikimi financiar e lejon institucionin të identifikojë dhe të mbështesë prioritetet strategjike, sipas vizionit të bashkisë. Aspekt tjetër funksional i kësaj drejtorie do të jetë hartimi i kuadrit rregullator e legjislativ të bashkisë, në shërbim të marrëdhënies kryetar i bashkisë-këshill bashkiak. Kjo

drejtori operon me detyra monitoruese për burimet njerëzore që përbëjnë aparatën e bashkisë si dhe shërbime të tjera që mund të përfshijnë trajnime/kualifikime për personelin, zhvillimin e politikave dhe procedurave administrative të brendshme dhe mbikëqyrjen e burimeve njerëzore.

Drejtoria duhet të sigurojë zbatimin e ligjit 139/2015 “Për vetëqeverisjen vendore” të ndryshuar, ligjin nr.68/2017 “Për financat vendore” të ndryshuar, ligjin nr. 10 296, datë 08.07.2010 “Për menaxhimin financiar dhe kontrollin”, të ndryshuar, ligjin nr. 162/2020, “Për prokurimin publik”, të ndryshuar, ligjin nr. 7961, datë 12.7.1995, “Kodi i Punës i Republikës së Shqipërisë”, të ndryshuar, ligjin nr. 152/2013 “Për nëpunësin civil”, të ndryshuar, ligjin nr. 44/2015, “Kodi i Procedurave Administrative i Republikës së Shqipërisë”.

2.1.3 DREJTORIA E PLANIFIKIMIT DHE KONTROLLIT TË TERRITORIT, MJEDISIT DHE PRONËS

Drejtoria e Planifikimit dhe Kontrollit të Territorit, Mjedisit dhe Pronës rekomandohet të ketë në përbërje 3 (tre) sektorë, veprimtaria e së cilës garanton zhvillimin e qendrueshëm urban dhe përmirësimin e cilësisë së jetesës për komunitetin. Kompetencat e kësaj strukture sugjerohen të jenë të fokusuar në çështjet mjedisore dhe planifikimin urban, hartimin e planeve rregulluese të territorit që përcaktojnë përdorimin e tokës për ndërtesa, infrastrukturën publike, hapësirat rekreative, çështjet e transportit dhe zonat industriale. Drejtoria si pjesë përbërëse e aparatit, të kryejë hartimin e planeve për zhvillimin urban dhe hartimin e dokumentave strategjikë për mirëfunksionimin e përgjegjësive ligjore të caktuara ndaj pushtetit vendor në fushën e territorit, mjedisit dhe pronës. Me ndërthurjen e sektorëve, procesi i planifikimit të investimeve publike bëhet më i lehtë. Pas planifikimit të objektivave dhe masave të cilat do të

zbatohen nga strukturat ekzekutive të bashkisë, drejtoria të kryejë edhe monitorimin dhe mbikëqyrjen për ecurinë dhe realizimin e detyrave nga strukturat ekzekutive.

Sipas ligjit nr. 107/2014, “Për planifikimin dhe zhvillimin e territorit”, të ndryshuar, përcaktohet një numër minimal i punonjësve për sektorin e planifikimit urban, **jo më i vogël se 6 profesionistë**. Pjesa tjetër e punonjësve mund të caktohet në sektorët e tjerë për planifikimin e investimeve publike dhe projektimit urban. **Kjo drejtori përvec detyrimeve që rrjedhin nga nenet 23 dhe 26 të ligjit nr. 139/2015 të ndryshuar, duhet të sigurojë zbatimin e ligjit nr.107/2014 të ndryshuar dhe ligjit nr. 10 431, datë 09.06.2011 “Për mbrojtjen e mjedisit” të ndryshuar.**

2.1.4 DREJTORIA E SHËRBIMEVE SOCIALE, KULTURËS, RINISË, SPORTEVE DHE ARSIMIT

Drejtoria e Shërbimeve Sociale, Kulturës, Rinisë, Sporteve dhe Arsimit rekomandohet të përbëhet nga 2 (dy) ose 3 (tre) sektorë, sipas prioritetit të bashkisë. Funkcionet rini, kulturë dhe sport mund të grupohen në një sektor të dedikuar. Shërbimet sociale mund të organizohen në një sektor më vete për shkak të volumit të madh të proceseve të punës, si dhe arsimit të grupohet në një sektor të dedikuar. Drejtoria harton politikat e zhvillimit lokal për këta funksione, duke përgatitur plane dhe programe të dedikuara sipas ndarjes organizative. Objektivat dhe masat duhet të shtrihen në kohë sipas tipologjisë së zbatimit. Pas miratimeve të programeve dhe planeve afatshkurtër, afatmesëm dhe afatgjatë, drejtoria kryen monitorimin dhe mbikëqyrjen e zbatimit nga strukturat përgjegjëse.

Një opsion tjetër mund të jetë organizimi i drejtorisë në 2 sektorë, ku shërbimet sociale përbëjnë një sektor dhe rinia, kultura, sporti dhe arsimit përbëjnë sektorin tjetër.

Funksionimi i kësaj drejtorie mbështetet në pikat 11, 12 të nenit 23, nenet 24 dhe 25 të ligjit nr.139/2015 të ndryshuar si dhe në dispozitat e parashikuara për njësitë e vetëqeverisjes vendore në ligjin 69/2012 “Për sistemin arsimor parauniversitar në Republikën e Shqipërisë” të ndryshuar, ligjin nr. 121/2016 “Për shërbimet e kujdesit shoqëror në Republikën e Shqipërisë”, ligjin nr. 10 352, date 18.11.2010 “Për artin dhe kulturën” të ndryshuar, ligjin nr. 75/2019 “Për rininë”, ligjin nr.79/2017 “Për sportin”.

2.1.5 DREJTORIA E ZHVILLIMIT EKONOMIK, BUJQËSISË DHE TURIZMIT

Drejtorja e Zhvillimit Ekonomik, Bujqësisë dhe Turizmit rekomandohet të përbëhet nga 2 (dy) ose 3 (tre) sektorë, sipas prioritetit të bashkisë. Kjo drejtori kryen funksione në drejtim të hartimit të planeve afatmesëm dhe afatgjatë në shërbim të vlerësimit të mundësive dhe alternativave për zhvillimin ekonomik të bashkisë. Qasja e kësaj drejtorie duhet të jetë identifikimi zonë pas zone i territorit të bashkisë duke vendosur prioritete dhe duke konceptuar elementë zhvillues në ndërthurje të ekonomisë urbane dhe rurale.

Një nga sektorët mund të organizohet duke kombinuar zhvillimin ekonomik, taksat dhe tarifatat dhe tregjet publike. Sektori tjetër grupon fushat e përgjegjësisë për bujqësinë, blegtorinë, pyje e kullota dhe turizëm. Hartimi i planeve dhe dokumentave të zhvillimit synon t’i shërbejë strukturave të tjera të bashkisë për zbatimin e tyre. Roli kryesor i drejtorisë do të jetë planifikimi i masave dhe objektivave strategjike për zhvillimin ekonomik vendor duke ndërthurur fushat e mësipërme. Kjo drejtori duhet të ketë kompetenca monitoruese dhe mbikëqyrëse për arritjen e objektivave sipas planeve të detajuara për çdo fushë përgjegjësie.

Kjo drejtori e organizon veprimtarinë sipas neneve 27 dhe 28 të ligjit nr. 139/2015 të ndryshuar, por edhe sipas ligjit nr. 9817, datë 22.10.2007 “Për bujqësinë dhe zhvillimin rural” të ndryshuar, si dhe ligjit nr.93/2015 “Për turizmin” të ndryshuar.

SHËNIM: *Të gjitha strukturat kanë marrëdhënie bashkëpunimi me njëra tjetrën dhe janë në varësi direkte të Kryetarit të Bashkisë*

NËNSEKSIONI 2.2: FORMA ORGANIZATIVE E STRUKTURËS SË FUNKSIONEVE TË PATRANSFERUESHME

Struktura e funksioneve të patransferueshme ngrihet dhe funksionon si institucion në varësi të njësisë së vetëqeverisjes vendore, duke u pajisur me numër unik NIPT-i dhe zotëron personalitet juridik të ndarë nga institucioni i bashkisë, me shërbimet financiare, juridike dhe protokollare të dedikuara. Kjo strukturë kryen vetëm detyra të natyrës ekzekutive në funksion të realizimit të masave dhe objektivave strategjike të vendosura, si dhe monitorohet nga struktura e aparatit duke patur si synim përfundimtar, përmbushjen e funksioneve dhe ushtrimin e kompetencave sipas kërkesave ligjore.

Ngritja e kësaj strukture legjitimohet bazuar në gërmën c, pika 1.1, gërmën b, pika 1.6, të nenit 9 të ligjit nr.139/2015, “Për Vetëqeverisjen Vendore” të ndryshuar.

Funksionimi ndërstrukturor i projekcionit prezantohet në mënyrë skematike në [Aneksit nr.2](#).

2.2.1 PARAQITJA SKEMATIKE DHE PËRSHKRIMI I STRUKTURËS

Fushat e përgjegjesisë që sipas legjislacionit sektorial në fuqi mund të ushtrohen në spektrin e kësaj strukture, përfshin por pa u kufizuar:



Fig 2.1.1: Funksione Të Patransferueshme

Sa më sipër, struktura e funksioneve të patransferueshme rekomandohet të përbëhet nga katër Drejtori, sipas fushës së përgjegjesisë, por pa u kufizuar në to, duke mbajtur parasysh prioritetet strategjike dhe karakterin ekonomik të bashkisë.

2.2.2 DREJTORIA E SHËRBIMEVE MBËSHTETËSE

Drejtorja e Shërbimeve Mbështetëse, rekomandohet të ketë në përbërje 2 (dy) sektorë. Kjo drejtori, duhet të përmbushë detyra funksionale që lidhen me financën, burimet njerëzore, protokollin & arkivën, shërbimet juridike dhe shërbime të tjera të një karakteri mbështetës për drejtoritë e tjera pjesë të kësaj strukture.

2.2.3 DREJTORIA E MBROJTJES CIVILE

Drejtoria e Mbrojtjes Civile rekomandohet të integrojë funksionet që lidhen me MZSH-në, Mbrojtjen Civile, Policinë Bashkiake dhe IVMT-në. Veprimtaria funksionale e kësaj drejtorie të fokusohet në përmbushjen e përgjegjësiave vetëm të natyrës ekzekutive, në përputhje me politikat dhe objektivat strategjikë sektorial të vendosur në nivel aparati.

Sa i përket numrit të stafit pranë kësaj strukture, duhet theksuar se ky kufi mund të variojë sipas prioriteteve strategjike të bashkisë, nevojat e komunitetit lokal dhe karakteristikat territoriale vendore, me përjashtim të rasteve kur ekzistojnë përcaktime kufizuese ligjore për sektorë specifik të ushtrimit të funksioneve. Kjo drejtori duhet ta organizojë veprimtarinë duke u bazuar në ligjin nr. 45/2019 “Për mbrojtjen civile”, ligjin nr. 152/2015 “Për shërbimin e mbrojtjes nga zjarri dhe shpëtimi” i ndryshuar, ligjin nr.9780, datë 16.7.2007 “Për inspektimin dhe mbrojtjen e territorit nga ndërtimet e kundërligjshme” të ndryshuar, ligjin nr. 89/2022 “Për policinë bashkiake”.

2.2.4 DREJTORIA E ZHVILLIMIT EKONOMIK

Drejtoria e Zhvillimit Ekonomik rekomandohet të integrojë funksionet që lidhen me përdorimin e tokave bujqësore, ruajtjen e pyjeve & kullotave, si dhe funksionet që lidhen me vjeljen e taksave dhe tarifave vendore, biznesin e vogël dhe të mesëm dhe tregjet publike. Funksionet për tokën bujqësore dhe ruajtjen e pyjeve & kullotave mund të grupohen në një sektor të dedikuar. Ndërkaq, përgjegjësitë operacionale për tatimet & taksat vendore, biznesin e vogël & të mesëm dhe tregjet publike mund të integrohen në kuadrin e një sektori. Kjo strukturë duhet ta sigurojë zbatimin e ligjit nr. 9632, date 30.10.2006 “Për sistemin e taksave vendore” të ndryshuar, ligjit nr. 9244, date 17.6.2004 “Për mbrojtjen e tokës bujqësore” të ndryshuar, ligjit nr.57/2020 “Për pyjet”, të ndryshuar.

2.2.5 DREJTORIA E SHËRBIMEVE SOCIALE

Drejtoria e Shërbimeve Sociale rekomandohet të integrojë funksionet që lidhen me Gjendjen Civile, Shërbimin Funeral, Qendrat Sociale/Rinore, Strehimin, Çerdhet & Kopshtet, Qendrat Kulturore & Klubet Sportive. Veprimtaria funksionale e kësaj drejtorie fokusohet në përmbushjen e përgjegjësive vetëm të natyrës ekzekutive, në përputhje me politikat dhe objektivat strategjike sektorial të vendosur në nivel aparati.

Me përjashtim të funksionit të deleguar të gjendjes civile, njësitë e vetëqeverisjes vendore mund të miratojnë me VKB një numër të mjaftueshëm personeli të punësuar pranë kësaj drejtorie.

NËNSEKSIONI 2.3: FORMA ORGANIZATIVE E STRUKTURËS SË FUNKSIONEVE TË TRANSFERUESHME

Struktura për funksionet e transferueshme ngrihet dhe funksionon si institucion në varësinë e njësisë së vetëqeverisjes vendore, duke u pajisur me numër unik NIPT-i dhe zotëron personalitet juridik të ndarë nga institucioni i bashkisë, me shërbime financiare, juridike dhe protokollare të dedikuara. Përgjegjësitë kryesore të strukturës janë të një karakteri operacional duke u fokusuar në ofrimin e shërbimeve të komuniteti me efikasitet, si dhe zbatimin e planeve strategjike të përgatitura në nivel aparatit.

Ngritja e kësaj strukture legjitimohet bazuar në gërmën ç, pika 1.1, gërmën b, pika 1.6, të nenit 9, të ligjit nr.139/2015, “Për Vetëqeverisjen Vendore” i ndryshuar.

2.3.1 PARAQITJA SKEMATIKE DHE PËRSHKRIMI I STRUKTURËS

Fushat e përgjegjësisë që sipas legjislacionit sektorial në fuqi mund të ushtrohen në spektrin e kësaj strukture, përfshin por pa u kufizuar:



Fig 2.2.1: Funksione të Transferueshme

Sa më sipër, struktura për funksionet e transferueshme rekomandohet të përbëhet nga tre Drejtori, por pa u kufizuar në to, duke mbajtur parasysh prioritetet strategjike dhe karakterin

ekonomik të bashkisë. Konkretisht, struktura sugjerohet të integrojë në përbërjen e saj sa në vijim:

2.3.2 DREJTORIA E SHËRBIMEVE MBËSHTETËSE

Drejtoria e Shërbimeve Mbështetëse, rekomandohet të ketë në përbërje 2 (dy) sektorë. Kjo drejtori, duhet të përmbushë detyra funksionale që lidhen me financën, burimet njerëzore, protokollin & arkivën, shërbimet juridike dhe shërbime të tjera të një karakteri mbështetës për drejtoritë e tjera pjesë të kësaj strukture.

2.3.3 DREJTORIA E MENAXHIMIT TË TERRITORIT

Drejtoria e Menaxhimit të Territorit rekomandohet të integrojë funksione që lidhen me shërbimin e pastrimit & gjelbërimit, ndriçimit & dekorit publik, mirëmbajtjen e objekteve arsimore & publike, transportin vendor publik, si dhe mirëmbajtjen e rrugëve në pronësi dhe/ose në administrim të bashkisë. Kjo drejtori duhet të sigurojë zbatimin e nenit 23 të ligjit nr.139/2015 të ndryshuar, ku përfshihen shërbimet publike të sipër përmendura.

2.3.4 DREJTORIA E ZHVILLIMIT RURAL & SHËRBIMEVE SOCIALE

Drejtoria e Zhvillimit Rural dhe Shërbimeve Sociale sugjerohet të integrojë funksione që lidhen me mirëmbajtjen e kanaleve kulluese & vaditëse, aktivitetet tregtare për pyjet & kullotat, ndërtimin e banesave sociale & këndeve të lojërave, si dhe organizimin e aktiviteteve festive, turistike dhe promovimit të qytetit. Kjo drejtori në veprimtarinë e saj orientohet në detyrimet e parashikuara në ligjin nr.24/2017 “Për administrimin e ujitjes dhe të kullimit”, ligjin nr. 57/2020 “Për pyjet” i ndryshuar, ligjin nr.22/2018 “Për strehimin social”, të ndryshuar.

NËNSEKSIONI 2.4: MODEL ORIENTUES I FUNKSIONIMIT TË IVMT, MZSH DHE NJËSISË SË PYJEVE

2.4.1 MËNYRA E FUNKSIONIMIT TË IVMT-SË

Sipas kuadrit ligjor në fuqi mbi veprimtarinë funksionale të inspektoratit vendor për mbrojtjen e territorit, struktura e IVMT-së funksionon sipas disa standardeve dhe proceseve ligjore shtesë të cilat duhen respektuar në mënyrë taksative. IVMT, duke u integruar në kuadrin organizativ të strukturës së funksioneve të patransferueshme vijon të mbetet në varësinë teknike të Kryetarit të Bashkisë. Kjo formë organizative nuk cënon raportin që disponohet sipas legjislacionit ‘kryetar i bashkisë - kryeinspektor’, por në funksion të parimit të ndarjes së përgjegjësisë, drejtoria e planifikimit, zhvillimit & kontrollit të territorit të ngritur në nivel aparati, përgatit dhe monitoron zbatimin e politikave, planeve të përgjithshme dhe ato të detajuara vendore dhe objektivat strategjike për zhvillimin e territorit, të cilat orientojnë veprimtarinë e strukturës së IVMT-së në përmbushjen me efikasitet të përgjegjësisë operacionale të fushës që mbulon.

Në këtë kontekst, ndërtohet një raport i ngushtë bashkëpunimi dhe koordinimi ‘kryetar bashkie - administratë - IVMT’.

Sa i përket numrit të stafit pranë kësaj strukture, nuk disponohet ligjërisht një kufi maksimal, por përcaktohet një numër minimal prej të paktën 2 inspektorësh në drejtim të kryerjes së detyrave dhe përgjegjësisë të ushtrimit të kontrollit që i ngarkohet strukturës sipas legjislacionit në fuqi.

2.4.2 MËNYRA E FUNKSIONIMIT TË NJËSISË SË PYJEVE & KULLOTAVE

Sistemi unik i raportimit të këtyre strukturave sipas kërkesave të posaçme ligjore edhe pranë Agjencisë përgjegjëse për pyjet, si dhe natyra komplekse e menaxhimit të sipërfaqeve pyjore, dikton nevojën e ristrukturimit të njësive të posaçme vendore në funksion të përmbushjes së përgjegjësisë ligjore me ekonomicitet, efikasitet dhe në përputhje me politikat strategjike rajonale për një zhvillim të qëndrueshëm të fondit pyjor kombëtar.

Sipas projekcionit, sugjerohet të ushtrohen në **strukturën e ‘aparitit’** përgjegjësitë e natyrës planifikuese, rregullatore dhe monitoruese, ku përfshihen në mënyrë specifike: a) hartimi i planeve të mbarështimit për fondin pyjor, planeve të përmirësimit pyjor, planeve operacionale vjetore, planeve për parandalimin dhe shuarjen e zjarreve në fondin pyjor kombëtar, b) projektimi i investimeve në pyje dhe kullota, pyllëzimeve, punimeve kulturale dhe rehabilitimit; c) mbajtja e regjistrit vendor të fondit pyjor; ç) monitorimi i mirëmbajtjes dhe funksionimit të infrastrukturës në fondin pyjor publik etj.

Funksionet e karakterit operacional sugjerohet të shpërndahen në strukturat e varësisë. Në këtë drejtim, përgjegjësitë e natyrës inspektuese/kontrolluese për pyjet sugjerohet të administrohen në kuadrin e strukturës së varësisë së funksioneve të patransferueshme. Ndërkaq, funksionet që lidhen me shfrytëzimin e fondit pyjor vendor, vëzhgimin e situatës në pyje, evidentimin e dëmeve ose sinjalizimin e pranisë së faktorëve dëmtes, si dhe funksione të tjera të natyrës së mirëmbajtjes së infrastrukturës së fondit pyjor, sugjerohet të ushtrohen si pjesë e veprimtarisë së strukturës për funksionet e transferueshme/kontraktueshme. Sa i përket kufizimit të numrit të punonjësve që pozicionohen në këto struktura, njësitë e vetëqeverisjes vendore vendosin në përpjestim me sipërfaqen e fondit pyjor në pronësi të tyre, sipas tipologjisë së sipërfaqes në administrim.

2.4.4 MËNYRA E FUNKSIONIMIT TË MZSH-SË

Strukturat e Shërbimit të MZSH-së mund të organizohen në nivel drejtorie ose sektori, si dhe janë në varësinë teknike të Kryetarit të Bashkisë. Sipas projeksionit, nuk çënohet marrëdhënia specifike raportim-monitorim 'drejtues i drejtorisë/sektorit - kryetar i bashkisë/drejtori e përgjithshme e MZSH'. Në **strukturën e aparatit** sugjerohet të përmbushen përgjegjësi të natyrës planifikuese që konsistojnë kryesisht në përgatitjen e planeve sektoriale afatshkurtër, afatmesëm dhe afatgjatë, përcaktimin e objektivave strategjike vendor, vlerësimin e projekteve të mbrojtjes nga zjarri dhe shpëtimi, vlerësimin për ndryshimin e destinacionit të përdorimit të objekteve ose aktiviteteve të ushtruara në to, planifikimin për masat e mbrojtjes nga zjarri dhe shpëtimi, monitorimin e veprimtarisë së shërbimit të MZSH në strukturat operacionale etj. Ndërkaq, përgjegjësitë e natyrës operacionale sugjerohet të ushtrohen në kuadrin e veprimtarisë funksionale të strukturës për funksionet e patransferueshme, e cila kryen detyra të natyrës ndërhyrëse dhe parandaluese.

Sa i përket numrit të punonjësve të pozicionuar pranë strukturave të shërbimit të MZSH, kuadri ligjor për mbrojtjen nga zjarri dhe shpëtimi përmban përcaktime të detajuara, duke sanksionuar standartin bazë të 1 (një) zjarrfikës profesionist për 1 500 – 2 000 banorë, por jo më pak se 14 zjarrfikës. Megjithatë, në varësi të prioriteteve ose nevojave, bashkia mund të organizojë shërbimin me një numër më të madh të punonjësve ose duke ngritur stacione zjarrfikëse në zona të ndryshme të territorit që mbulon.

NËNSEKSIONI III: KRIJIMI I SHOQËRISË TREGTARE

3.1 DOKUMENTACIONI I NEVOJSHËM

I. Krijimi i shoqërisë tregtare në rastin e krijimit të strukturës së funksioneve të transferueshme/kontraktueshme.

1. Plan Biznesi.
2. Përgatitja e aktit të themelimit- informacion mbi themeluesit dhe kapitalin fillestar.
3. Statuti i shoqërisë tregtare i plotësuar me të dhënat:
 - a) emri;
 - b) forma;
 - c) data e themelimit;
 - ç) të dhënat e identifikimit të themeluesve;
 - d) selia;
 - dh) objekti, nëse është i përcaktuar;
 - e) kohëzgjatja, nëse është e përcaktuar;
 - ë) të dhënat e identifikimit të personave përgjegjës për administrimin dhe përfaqësimin e shoqërisë tregtare në marrëdhënie me të tretët, kompetencat e përfaqësimit, si dhe afatet e emërimit të tyre;
 - f) specimentet e nënshkrimit (firmave) të personave, që përfaqësojnë shoqërinë përpara të tretëve.

- g) njoftimi i vlerës së përgjithshme të kapitalit të nënshkruar;
- gj) ndarja e kapitalit në një numër kutoash të barabartë me numrin e ortakëve;
- h) vlera dhe lloji i kontributit të secilit ortak si dhe pjesa që zë kuota e secilit ortak në kapital;
- i) informacioni nëse kontributet e nënshkruara të kapitalit janë paguar ose jo.

Miratimi në këshill bashkiak i VKB-së “Për krijimin e shoqërisë _____, SH.P.K, si person juridik, në pronësi të bashkisë _____ dhe miratimin e akteve të themelimit”.

- 4. Regjistrimi në Qendrën Kombëtare të Biznesit.
- 5. Marrja e Numrit të Identifikimit Fiskal (NIPT).
- 6. Regjistrimi në organet e sigurimeve shoqërore, shëndetësore dhe tatimore.

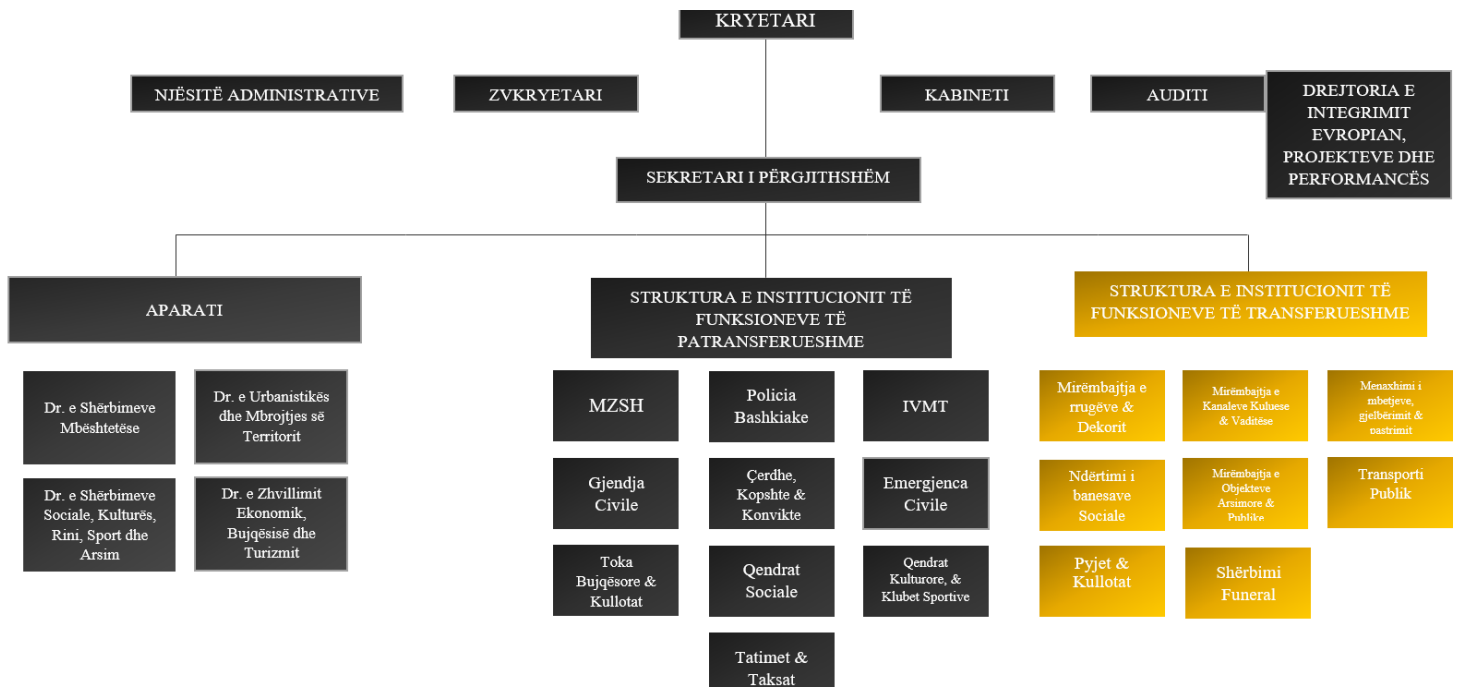
II. Baza ligjore:

Ligji nr. 9901, datë 14.4.2008 “Për Tregtarët dhe Shoqëritë Tregtare” i ndryshuar.

Ligji nr.9723, datë 3.5.2007 “Për Qendrën Kombëtare të Regjistrimit” i ndryshuar.

Ligji nr.139/2015, “Për Vetëqeverisjen Vendore”, i ndryshuar, neni 9, pika 1/1, gërma ç, pika 1.6, gërma b, neni 54, gërma d.

ANEKSI NR. 1



ANEKSI NR. 2

