

# **PLANI I MENAXHIMIT TË BASENIT UJOR ISHËM**

**Shtojca Teknike VIII (Zonat e Mbrojtura)**

---

# 1 Zonat e Mbrojtura

## 1.1 Zonat e destinuar për ujë rekreativ dhe larje

Kriteret janë përcaktuar për të mbrojtur publikun nga ekspozimi ndaj niveleve të dëmshme të patogjenëve gjatë pjesëmarrjes në aktivitetet në kontakt me ujin, si noti, lundrimi, etj. në të gjithë trupat ujorë të caktuar për përdorime të tilla rekreative.

Përdoruesit e ujit për rekreacion mund të përfshijnë:

- publikun e gjerë;
- fëmijët;
- turistët (shërbim hotelerie & kamping);
- notarët garues;
- përdorues të specializuar sportivë, duke përfshirë peshkatarët, kanoelistët, përdoruesit e varkave, zhytësit, etj.

Vlerësimi i plazhit ose trupi ujor duhet të marrë parasysh disa kriterë kryesore, duke përfshirë:

- praninë dhe natyrën e rreziqeve natyrore ose artificiale;
- ashpërsinë e rrezikut në lidhje me rezultatet shëndetësore;
- disponueshmërinë dhe zbatueshmërinë e veprimeve korrigjuese;
- frekuencën dhe dendësinë e përdorimit; dhe
- nivelin e zhvillimit.

### Vlerësimi dhe klasifikimi i ujërave të larjes

#### 1. Cilësi e dobët

Ujërat e larjes duhet të klasifikohen si *të varfra* nëse: në grupin e të dhënave të cilësisë së ujërave të larjes (1), vlerat e përqindjes (2), numërimet mikrobiologjike janë më të këqija sesa vlerat e *moderuar* (3) të përcaktuara në Shtojcën I, kolona D.

#### 2. Cilësi e moderuar

Ujërat e larjes duhet të klasifikohen si *të moderuar* nëse:

1. në grupin e të dhënave të cilësisë së ujit të banjës vlerat e përqindjes për numërimet mikrobiologjike janë të barabarta ose më të mira se vlerat *të mjaftueshme* (4) të përcaktuara në Shtojcën I, kolona D; dhe

2. uji i banjës është subjekt i ndotjes afatshkurtër, me kusht që:

- (i) po merren masa për menaxhimin e tyre, duke përfshirë mbikqyrjen, sistemet e paralajmërimit të hershëm dhe monitorimin, me synimin për të parandaluar ose ndaluar larjen me anë të një paralajmërimi;
- (ii) po ndërmerren masa të nevojshme të menaxhimit për të parandaluar, reduktuar ose eliminuar shkaqet e ndotjes; dhe
- (iii) numri i kampionimeve në përputhje me nenin 3(6) përfaqëson jo më shumë se 15% të numrit total të mostrave të ujit që janë parashikuar në kalendarët e monitorimit të përcaktuar për periudhën e vlerësimit të gjendjes së trupit ujqor (sezoni veror).

### **3. Cilësi e mirë**

Ujërat e larjes duhet të klasifikohen si *të mira* nëse:

- 1. në grupin e të dhënave të cilësisë së ujërave të larjes për periudhën e fundit të vlerësimit, vlerat e përqindjes për numërimet mikrobiologjike janë të barabarta ose më të mira se vlerat e cilësisë së *mirë* (4) të përcaktuara në Shtojcën I, kolona C; dhe
- 2. ujërat e larjes janë subjekt i ndotjes afatshkurtër, me kusht që:
  - (i) po merren masa për menaxhimin e tyre, duke përfshirë mbikqyrjen, sistemet e paralajmërimit të hershëm dhe monitorimin, me synimin për të parandaluar ose ndaluar larjen me anë të një paralajmërimi;
  - (ii) po ndërmerren masa të nevojshme të menaxhimit për të parandaluar, reduktuar ose eliminuar shkaqet e ndotjes; dhe
  - (iii) numri i kampionimeve në përputhje me nenin 3(6) përfaqëson jo më shumë se 15% të numrit total të mostrave të ujit që janë parashikuar në kalendarët e monitorimit të përcaktuar për periudhën e vlerësimit të gjendjes së trupit ujqor (sezoni veror).

### **4. Cilësi e shumë e mirë**

Ujërat e larjes duhet të klasifikohen si *shumë të mira* nëse:

1.nëse, në grupin e të dhënave të cilësisë së ujit të banjës për periudhën e fundit të vlerësimit, vlerat e përqindjes për numërimet mikrobiologjike janë të barabarta ose më të mira se vlerat e cilësisë *shumë të mirë* të përcaktuara në Shtojcën I, kolona B; dhe

2.nëse uji i banjës është subjekt i ndotjes afatshkurtër, me kusht që:

- (i) po merren masa për menaxhimin e tyre, duke përfshirë mbikqyrjen, sistemet e paralajmërimit të hershëm dhe monitorimin, me synimin për të parandaluar ose ndaluar larjen me anë të një paralajmërimi;
- (ii) po ndërmerren masa të nevojshme të menaxhimit për të parandaluar, reduktuar ose eliminuar shkaqet e ndotjes; dhe
- (iii) numri i kampionimeve në përputhje me nenin 3(6) përfaqëson jo më shumë se 15% të numrit total të mostrave të ujit që janë parashikuar në kalendarët e monitorimit të përcaktuar për periudhën e vlerësimit të gjendjes së trupit ujqor (sezoni veror).

## **1.2 Zonat e Mbrojtjes së Ujërave të Rekreacionit dhe Larjes në Ishëm**

Ka shumë lloje të ndryshme të përdorimit rekreativ të mjedisve ujore. Këto përfshijnë, për shembull, banjot e diellit, ecjen, notin, zhytjen, lundrimin dhe peshkimin. Brenda kontekstit socio-ekonomik të përdorimit të ujit rekreativ, rëndësia e turizmit është e konsiderueshme pasi jep ndikime në sferat socio-ekonomike dhe mjedisore.

Qëllimi i objektivave mjedisore nuk është të pengojë përdorimin e ujit rekreativ, por të sigurojë që zonat ujore rekreative të operohen në mënyrë sa më të sigurt që të jetë e mundur, duke patur në vëmendje që popullsia më e madhe e mundshme të marrë përfitimin maksimal të mundshëm.

Për të përmirësuar cilësinë e zonave rekreative të përdorimit të ujit dhe për të zgjedhur plazhet që mund të zhvillohen si zona turistike, planifikuesit dhe menaxherët mund të dëshirojnë të mbajnë një informacion të vazhdueshëm të përzgjedhur. Informacioni i nevojshëm për përzgjedhjen e atyre pjesëve të vijës bregdetare që do të përdoren si plazhe në terma afatshkurtër, afatmesëm apo afatgjatë. Qëllimi i një sistemi të tillë është të krijojë një katalog të të gjitha plazheve, të përdorë një listë kontrolli për të mbledhur informacionin e nevojshëm për të planifikuar një program monitorimi dhe për të vendosur si do të zhvillohet plazhi në të ardhmen.

Lista e kontrollit për regjistrimin e plazheve mund të ndryshohet sipas nevojës; për shembull, për të vlerësuar rreziqet e pranishme për notarët në një zonë të caktuar, për të zhvilluar plazhin për turizëm dhe për të përgatitur një plan menaxhimi të plazhit për planifikimin dhe koordinimin e të gjitha burimeve që lidhen me sigurimin e një mjedisi të sigurt ujqor për publikun. Kjo qasje mund të jetë veçanërisht e dobishme kur burimet nuk janë të bollshme dhe duhet të përdoren në mënyrë sa më efikase.<sup>1</sup>

Regjistrimi në plazh zakonisht ndahet në katër komponentë:

- **Përshkrimi i zonës.** Regjistrimi duhet të përfshijë informacion mbi aksesin (rrugët, shtigjet, transportin publik, etj), masat për zbutjen e rrezikut (shenjat e informacionit dhe burimet e informacionit, dushet, postat e ndihmës së shpejtë, paralajmërimet për sigurinë e notit dhe zhytjes) dhe objektet (restorante, hotele, bare, tualete, ujë të pijshëm, kosha mbeturinash, parkingje makinash dhe kampingje).
- **Përshkrimi i plazhit.** Kjo duhet të përfshijë një vlerësim të sipërfaqes së plazhit (gjatësia, gjerësia), materiali i plazhit dhe numri i vizitorëve në ditë (duke vlerësuar numrat e pikut sipas sezonit, periudhën kryesore të pushimeve, festat publike dhe fundjavat). Numri i vizitorëve në ditë duhet të krahasohet me kapacitetin e vizitorëve të zonës.
- **Përshkrimi i mjedisit ujqor.** Këtu përfshihen detajet e zonës së larjes (drejtimi dhe shpejtësia e rrymës, pjerrësia, materiali fundor) dhe përdorimi i saj (peshkimi, lundrimi, not, zhytje, etj.).
- **Kundërindikacionet.** Zonat e përcaktuara të ndjeshme (vend pushimi për shpendët e ujit, vendpushimi për shpendët e rrallë, vendstrehim, zona konservimi dhe lloje të tjera të zonave të mbrojtura si zona ushtarake ose zona të tjera ku qasja e publikut është e ndaluar).

Ky objektivi do të arrihet duke ndjekur udhëzimin e OBSH-së “Organizata Botërore e Shëndetit”. Udhëzime për mjedise të sigurta ujore rekreative, Vëllimi 1, Ujërat bregdetare dhe të ëmbla”.<sup>2</sup> Gjithashtu udhëzuesi praktik me titull “Monitorimi i ujërave të larjes<sup>3</sup>” përshkruan karakteristikat kryesore dhe qasjeve ndaj monitorimit dhe vlerësimit të mjediseve ujore rekreative bregdetare dhe të ëmbla. Ai thekson nevojën për të përdorur informacione të llojeve të ndryshme dhe nga burime të ndryshme në mënyrë që të zhvillohet një vlerësim i vlefshëm dhe që përfshin qasje praktike gjithëpërfshirëse për hartimin, planifikimin dhe zbatimin e programeve dhe vlerësimeve të monitorimit; Gjithashtu, të konsiderohen praktikat më të mira për monitorimin dhe vlerësimin e mjediseve ujore rekreative, për të ndihmuar vendet në zhvillimin për të nxitur harmonizimin ndërkombëtar.

---

<sup>1</sup>Monitorimi i ujërave të larjes - Një udhëzues praktik për hartimin dhe zbatimin e vlerësimeve dhe programeve të monitorimit, redaktuar nga Jamie Bartram dhe Gareth Rees. © 2000 WHO. ISBN 0-419-24390-1

<sup>2</sup>Organizata Botërore e Shëndetësisë. Udhëzime për mjedise të sigurta ujore rekreative. Vëllimi 1, Ujërat bregdetare dhe të ëmbla. <http://apps.who.int/iris/bitstream/handle/10665/42591/9241545801.pdf;jsessionid=7A7ED5E2634D7B3B930821651D7F4049?sequence=1>

<sup>3</sup>Redaktuar nga J. Bartram dhe G. Rees, botuar në 2000 nga E & FN Spon në emër të OBSH-së

### 1.3 Zonat e përcaktuara për mbrojtjen e habitateve dhe specieve

#### Zonat e Mbrojtjes së Habitatit në Ishëm

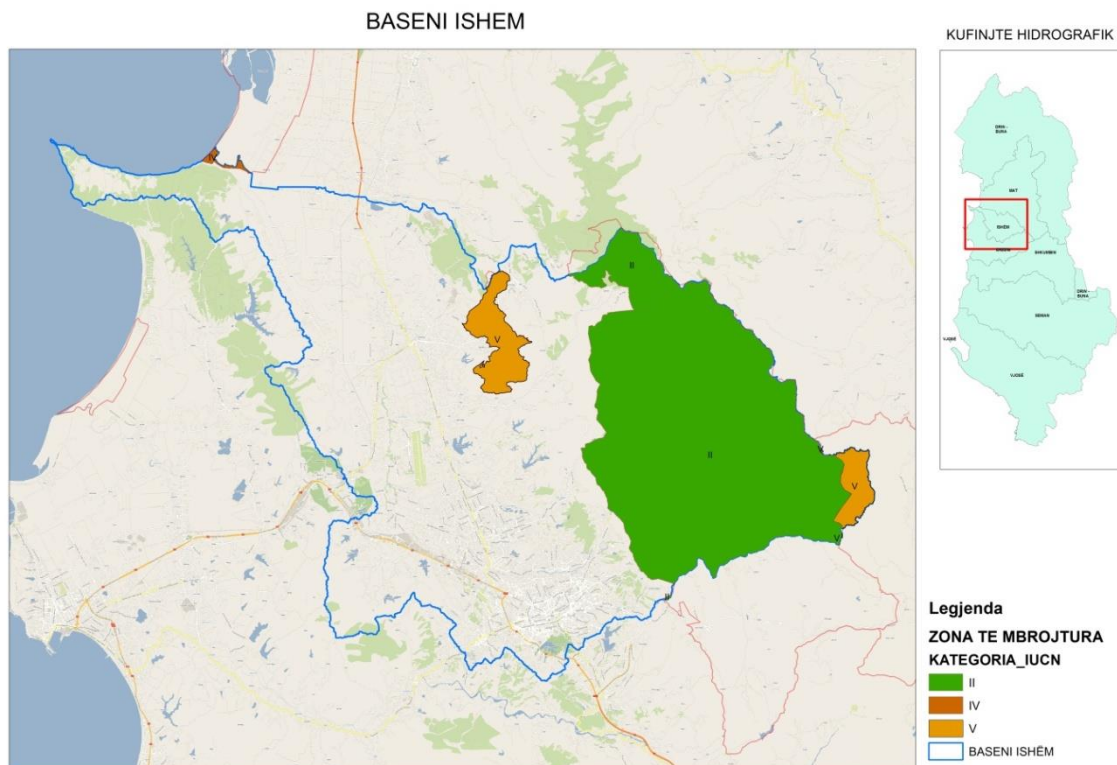
Vetëm kohët e fundit ka filluar puna për menaxhimin e zonave të mbrojtura Natura 2000.<sup>4</sup> Në kuadër të projektit NaturAL u identifikua shpërndarja potenciale e zonave me interes Natura 2000 (SCI), duke rezultuar në listën paraprake të 43 vendeve të propozuara. Janë identifikuar tre zona Natura 2000 në interes të komunitetit në pellgun e lumit Ishëm si:

**Tabela1-1- Zonat e mbrojtura sipas Natura 2000 në Basenin e Ishmit**

SITE_KODI	SITE_EMRI	Ekzistuese	Harta e habitatit
AL0000007	Dajt	po	Nr
AL0000015	Bize-Brosh-Berdhet	po	Nr
AL0000024	Rrushkull-Bisht Palle	po	Nr

Më poshtë është paraqitur harta e zonave të mbrojtura në pellgun e lumit Ishëm sipas vendeve të tyre.

Bazuar në legjislacionin përkatës të zonave të mbrojtura, këto kategori ZM duhet të menaxhohen sipas



**Figura1- Harta e zonave të mbrojtura në basenin e Ishmit**

planeve të tyre të menaxhimit. Nga situata aktuale e menaxhimit të këtyre zonave rezulton se jo të gjitha ZM brenda basenit Ishëm kanë planet e tyre të menaxhimit. Nga pesë ZM-të e listuara, katër prej tyre

kanë plane menaxhimi të cilat përdoren nga stafi i AdZM Tiranë dhe drejtojnë punën për mbrojtjen dhe menaxhimin e tyre. ZM i Rezervatit Natyror të Mbrojtur Patok-Fushë Kuqe në Ishëm ka një plan menaxhimi, i cili duhet riparë pas periudhës 10-vjeçare të fazës së zbatimit. Ndërsa tre zonat e tjera kanë plane menaxhimi të hartuara dhe zbatuara në vitin 2018. Dokumentet e Planit të Menaxhimit janë të disponueshme në AKZM dhe AdZM Tiranë. Në kuadër të këtyre planeve propozohen programe masash, në kuadër të të cilave ekzistojnë masat përkatëse për monitorimin dhe vlerësimin e gjendjes së burimeve ujore dhe biodiversitetit ujor lidhur me to. Më poshtë jepet një përmbledhje për secilën zonë të mbrojtur të përmendur në kapitull.

---

<sup>4</sup>BE - Forcimi i Kapacitetit Kombëtar në Mbrojtjen e Natyrës – Përgatitja për Rrjetin Natura 2000, Mars 2019

## 2 Kategoritë e Zonave të Mbrojtura

### 2.1 Parku Kombëtar (Kategoria II)

#### Mali i Dajtit

Ndodhet në Qarkun e Tiranës dhe Durrësit, në rrethin e Tiranës dhe Krujës. Zona karakterizohet me vlera peizazhore, kulturore, historike dhe tradicionale. Zonat fitogjeografike janë të shprehura mirë në këtë park me anë të makakut mesdhetar, lisit (Quercetum), ahut (Fagetum) dhe kullotave subalpine dhe alpine. Gjenden gjithashtu, pemë të rralla dhe të mbrojtura të gështenjës dhe arrës. Ndër gjitarët dallojmë praninë e ujkut (Canis lupus), ariut (Ursus arctos), derrat të egër (Sus scrofa), marten (Martes foina) dhe maces së egër (Felis sylvestris). Vlerave të saj shkencore dhe didaktike i shtohen edhe peizazhet, relaksuese, argëtuese, historike e kulturore, të cilat përbëjnë potenciale për zhvillimin e turizmit. Parku përfshin formacione të ndryshme gjeologjike dhe liqenin e Bovillës.

#### QafëShtama

Ndodhet në Qarkun e Durrësit dhe në rrethin e Krujës. Parku paraqet një habitat të lartë dhe biodiversitet të specieve, por në të njëjtën kohë me vlera të larta turistike-rekreative, tradicionalisht është përdorur për këtë qëllim. Aspekti vegjetativ më i vlefshëm është Forsythio-Pinion, specifike për vendin tonë, ndërsa Forsythia europaea është një specie endemike. E mbuluar me pyje pishë dhe ah, kjo zonë malore është e preferuar nga publiku për peizazhin e spikatur, vlerat estetike, relaksuese dhe kurative.

### 2.2 Peizazh i mbrojtur (Kategoria V)

#### Mali me Gropa -Bizë-Martanesh

Ndodhet në Qarkun e Tiranës, Dibrës dhe Elbasanit, në rrethet Tiranë, Mat, Bulqizë dhe Librazhd. Aha dhe livadhe alpine, pyje ahu të përzier me pisha dhe bredh, formacione (gropa) karstike të përhapura, peizazhe të mrekullueshme. Ariu (Ursus arctos), ujku (Canis lupus), rrëqebulli (Felis lynx), macja e egër (Felis sylvestris), kaprolli (Capreolus capreolus) etj. Zona funksionon si një bërthamë dhe biokorridor i rëndësishëm për një sërë specimesh kombëtare dhe ndërkombëtare, veçanërisht për ariun, ujkun dhe kaprollin. Ajo mbart vlera të mëdha potenciale për zhvillimin e turizmit.

### 2.3 Monumentet e Natyrës (Kategoria III)

#### Kepi i Rodonit

Ndodhet në pjesën veriperëndimore të kreshtës kodrinore, Kepit të Rodon-Kerrabës, në lartësinë 30 m mbi nivelin e detit. Është një kep interesant që rrethohet nga faltore të gjalla me lartësi 25 m. Aty ndodhet edhe një kështjellë dhe një kishë e kohës së Skënderbeut. Ka vlera shkencore, gjeologjike, geomorfologjike, historike, ekologjike, didaktike, kulturore.

#### Plazhi i Kallmit

Ndodhet në perëndim të malit të Durrësit, në lartësinë rreth 0,5 m mbi nivelin e detit. Është një plazh interesant dhe i virgjër, i formuar nga aktiviteti akumulues i valëve të detit. Është 100 m i gjatë dhe 15 m i gjerë. Ka vlera shkencore, gjeomorfologjike, biologjike, ekologjike, didaktike.



### **Plazhi Shën Pjetër**

Ndodhet në perëndim të malit të Durrësit, në një lartësi prej rreth 0.5 m mbi nivelin e detit. Është një plazh interesant dhe i virgjër, i formuar nga aktiviteti akumulues i valëve të detit. Është 120 m i gjatë dhe 15 m i gjerë. Ka vlera shkencore, gjeomorfologjike, biologjike, ekologjike, didaktike, arsimore.

### **Gryka e Vajës**

Ndodhet në pjesën e mesme të përroit të Drojës, 120 m mbi nivelin e detit. Ai përfaqëson një kanion në gëlqeror mezozoik, i formuar nga aktiviteti gërryes i përroit me të njëjtin emër. Është rreth 1 km i gjatë, rreth 200 m i thellë dhe rreth 25-30 m i gjerë. Ka shpate të pjerrëta. Në të njëjtën kohë është një ekosistem interesant karstik. Ka vlera shkencore, gjeologjike, gjeomorfologjike, hidrologjike e biologjike, didaktike, kulturore, ekologjike dhe turistike.

### **Gryka e Zezë**

Ndodhet në pjesën e mesme të Përroit të Zi, 120 m mbi nivelin e detit. Ai përfaqëson një kanion në gëlqeror mezozoik, i formuar nga aktiviteti gërryes i përroit me të njëjtin emër. Është rreth 3 km i gjatë, rreth 100 m i thellë dhe rreth 30 m i gjerë. Ka shpate të pjerrëta. Në të njëjtën kohë është një ekosistem interesant karstik. Ka vlera shkencore, gjeologjike, gjeomorfologjike, hidrologjike e biologjike, didaktike, kulturore, ekologjike dhe turistike.

### **Shatërvani i Nënës Mbretëreshë – Qafë Shtamë**

Ndodhet në Qafë Shtamë, në lartësinë 1050 m mbi nivelin e detit. Është një burim uji me cilësi të lartë që del në kontaktin tektonik midis shkëmbinjve magmatikë dhe terrigjenëve. Ka ujë me vlera kurative. Ka vlera shkencore, gjeologjike, hidrologjike, kurative, kulturore, didaktike dhe turistike.

### **Shpella e Shutresë -Val**

Ka disa shpella me këtë emër. Këtu bëhet fjalë për shpellën që ndodhet pranë fshatit Val, në pjesën lindore të Malit me Gropa, në lartësinë 900 m mbi nivelin e detit. Është rreth 800 m i gjatë. Ka dy hyrje, njëra në formën e një pusi rreth 100 m të thellë, që përfundon në galerinë kryesore dhe tjetra në formën e një zgavër rreth 30 m mbi shtratin e përroit të Peshkut, degë e lumit Mat. Pas kësaj hyrjeje shpella ka një zhvillim horizontal, me disa kreshta të vogla, derisa përfundon në një liqen, i cili duhet të jetë njëra anë e simfonisë, për të çuar në zonat e tjera të shpellës. Për përmasat, të cilat mund të jenë shumë më të mëdha, për mënyrën e zhvillimit dhe për pasurinë e madhe me konkrecione, shpella ka vlera shkencore, gjeologjike, gjeomorfologjike dhe biologjike, didaktike dhe turistike.

### **Shpella e Valit -Val**

Ndodhet pranë fshatit Val, 1000 m mbi nivelin e detit. Është një shpellë karstike e formuar në kryqëzimin e thyerjeve tektonike në gëlqerorët triasik të sipërm-jurasikut të poshtëm. Është 250 metra e gjatë, deri në 35 metra e gjerë dhe 25 metra e lartë. Shpella ka shumë konkrecione. Përroi Bize shuhet në të. Ka vlera shkencore, gjeologjike, gjeomorfologjike, didaktike ekologjike dhe kulturore.

### **Gryka e Sokratit**

Ndodhet në pjesën e mesme të lumit Erzen, 120 m mbi nivelin e detit. Përfaqëson një kation në gëlqerorët mezozoik, të formuar nga aktiviteti gërryes i lumit me të njëjtin emër. Është rreth 2 km i gjatë, rreth 100 m i thellë dhe rreth 50 m i gjerë. Ka shpate të pjerrëta. Në të njëjtën kohë është një ekosistem interesant karstik. Ka vlera shkencore, gjeologjike, gjeomorfologjike, hidrologjike e biologjike, didaktike, kulturore, ekologjike dhe turistike. Vlerat janë të karakterit lokal.

### **Gryka e Murdarit**

Ndodhet në pjesën e mesme të lumit Murdar (dega Erzen), 120 m mbi nivelin e detit. Ai përfaqëson një kanion në gëlqeror mezozoik, i formuar nga aktiviteti gërryes i përroit me të njëjtin emër. Është rreth 1.8 km i gjatë, rreth 100 m i thellë dhe rreth 30 m i gjerë. Ka shpate të pjerrëta. Në të njëjtën kohë është një ekosistem interesant karstik. Ka vlera shkencore, gjeologjike, gjeomorfologjike, hidrologjike e biologjike, didaktike, kulturore, ekologjike dhe turistike.

### **Shkalla e Tujanit**

Ndodhet në pjesën e mesme të Përroit të Zi, 120 m mbi nivelin e detit. Ai përfaqëson një kanion në gëlqeror mezozoik, i formuar nga aktiviteti gërryes i përroit me të njëjtin emër. Është rreth 200 m i gjatë, rreth 100 m i thellë dhe rreth 30 m i gjerë. Ka shpate të pjerrëta. Në të njëjtën kohë është një ekosistem interesant karstik. Ka vlera shkencore, gjeologjike, gjeomorfologjike, hidrologjike e biologjike, didaktike, kulturore, ekologjike dhe turistike.

### **Plazhi i Përgjithshëm**

Ndodhet në perëndim të kodrave të Kryevidhit, në lartësinë rreth 0,5 m mbi nivelin e detit. Është një plazh interesant dhe i virgjër, i formuar nga aktiviteti akumulues i valëve të detit. Është 300 m i gjatë dhe deri në 80 m i gjerë. Ka vlera shkencore, gjeologjike dhe gjeomorfologjike, turistike, didaktike, arsimore.

### **Plazhi Carrines - Bago**

Ndodhet në afërsi të fshatit Bago, në rivierën e Kavajës, në një lartësi prej rreth 0.5 m mbi nivelin e detit. Është një plazh interesant dhe i virgjër, i formuar nga aktiviteti akumulues i valëve të detit. Është 1 km i gjatë dhe 80 m i gjerë. Ka vlera shkencore, gjeomorfologjike, biologjike, ekologjike, didaktike, arsimore.

### **Burimet e sqfurit të Fliballajt**

Ndodhet pranë fshatit Fliballaj, në lartësinë 300 m mbi nivelin e detit. Ka disa burime të mëdha të përmbajtjes së sqfurit që dalin midis gëlqerorëve të Miocenit. Krijon një ambient të veçantë.

### **3 Aneksi 1 – Lista e monumenteve të natyrës**

1. Kepi dhe Faleza e Rodonit
2. Plazhi i Kallmit
3. Çinari i Balliasit
4. Plazhi i Shënpjetrit
5. Shkëmbi i Kavajës
6. Rrapi i Rubjekes
7. Pylli i Kolndrekajve – Ishëm
1. Sarisalltëku dhe shpella
2. Gryka e Vajes
3. Gryka e Zezë
4. Selvia e Fushë Krujës
5. Rrapi i Buranit
6. Masivi i pishës së Zezë QafëShtamë
7. Kroi i Nënës Mbretëreshë
8. Rrapiose Çinari i Bretit
9. Rrapi i Ballabanecit
10. Rrapi i Taslloit
11. Rrepet e Aramerasit-Fushë Krujë
12. Shpella e Shutrese, Val
13. Shpella e Zeze (Pellumbasit)
14. Shpella e Valit
15. Tarraca detare e Dajtit
16. Karsti i Malit me Gropa
17. Gryka e Skoranes
18. Gryka e Murdarit
19. Shkalla e Tujanit
20. Bokerimat e Mnerit
21. Rrapi i Priskës
22. Rrapi i Kranes -Dajt
23. Rrapi i Ndroqit
24. Arra e Babë Myslimit
25. Plazhi i Gjeneralit
26. Faleza e Bardhorit
27. Plazhi i Carrines
28. Fosilet detare të Thartorit

29. Burimet sulfurore te Fliballies
30. Shpellat karstike në gjips
31. Karsti ne gjipsin e Mengajve
32. Burimet e kripurate Golemasit
33. Dafina e Kalasë së Turrës
34. Gurrët në Rrjesht
35. Lisi i Cikalleshit

### **Tabela3-1- Treguesit për monitorimin dhe vlerësimin e standardeve të ujit për larje dhe rekreacion**

Standardet, rregulloret, udhëzimet dhe treguesit e ujit për larjen dhe rekreacionin për vendet e larjes së ujërave të ëmbla dhe detare. INT Ent = enterokoket e zorrëve, ENT = enterokoket, GC = kopje gjenesh, STV = vlera e pragut statistikor, CCE = ekuivalentët e qelizave kalibruese, për = përqindje, GM = mesatare gjeometrike, AFRI = sëmundje akute febrile respiratore dhe GI = gastroent[5,6,7].

Rregullore ose Udhëzues	Treguesi	Lloji i ujit	Vlera FIB (CFU ose MPN/100 mL)	Metrika e raportimit	Shkalla e sëmundjes për notarët	Simptomat	Frekuenca e kampionimit
[7]	Ent	Të freskëta/Marine	500	95 për	10% rrezik për sëmundje të GI	AFRI, sëmundje GI	~20/për sezonin e banjës
[5]	INT Ent	Të freskëta	200 * (shumë e mirë), 400 * (Mirë), 330 ** (Mjaftueshëm)	* 95 për, ** 90 për	AFRI: shumë e mirë 1%, Mirë 2.5%, GI: Shkëlqyeshëm 3%, Mirë 5%	AFRI, sëmundje GI	>4/për sezonin e banjës
[5]	INT Ent	Detare	100 * (shumë e mirë), 200 * (Mirë), 185 ** (Mjaftueshëm)	* 95 për, ** 90 për	AFRI: shumë e mirë 1%, Mirë 2.5%, GI: Shkëlqyeshëm 3%, Mirë 5%	AFRI, sëmundje GI	>4/për sezonin e banjës
[5]	<i>E. coli</i>	Të freskëta	500 * (shumë e mirë), 1000 * (Mirë), 900 ** (Mjaftueshëm)	* 95 për, ** 90 për	AFRI: shumë e mirë 1%, Mirë 2.5%, GI: Shkëlqyeshëm 3%, Mirë 5%	AFRI, sëmundje GI	>4/për sezonin e banjës
[5]	<i>E. coli</i>	Detare	250 * ( shumë e mirë), 500 * (Mirë), 500 ** (Mjaftueshëm)	* 95 për, ** 90 për	AFRI: shumë e mirë 1%, Mirë 2.5%, GI: Shkëlqyeshëm 3%, Mirë 5%	AFRI, sëmundje GI	>4/për sezonin e banjës

[6]	ORL	Të freskëta	30/110 STV	GM/STV	32/1000	Sëmundja GI	~ 5/30 ditë në sezonin e banjës
[6]	<i>E. coli</i>	Të freskëta	100/320	GM/STV	32/1000	Sëmundja GI	~ 5/30 ditë në sezonin e banjës
[6]	ORL	Detare	35/130 STV	GM/STV	36/1000	Sëmundja GI	~ 5/30 ditë në sezonin e banjës
[6]	ENT qPCR (GC)	Të freskëta/Marine	470 CCE/2000 CCE	GM/STV		Sëmundja GI	~ 5/30 ditë në sezonin e banjës
[6]	ENT qPCR (GC)	Të freskëta/Marine	1000 CCE	75 për		Sëmundja GI	~ 5/30 ditë në sezonin e banjës

Direktiva Kuadër e Ujit i kushton një fokus të lartë ekologjisë dhe mirëmbajtjes së statusit, duke ofruar hapësirë që menaxhimi i natyrës të zhvillohet siç duhet dhe në mënyrë të qëndrueshme në nivelin e basenit ujqor, me përfshirjen dhe pjesëmarrjen e gjerë të të gjithë aktorëve të lidhur.

Pasi një zonë e dedikuar shpallet me statusin e Zonës së Mbrojtur nënkupton që disa vlera ekologjike duhet të ruhen/menaxhohen në mënyrë të përshtatshme. Gjithashtu, vlerat e mbrojtjes së specieve specifike (flora – fauna) i ofrojnë një rëndësi më të madhe vetë basenit ujqor kur një zonë e mbrojtur bie brenda kufijve të një baseni të caktuar.

Prandaj, të gjitha palët e interesuara duhet së bashku:

- Të sigurohet që zona e mbrojtur të menaxhohet në mënyrë korrekte, duke përfshirë palët e interesuara lokale në një proces të qëndrueshëm me pjesëmarrje aktive për të kontribuar në menaxhimin e qëndrueshëm të burimeve të zones, duke ruajtur një ekuilibër të pajtueshëm midis ruajtjes së natyrës dhe zhvillimit të aktiviteteve njerëzore.
- Ruajtja e habitateve të ndryshme të zonës së mbrojtur, ruajtja e shumëllojshmërisë së faunës dhe florës dhe ndërveprimet e mira midis ekosistemeve, sigurimi i cilësisë së mirë të ujit në lumenj dhe përrenj, ruajtja e proceseve unike natyrore e biologjike, si dhe sistemeve të mbështetjes së jetës.
- Sigurimi i shëndetit mjedisor, përfitimit ekonomik dhe barazisë sociale dhe ekonomike me zonën e peizazhit. Rritja e qëndrueshmërisë ekonomike për shërbimet e ekosistemit (p.sh. uji, kullotja, prerja e pyejeve, biodiversiteti, karboni).



